

奄美大島

5

月号

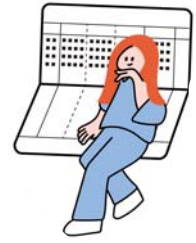
2026年(令和8年)

No.242

マミヤヤシギ。奄美大島を代表する鳥の一種です。最新の環境省レッドリストでは、「絶滅危惧Ⅱ類」から「準絶滅危惧種」へと絶滅の危険度が1段階引き下げられています。2023年には沖縄島から奄美大島へ移動する個体が初確認されました。

今月号の主な内容

市税の納付方法のご案内	P2
令和8年度 国民年金保険料	P3
防災気象情報が大きく変わります！	P4
5歳児検診がスタートします！	P9
宇宿貝塚史跡公園リニューアルオープン	P28



市税の納付方法のご案内

市税はさまざまな方法で納付できます。ご自分にあった方法をご利用ください。

税務課 納税係 ☎52-11115

#01 地方税お支払いサイト

パソコンやスマホから「地方税お支払いサイト」にアクセスし、納付書に印字された「地方税統一QRコード」の読み取り、または「e」番号（納付番号）を入力することで納付できます。



クレジットカード、インターネットバンキング、スマホ決済アプリなど、多様な支払い方法に対応しています。

#02 金融機関窓口

納付書に記載されている市指定金融機関のほか、全国の地方税統一QRコード対応金融機関でも納付が可能です。窓口で直接お支払いいただけます。



#03 コンビニエンスストア

「コンビニ収納用バーコード」が印字された納付書は、全国のコンビニエンスストアで納付できます。営業時間内であれば、いつでもお支払いが可能です。



#04 口座振替

奄美大島に本支店がある金融機関の口座から、納期限日に自動で引き落とされるため、納め忘れを防ぐことができます。奄美市ホームページから、口座振替の手続きが可能です。



市税等現金納付 取扱い時間帯変更

6月1日から名瀬総合支所内の奄美市税等の現金納付取扱い時間帯が左の表のとおり変更となります。

会計課 ☎52-11111
(内線5203)

名瀬総合支所支払窓口 6月1日～

時間帯	現金納付取扱い
8時半～9時	×
9時～12時	○
12時～13時	×
13時～17時	○
17時以降	×



マイナンバーカード 休日窓口開設のお知らせ

市民課 ☎69-3268

ご希望の方はお電話にてご予約ください。

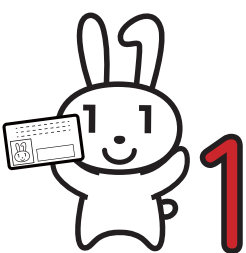
【日時】6月14日(日) 9時～11時45分(最終受付11時半)

※通常、偶数月の第2日曜日に実施(日程は変更になる可能性あり)

【会場】**名瀬総合支所市民課のみ(完全予約制)** 住用・笠利にお住まいの方も名瀬総合支所でお手続きできます。

【予約方法】 休日開庁の30日前～2開庁日前(6月11日)までに、右の予約先へお電話ください。

【取扱い業務】 マイナンバーカード業務全般のみ



軽自動車税の減免

障がいを持っている方が所有している軽自動車や、障がいを持っている方のために使用される軽自動車（車椅子移動車など）で、一定の要件（障がい等級・納税義務者など）に該当する場合は、申請により軽自動車税（種別割）の減免を受けることができます。

【減免申請受付期間】

6月1日（月）まで

申請の手続きには右表の書類を期限までに税務課窓口までご提出ください。

申請書および証明書の様式は奄美市ホームページ・税務課窓口にて配布します。

対象となる障がい等級については、奄美市ホームページ「軽自動車等の減免の対象となる障がい区分の一覧」または、担当課窓口にてご確認ください。



減免対象の車両 (4月1日時点)	身体などの障がい者1人につき、普通自動車などを含めて1台
---------------------	------------------------------

申請の際に必要なもの	① 障害者手帳などの原本
	② 運転する方の運転免許証 (またはマイナ免許証)
	③ 自動車検査証
④ 軽自動車税減免申請書	⑤ 納税通知書または納付書
	生計同一者が運転する場合は ⑥ 生計同一証明書
⑦ 常時介護証明書 (誓約書、証明書、運転計画書の提出が必要)	常時介護者が運転する場合は

税務課 課税係 ☎ 52-1111 (内線 5215)

自動車税（県税）の納付

自動車税は、毎年4月1日時点で自動車（軽自動車は除く）を所有している方に納めていただく県税です。

【納付期限】6月1日（月）まで

今年は「納税通知書発送日」が4月24日（金）です。納税通知書が届かないなどご不明な点がありましたら、担当課までお問い合わせください。



可能な納付先・納付方法	① 口座振替 ② スマホ決済アプリ ③ 地方税お支払サイト ④ コンビニエンスストア ⑤ 金融機関・郵便局
-------------	---

鹿児島地域振興局自動車税課 ☎ 099-261-5611
大島支庁県税課 ☎ 57-7225

令和8年度 国民年金保険料

令和8年度（令和8年4月～令和9年3月）の保険料額は、**月額 17,920円**です。

保険料は、日本年金機構から送られる納付書により、金融機関・郵便局・コンビニやスマートフォン決済アプリで納めることができます。また、クレジットによる納付や便利でお得な口座振替もあります。まとめて前払いすると、割引が適用されますのでお得になります。

平成31年4月から産前産後期間の国民年金保険料免除制度がはじまりました。

【お問い合わせ先・受付窓口】

奄美大島年金事務所 ☎ 52-4341 (音声案内②⇒②)

名瀬：国保年金課 ☎ 52-1111 (内線 5245)

住用：市民福祉課 ☎ 69-2111 (内線 2302)

笠利：市民課 ☎ 63-1111 (内線 3035)

産前産後期間の国民年金保険料免除制度

免除期間	出産予定日または出産日が属する月の前月から4カ月間の国民年金保険料が免除されます。 多胎妊娠の場合は、出産予定日または出産日が属する月の3カ月前から6カ月間の国民年金保険料が免除されます。 ※ 出産とは、妊娠85日（4カ月）以上の出産をいいます。（死産、流産、早産された方を含みます。）
対象者	「国民年金第1号被保険者」で 出産日が平成31年2月1日以降の方
届出時期	出産予定日の6カ月前、 もしくは出産後いつでも届出可能です。
届出先	年金事務所または、 お住まいの地区の市役所国民年金担当窓口



防災気象の情報が大きく変わります!

5月29日から警報・注意報の情報の「レベル」で避難の判断がで
きるようになります。災害時には「警戒レベル」をご確認ください。

防災気象情報の2つの変更点

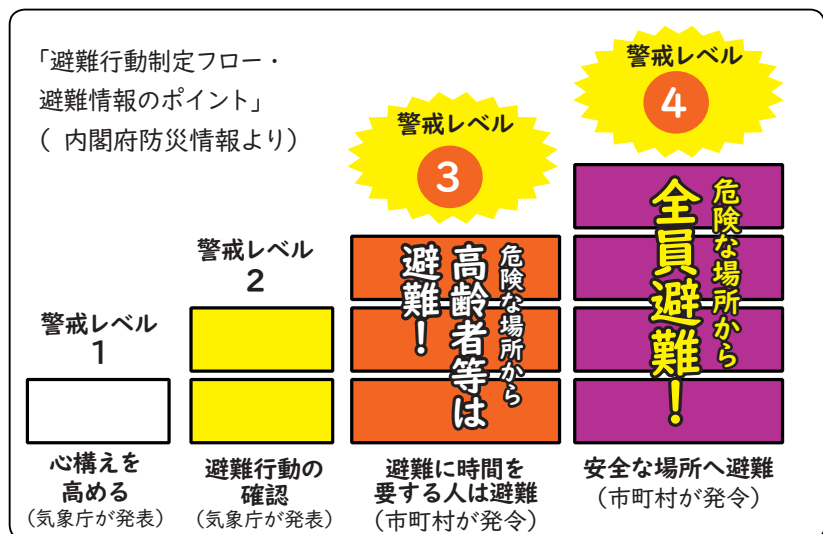
- ① 警報・注意報の情報名に「レベル」が付記されます。
【例】「大雨警報」⇒「**レベル3**大雨警報」
- ② 「警報レベル4相当」の情報は「危険警報」として発表されます。
【例】「土砂災害警戒情報」⇒「**レベル4**土砂災害**危険警報**」

【警戒レベル一覧表】

	大雨 低地の浸水や 大河川以外の氾濫	土砂災害 急傾斜地の がけ崩れや土石流	高潮 海水面上昇や波の 打上げによる浸水	(警戒レベルごとの) 住民がとるべき行動
警戒レベル 5相当	レベル5 大雨特別警報	レベル5 土砂災害特別警報	レベル5 高潮特別警報	命の危険 直ちに安全確保!
~~~~~ <警戒レベル4までに危険な箇所から かならず避難! > ~~~~~				
警戒レベル 4相当	レベル4 大雨危険警報	レベル4 土砂災害危険警報	レベル4 高潮危険警報	危険な場所から全員退避
警戒レベル 3相当	レベル3 大雨警報	レベル3 土砂災害警報	レベル3 高潮警報	避難に時間を要する人は 早めに避難、避難の準備など
警戒レベル 2	レベル2 大雨注意報	レベル2 土砂災害注意報	レベル2 高潮注意報	退避行動を確認(避難場所や避難 ルート、避難のタイミングなど)
警戒レベル 1	早期注意情報			災害への心構えを高める

## 警戒レベルとは?

水害や土砂災害に備えて住民がとるべき行動をお知らせするために、5段階にレベル分けしたもので、市区町村が避難情報と合わせて出す情報です。右の図をご確認ください。



## その他の気象情報変更点・・・

- ・ 気象情報と気象解説情報が新設されます。
- ・ キキクルの表示が変わります。
- ・ 時系列情報が新設されます。
- ・ 早期注意情報の時間区分が変わります。

詳しくは、右のQRコードから気象庁の特設ページからご確認ください。

新たな防災気象情報



総務課 防災危機管理室 ☎ 52-1111 (内線 5416)

## 防災行政無線等を用いた情報伝達訓練

地震・津波や武力攻撃などの発生時に備え、6月3日（水）午前11時に情報伝達訓練を行います（2分間程度）。この訓練は、全国瞬時警報システム（Jアラート）を用いた訓練で、当日は、防災行政無線等により市内全域に訓練放送が流れます。

訓練実施日時  
6月3日（水）午前11時（2分間程度）



総務課 防災危機管理室 ☎ 52-1111（内線 5416）

情報伝達手段	一斉放送の内容
防災行政無線	上りチャイム音 ・「これは、Jアラートのテストです。」×3 ・「こちらは、ぼうさい奄美市役所です。」
あまみエフエムの放送	下りチャイム音

## 危険な空き家の解体費用を助成します

奄美市内にある不良度・危険度・周囲への影響度が高い空き家を解体する場合、助成金を交付します。申請書類など詳細は右QRコードからご参照ください。

### 【助成額】

解体費用の3分の1（上限30万円）

### 【受付期限】

4月13日（月）～5月29日（金）必着

### 【選考スケジュール】

6月初旬：建物の危険度測定調査および審査

6月中旬：助成金支給対象の可否の通知

6月中旬以降：支給対象と決定された場合のみ、別途申請手続き

### 【注意事項】

- ・左の期間に申し込みを行い、基準を満たした空き家が対象となります。（先着順ではありません）
- ・申請できるのは空き家の所有者や相続人です。（または委任を受けた方）
- ・30万円以上の工事が対象です。

### 【お問い合わせ窓口】

プロジェクト推進課

☎ 52-1111（内線 5433）

✉ sss@city.amami.lg.jp

奄美市  
ホーム  
ページ



## その契約、大丈夫？合言葉は「188（いやや!）」



5月は消費者月間。新生活が落ち着くこの時期、商品を購入する時に気を付けたい3つのチェック項目！

令和8年度消費者月間のテーマは「見える情報 見えない仕組み」です。見えない仕組みの部分まで考えて情報を受け取りましょう。

☞ ネット情報はAIがあなたの好みに合わせて選んでいます。

☞ 情報の裏側を意識し、相談する習慣を身に付けましょう！

気を付ける言葉	購入・契約後に困るポイント
初回無料	2回目以降はいくらかかるの？高額商品を定期購入にすることに…
今なら格安	本当に今だけなのか？焦って必要でないものを購入することに…
いつでも解約	解約条件をしっかりと読んだか？解約しにくいと契約後に気づくことに…

消費者ホットライン（全国共通）☎ 188  
奄美市消費生活センター ☎ 52-1111（内線 5263）  
（本庁2階 福祉政策課つながる相談室内）

## 5月31日は「世界禁煙デー」

### “いつかはやめる”を“今日から一歩”へ 禁煙は将来への投資です

今月の保健師



西村 しおり

紫陽花が美しい季節となりました。梅雨の時期で体調を崩しやすい人もいるかもしれません。生活習慣を整えて、健やかに過ごしましょう。

「たばこは体に良くないのは分かっているけどやめられない」そんな声をよくお聞きます。ニコチンの依存症はとて強く、自力で禁煙に成功する確率は10%に満たないとされています。禁煙に成功する人の多くは何回も失敗を繰り返しながら、禁煙に成功しています。何度失敗しても、それは成功へのステップアップです。大切なのはなぜ禁煙に失敗したのか分析することです。

友人に勧められた1本を断ることができなかった。

↓  
今度は友人に「禁煙中だから協力してほしい」と伝えるようにしてみましょう。

仕事のストレスが多くてついついタバコを吸ってしまった。

↓  
次は仕事になるべく落ち着いている時に禁煙をはじめましょう。

お酒を飲んだときについつい吸ってしまった。

↓  
次に禁煙にチャレンジするときは、お酒は控えるようにしましょう。

禁煙は自力でも可能ですが、医療機関での禁煙治療や禁煙補助薬を利用すると、ニコチン切れの症状を抑えることができるので比較的楽に、しかも自力に比べて3〜4倍禁煙に成功しやすくなることがわかっています。

#### ★禁煙外来を積極的に利用しましょう

禁煙は「遅すぎる」ということはありません。やめた直後から体は回復に向かいます。  
20分後…血圧や脈拍が正常に近づく  
1日後…心臓発作のリスクが下がる  
数週間後…息切れや咳が改善  
数年後…がんや心疾患のリスクが大きく低下。「今やめること」が将来の健康を守る第一歩です。

#### 禁煙のメリットはすぐに現れる

- 手もちぶさたのとき
- 机の引き出しなどの整理をする・プラモデルの政策や庭仕事をする
- その他
- 音楽を聴く・時計を見て、吸いたい衝動がおさまるまで秒数を数える
- イライラ落ち着かないとき
- 深呼吸をする・水やお茶を飲む・散歩や体操などの軽い運動をする
- 口さみしいとき
- 糖分の少ないガムや仁丹、干昆布をかむ・歯を磨く

成功した方はこんな事をしています  
(吸いたい気持ちをコントロールする方法)

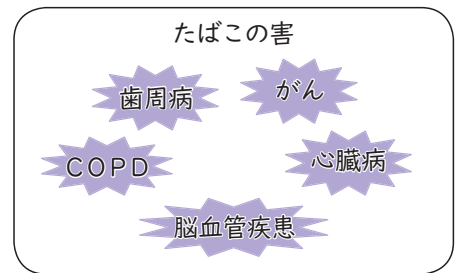


#### 奄美市禁煙外来

医療機関名	電話番号
稲医院	☎ 52-0486
朝沼クリニック	☎ 55-1555
医療法人徳洲会 名瀬徳洲会病院	☎ 54-2222
つばたクリニック	☎ 57-7771
よしかわクリニック	☎ 52-5300
ファミリークリニック ネリヤ	☎ 57-7177
奄美中央病院	☎ 52-6565
奄美市住用 国民健康保険診療所	☎ 69-2312
せきクリニック	☎ 55-0070

九州労務局ホームページより抜粋  
(令和7年5月1日現在)

三次喫煙にも気をつけよう  
喫煙後30分間は、息や衣類に有害物質が残っています。(三次喫煙)副流煙と同じで、まわりの人の健康にも大きな影響を与えます。



妊娠中の喫煙の影響  
□乳幼児突然死症候群  
□流・早産  
□低出生体重児



【お問い合わせ先】市民福祉課 ☎ 69-2111 (内線 2330)

# 75歳以上の方大集合！お口元気歯ッピー会～お口の健康教室～

**無料！**

最近「硬いものが食べにくい」「食事の時におせる」「薬を飲み込みにくい」など、お口の不調を感じるようになっていませんか？このような不調をそのままにしていると、お口の機能低下による誤嚥性肺炎や糖尿病などの病気を招き、さらには心身の機能低下にもつながるため、早めの対策が重要です。ぜひ、この機会にご自身の「お口の健康」について考えてみませんか。



対象	75歳以上で「お口の不調を感じている方」 「お口の健康に興味・関心のある方」
内容	①お口の健康講話 講師：歯科衛生士 重野友美さん ②口腔機能検査の体験：衛生状態・咀嚼力・舌口唇の運動機能・嚥下機能の検査（風船を膨らませるなど、楽しくお口の機能を検査して、自宅でできるお口のケアについてお伝えします。
料金	無料（飲み物をご持参ください。）

	名瀬
日時	6月16日（火）14時～16時 （受付13時30分～）
場所	奄美市役所本庁5階 会議室
申込締切	5月22日（金）
申込方法	お電話 ☎ 52-1111（内線5045、5023）

※住用は7月15日（水）、笠利は7月28日（火）を予定しています。詳細は奄美市だより7月号に掲載します。

**【お申し込み・お問い合わせ先】**  
高齢者福祉課 ☎ 52-1111（内線5023）

## お達者ご長寿応援券について

※お達者ご長寿応援券のお届けは5月下旬の予定となります。

※令和8年度より「奄美ポートタワーホテル」での使用ができなくなりました。

利用できる施設や交通機関は下表のとおりです。

交通機関	奄美タクシー・大島タクシー・N-1タクシー・名瀬タクシー・三井タクシー・みなみタクシー・あおぞら介護タクシー・介護タクシーでんでん・しまバス・住用まーじん会・三太郎タクシー・自家用有償旅客運送（三井タクシー）
------	----------------------------------------------------------------------------------------------------------

運動・入浴施設	奄美市老人福祉会館・奄美山羊島ホテル・ホテルビッグマリン奄美・住用奄美体験交流館・ふれ愛の湯・アククラブ・エクササイズプラザメッツ・名瀬グラウンドゴルフ場・マングローブパーク・あやまるグランドゴルフ・奄美ティダパーク・太陽が丘運動公園・B&G海洋センター・ツバマイオカインジム
---------	--------------------------------------------------------------------------------------------------------------------------------------------

名瀬：高齢者福祉課 ☎ 52-1111（内線5030・5029）  
住用：市民福祉課 ☎ 69-2111（内線2324）  
笠利：いきいき健康課 ☎ 63-2299

## 75歳を迎えられた方へ『長寿道』のご案内

今年度75歳に到達される方にご案内しています。人生100年時代が到来した今、これからも自分らしく過ごすために元気の秘訣をお伝えします。ぜひご参加ください。

**無料！**

	対象	日程	申込締切
第1回	2月～5月生まれ	6月26日（金）	6月19日（金）
第2回	6月～9月生まれ	10月23日（金）	10月16日（金）
第3回	10月～1月生まれ	2月26日（金）	2月19日（金）

※お誕生月で分けて年3回開催予定です。

お誕生月毎に対象を分けていますが、開催予定日をご確認いただきご都合のつく日程にお申し込みいただくことも可能です。

【時間】13時30分～16時（受付13時～）

【場所】奄美市役所本庁 6階会議室

【内容】・体組成測定（筋肉量や体の水分量など体組成計で計測します）

・体力測定（握力測定や足の筋力などを測定します）

・フレイル予防のお話（運動・栄養・お口の健康について）

※動きやすい服装で、お飲みものはご持参のうえ、ご参加ください。

高齢者福祉課 ☎ 52-1111（内線5045・5023）

## 職場チーム対抗ダイエットレース（結果発表）



1位 **ココろA**



2位 **愉快的仲間たち**



3位 **アステム**

奄美市と龍郷町で共催した「職場チーム対抗ダイエットレース」の上位10チームが決定しました。両地区の事業所に所属する奄美市・龍郷町の住民3名1チームで、令和7年11月から約12週間のダイエットに取り組みました。49チーム（奄美市41、龍郷町8）がエントリーし、チームの体脂肪率の減少平均値で競いました。

見事ダイエットに成功した入賞チームには、商品券を贈呈。参加者からは、「減ったのは体重！増えたのは絆と自信です。途中で心が折れそうだったけど、脂肪の方が先に折れました。支えてくれた仲間へ感謝。」などの声が寄せられました。奄美市と龍郷町は、これからも働くかたがたの健康づくりを応援していきます。（写真は奄美市の上位入賞チーム）

順位	事業所名	チーム名	体脂肪率減少平均
1	ココろ	ココろA	-4.57%
2	奄美市協笠利通所介護事業所	愉快的仲間たち	-3.77%
3	アステム	アステム	-3.73%
4	大島高校	BB	-3.40%
5	NTTフィールドテクノ	同期	-3.30%
6	カラフル	チーム豚汁	-3.27%
7	NTTフィールドテクノ	痛風	-3.00%
8	みんなの診療所	みん診スマイル	-2.63%
9	みんなの診療所	みん診ハッピー	-2.37%
10	あかずきん	チームあかずきん	-2.33%

名瀬：国保年金課 ☎ 52-1111（内線 5427） 住用：市民福祉課 ☎ 69-2111（内線 2330） 笠利：市民課 ☎ 63-1111（内線 3033）

今期を逃すと  
次の無料受診は10年後

### 歯周病検診

**無料！**

【対象】奄美市に住所があり、令和9年4月1日時点で  
**20歳・30歳・40歳・50歳・60歳・70歳の方**

【期間】令和8年5月1日～令和9年3月31日まで

【料金】**無料**（通常、約2,800円の検診料がかかります！）

【場所】市内の各歯科医療機関（県立大島病院を除く）

【方法】5月上旬、対象の方に**みどり色のハガキ**を送付します。歯科医療機関に**予約**し、ハガキをご持参の上、受診してください。

#### 歯周病って何？ どうして検診が必要なの？

歯周病は「歯周病菌」の繁殖によって、歯の周りの歯肉が炎症を起こす病気です。

放っておくとアゴの骨が溶けて歯が抜けたり、全身に影響が及び、**脳梗塞、誤嚥性肺炎、心筋梗塞、狭心症、糖尿病の悪化、低体重児出産**などの原因にもなります。

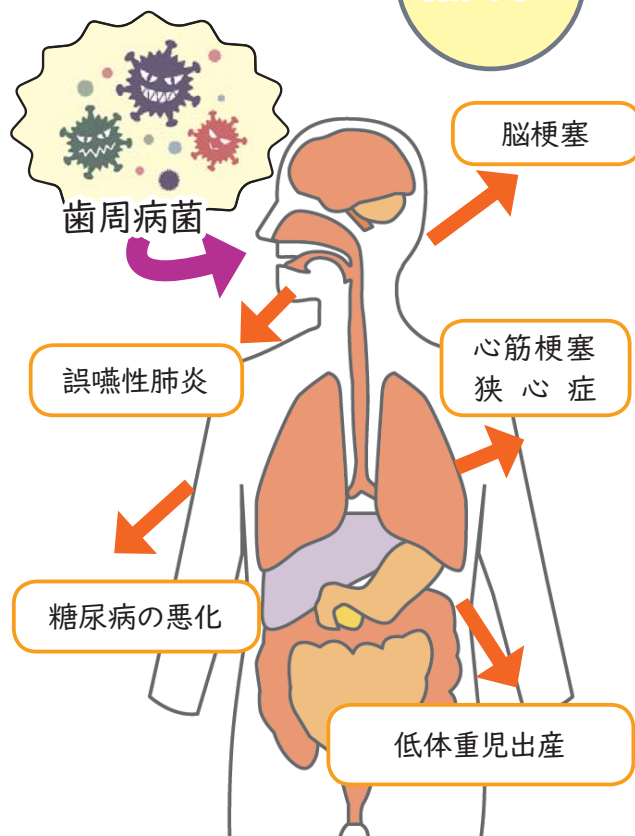
30歳以上の方の約80%程が歯周病と言われており、自覚症状もありません。早めに検診を受けましょう！

#### 【お問い合わせ先】

名瀬：健康増進課 ☎ 52-1111（内線 5054）

住用：市民福祉課 ☎ 69-2111

笠利：いきいき健康課 ☎ 63-22299



## 離乳食教室

無料!

何から食べさせたらいいの?どうやって作るの?など、初めての離乳食作りはわからないことだらけ…。

あせらず楽しく離乳食をすすめていけるよう、離乳食教室を開催します。お子様連れでも、お父さん・お母さんだけの参加も大歓迎。お気軽にお申し込みください。



【日時】5月14日(木) 14:00~15:00

【場所】奄美市保健センター(井根町1-2)

※駐車場あり

【対象】市内の4~12カ月児の保護者

【定員】8組

【申し込み方法】QRコードから、または電話

【お申し込み・お問い合わせ先】  
健康増進課 ☎ 52-1111 (内線 5059)

<https://logoform.jp/f/i3QPg>



申込フォーム

筋肉を落とさず  
脂肪を落とす!

## 食べ方教室

ダイエットしたいけれど何が正しいのか…今の食事でいいのか…分からなくなったことはありませんか?

管理栄養士が、健康的に長期的に理想の体をつくるための食事のポイントをお伝えします。ぜひご参加ください。

【日時】5月19日(火) 10:00~11:30

【場所】奄美市保健センター

【内容】講話60分・質問タイム30分

【定員】20名 ※先着順【受付】5月1日(金)~5月15日(金)

【申込】下の電話 または QRコードから

お申し込みください



【お申込み・お問い合わせ先】

健康増進課 予防係 ☎ 52-1119 (内線 5059)



令和8年度から

## 5歳児健診 がスタートします!

5歳児健診は、保護者やお子さまが安心して就学できるように、困りごとに応じた支援や、必要な準備につなげていくための健診です。



対象:5歳になるお子さま

ご自宅に健診の案内を郵送しますのでご確認ください。

内容:身体計測・集団指導・集団遊び  
診察・問診

会場:奄美市保健センター

5月20日(水)からはじまります。

健診日程は、27ページをご覧ください。

ご不明な点や質問は健康増進課までお願いします。

☎ 52-1119

## メンズコトレ 男性限定! 運動教室のご案内

~人生100年時代~  
「カッコいいおじいちゃん」と言われたいあなたへ



昨年大好評の運動教室を今年も実施!!  
仲間と一緒に、動けるカラダを手に入れませんか?

【日時】5月15日(金)18:00~19:30

5月22日(金)18:00~19:30

5月29日(金)18:00~19:30

【場所】三儀山体育館 トレーニング室

【対象】65歳~75歳の男性 10名程

原則3回ご参加できる方 ※先着順です。

【お申し込み】5月1日(金)開始、お電話か上のQRコードから!!

【内容】筋トレマシーンを使用したトレーニング方法・  
自宅のできる運動方法について・など...

【講師】長田大樹 (PRIDE代表・柔道整復師)

高齢者福祉課 ☎ 52-1111 (内線 5033)



## 名瀬・住用地区生涯学習講座閉講式

3月15日(日)、奄美川商ホール(奄美振興会館)で名瀬・住用地区生涯学習講座閉講式が開催されました。受講生による発表や、児童・生徒による学びの発表が行われました。



## イアンのイ〜だつか島暮らし 〜親友がカナダから来島!〜

市 美 奄  
国際交流員



イアン

皆さま、こんにちは!私が奄美大島に来て9カ月になります。

私にはベンジャミンという親友がいます、高校生の頃からの仲良しです。彼はカナダに住んでいます、日本に興味があり、高校生の頃からずっと「一緒に日本で旅行しよう」と話していました。

今年の3月は、ベンと知り合って10周年!ベンが来日しました。まず、3日間東京を案内しました。そして、奄美を10日間紹介しました。その中で、自然好きで彼に合いそうと思っただけに、呂宋島に3泊し、素晴らしいツアーガイドの案内を頂きました。

いつの間にか、奄美を出る日になってしまいました。空港で見送る時に、奄美は何が一番よかったかとベンに聞いてみたら、「島人のフレンドliness」と答えてくれました。



友達が奄美の皆さまに温かいご歓迎を頂き、そして島で良い思い出を作られて、私も心からありがたいです。最後に、ベンから奄美市だより読者の皆さまへのメッセージです。



「こんにちは!私はベンジャミンと言います。カナダに住んでいます。奄美大島で2週間旅行しました。」

こちらで世界のベストの風景を見ることが出来ました。最も気に入った場所は名瀬、古仁屋の港、そして住用のマングローブと加計呂麻島の滝や浜辺です。

奄美大島は飲食店が多くてどれもとても美味しく、私にもとても親切でした。是非、また奄美に訪れたいと思います!

市民  
限定



## 本場奄美大島紬購入費等助成制度

お得な制度で紬を仕立てて、世界に誇る「本場奄美大島紬」のすばらしさを実感してみませんか？

今年度より助成率・上限額を一部増額しますので、ぜひご活用ください！

【対象者】奄美市内に在住し、市税などに滞納のない方

【対象となる本場奄美大島紬】「地球印」の証紙が貼付された反物を本場奄美大島紬協同組合または同販売協同組合から購入し、着物または洋服などに仕立てたもの  
※着物に仕立てる場合は帯等の小物類も対象（島内で購入したものに限り）

【申請受付期限】令和9年2月26日

※予算額に達し次第終了



▶購入や申請受付について

本場奄美大島紬協同組合 ☎ 52-3411

(奄美市名瀬浦上町 48-1 産業支援センター1階)

本場奄美大島紬販売協同組合 ☎ 53-5411(同2階)

▶制度について

紬観光課 ☎ 52-1148

交付対象	助成額
本場奄美大島紬の反物を購入し	購入費用の
①二十歳のつどい（成人式）で着用するため着物に仕立てた方で、新成人（※）またはその親族	<b>50%</b> (上限 25 万円)
②着物に仕立てた方（新成人を除く）	<b>30%</b> (上限 15 万円)
③洋服、小物その他に仕立てた方	<b>20%</b> (上限 5 万円)

## ま～さんど

## 食生活改善推進員コーナー

Vol.156

### 『たかな入り巻き寿司』

～手作りで島の味を家庭の味を～



#### <材料 (1本分)>

- 米 ○ ○ ○ ○ ○ ○ ○ ○ ○ ○ 0.5 合
- のり (大) ○ ○ ○ ○ ○ ○ ○ ○ 1 枚
- だし昆布 ○ ○ ○ ○ ○ ○ ○ ○ 適量
- キムチ漬け ○ ○ ○ ○ ○ ○ ○ ○ 20 g
- たかな漬け ○ ○ ○ ○ ○ ○ ○ ○ 20 g
- ※事前には塩と砂糖を入れて揉んだもの
- 卵 ○ ○ ○ ○ ○ ○ ○ ○ ○ ○ 1 個
- 寿司酢 ○ ○ ○ ○ ○ ○ ○ ○ ○ ○ 大さじ 1 強



作った感想やご意見などお聞かせください♪

#### <作り方>

- ① 米はだし昆布を入れて普通に炊く。
- ② のりは両面を軽くあぶる。
- ③ 卵は塩を入れてよく溶き、薄焼き卵にして刻む。
- ④ ご飯は熱いうちに約 1 合に対して寿司酢大さじ 1 強を入れる。※まんべんなく寿司酢をふりかけるために、数回に分けて行うと良い。まんべんなく混ぜたら、ボウルに移し冷ましておく。
- ⑤ まきすにのりを広げ、手前から 9 部くらいのところまですし飯をまんべんなく広げる。
- ⑥ キムチ漬け・たかな漬け・卵焼きを手前に並べて巻いていく。

★切り分ける時は包丁に寿司酢をつけてから切ると切りやすいです

★たかな漬けは、たかな 500 g を刻んだものに、塩小さじ 1 と砂糖小さじ 1 を入れて揉み込んだ減塩レシピです。保存袋に入れて冷凍すると長期保存できます。

## ウミガメ保護にご協力ください！！

奄美大島の海岸は、世界的に絶滅の危機にあるといわれているウミガメの産卵地です。ウミガメが安心して上陸・産卵できるように、ご協力をお願いします。



### ウミガメは警戒心が強いので、以下に注意！

- ① 産卵地では夜9時以降、浜辺での花火や、大声でのおしゃべりはやめましょう。
- ② 産卵期間中（5月～9月頃）に、夜間の海岸へむやみに立ち入らないようにしましょう。
- ③ ウミガメを発見したら近づかないで、そっと見守りましょう。
- ④ 浜辺にゴミなどを捨てないで、美しい浜辺を保ちましょう。
- ⑤ ウミガメの捕獲や卵の盗掘はやめましょう。

令和7年度奄美市における上陸・産卵回数実績

種類	上陸	産卵
アカウミガメ	39	35
アオウミガメ	186	131
合計	225	166

世界自然遺産課 自然環境係 ☎ 52-1111（内線 5373）

## 再生品タブレット端末の活用を希望する団体を募集します

奄美市内の小・中学校で利用していた端末の更新に伴い、再生品となったタブレット端末（iPad）の活用を希望する奄美市内の団体・NPO法人を募集します。

詳細・お申込みは二次元コードをお読み取りください（電話申込不可）。

**募集期限：5月29日（金）まで**



- ・ 原則1団体につき5台まで。転売や個人利用は禁じます。
- ・ iPad 第8世代のWi-Fiモデル 32GB（使用できるデータ保存量は16GB程度）
- ・ 台数に限りがあるため、希望どおりに提供できないこともあります。
- ・ 奄美市役所（名瀬総合支所）まで端末を受け取りに来ていただきます。
- ・ 初期設定やネット接続などにつきましては、ご自身で行っていただく必要があります。
- ・ 利用状況について報告を求める場合があります。

デジタル戦略課 ☎ 52-1111（内線 5363）

## 行政相談委員に相談してみませんか

行政相談委員は、総務大臣から委嘱された民間のボランティアの方です。皆さまの身近な相談相手として、役所の仕事やサービスで困ったことなどの相談を受け付け、助言や関係機関に対する改善の申し入れなどを行っています。

いつでも電話で相談を受け付けていますので、お気軽にご連絡ください。相談は無料で、秘密は固く守られます。



### 奄美市の行政相談委員（敬称略）

地区	氏名	連絡先
名瀬	福永 義浩	0997-57-0290
名瀬	境 幸子	090-8395-3206
住用	田中 義人	090-4341-3315
笠利	吉 富進	090-4764-1764

### 相談日程

地区	日付	時間	場所
名瀬	5月13日（水）	13時～16時	名瀬総合支所3階 小会議室
住用	6月5日（金）	9時～12時	住用公民館
笠利	5月13日（水）	10時～15時	笠利総合支所 3階会議室

## 果樹の改植・新植費用を支援します

農業経営を目的としたタンカン・津之輝・スモモなどの果樹の植栽費用の補助を行います。下表以外にも園内道整備や防風ネット整備などもありますので詳しくは奄美市ホームページをご覧ください。

【申込期限】  
5月29日（金）



内容	種類	補助金額
① 改植・(新植)	かんきつ類	23(21)万円/10a
	スモモ	17(15)万円/10a
	パッションフルーツ・マンゴー	事業費の1/2以内
② 幼木の管理経費 ※①とセットのメニューです ※パッションフルーツは対象外		22万円/10a

事業導入要件	要件
	<ul style="list-style-type: none"> <li>・地域計画の目標地図に位置づけられた方</li> <li>・将来にわたって営農を行うことが確実な園地であること</li> <li>・事業導入後、8年間耕作が継続可能な方</li> <li>・事業導入農地が農振農用地であること（※農振農用地外で事業導入希望の方はご相談ください。）</li> <li>・事業導入面積は2a以上であること</li> <li>・10a以上の農地を保有し、年間150日以上就農している方</li> </ul>

あまみ農業協同組合大島事業本部本所園芸課 ☎ 53-3000  
 名瀬：農林水産課 ☎ 52-1111（内線 5142）  
 住用：産業建設課 ☎ 69-2111（内線 2402）  
 笠利：農林水産課 ☎ 63-1111（内線 3070）

## 防除薬剤の購入を支援します

農作物に被害をもたらす「アフリカマイマイ」および「野ねずみ」防除薬剤の半額助成を行っています。薬剤は、下表の取扱店にて半額で購入できます。

※防除地域は奄美市内に限り、対象作物はサトウキビを除く作物とします。

地区	取扱店	連絡先
名瀬	あまみ農協 名瀬支所	☎ 53-3000
住用	島人 mart 住用店	☎ 69-2228
笠利	あまみ農協 笠利支所	☎ 63-1611

名瀬：農林水産課 ☎ 52-1111（内線 5141）  
 住用：産業建設課 ☎ 69-2111（内線 2402）  
 笠利：農林水産課 ☎ 63-1111（内線 3070）

対象	薬剤名	半額価格(税込)
アフリカマイマイ	マイマイペレット 2kg	1,711円
	マイマイペレット 500g	523円
野ねずみ	クマリン1袋	356円
	ヤンヂオン1袋	435円

※アフリカマイマイは、奄美群島や沖縄、小笠原に生息しており、発生地域からの持ち出しが禁止されています。  
 ※アフリカマイマイは人間に髄膜脳炎を引き起こす広東住血線虫の中間宿主であるため、素手で触らないでください。手で触った場合は、流水と石けんでよく洗いましょう。

## セグロウリミバエまん延防止のお願い

現在、奄美大島でカボチャやニガウリなどのウリ類の果実などに被害を与えるセグロウリミバエの侵入が確認されています。

本虫が広がると一部の農作物が島外に持ち出せなくなる恐れがあり、島の農業に大きな影響が出る可能性があります。

拡大を防ぐための取り組みを実施しているところですが、市民の皆さまにも右のことをご協力をお願いします。



### 対象となる主な果実

カボチャ、ニガウリ、ヘチマ、トウガン、キュウリなどのウリ類

### 市民の皆さまへの3つのお願い

①	腐敗した果実、不要な果実は畑に放置せずビニール袋などに入れて廃棄してください。
②	農薬散布などの適切な防除をお願いします。
③	収穫終了後の株はできるだけ早く除去をお願いします。

農林水産課営農指導係 ☎ 52-1157  
 門司植物防疫所名瀬支所 ☎ 52-0459  
 大島支庁農政普及課特殊病害虫係 ☎ 52-0299

## ヤスデ対策は万全ですか？

ヤスデは大量に発生することから不快害虫といわれています。奄美地方では4月～6月と10月～12月の2回にわたり活発に行動します。日陰を好み腐葉土を食べ、1度に150～350個の卵を産みます。ヤスデの侵入を防ぐには、すみにくい環境を作ることが大切です。

ご家庭では、薬剤散布や家の周りを清潔にすることが対策となり

ます。個別よりもグループまたは自治会単位で対応すると、より一層効果をあげることができます。地域ぐるみで伐採作業などをして、侵入をくい止めましょう。



### ◆ヤスデ用薬剤は、半額補助を実施しています。

地区	取扱店	連絡先	薬剤名	半額価格 (1袋3kg)
名瀬	あまみ農協	52-3300	コイレット	759円
			ヤスデガード	765円
住用	島人 mart 住用店	55-1821	コイレット	759円
笠利	あまみ農協 笠利支所	63-1611	コイレット	759円
			ヤスデガード	765円
	マツモト薬局	63-0035	シャットアウト	980円

- ・ 薬剤の値段は物価に伴い変動することがあります。(上記は令和8年1月時点)
- ・ 環境保全のため、薬のまき過ぎに注意しましょう。

名瀬：環境対策課 ☎ 52-1111 (内線 5321)

住用：市民福祉課 ☎ 69-2111 (内線 2303)

笠利：市民課 ☎ 63-1111 (内線 3040)

## 資源物循環活動を支援します

市内の団体が自主的に実施する「資源物回収活動」を支援するため、資源物の回収量に応じた助成金を交付しています。

対象団体	自治会・町内会・老人クラブなど
	社会福祉法人等の公益法人
	その他市長が認める団体

助成金の内容

古紙類の回収量に応じて助成金を交付します。

助成単価	7円 / kg
対象古紙類	新聞、チラシ、段ボール、本、雑誌、コピー用紙など

※単価は年度によって変動する可能性があります。  
※対象外の古紙類：感熱紙（レシート）、ティッシュペーパー、牛乳パック、油汚れのあるもの、コーティングされた紙類、裁断された紙（シュレッダー済み）など

資源物回収活動の助成金に関する手続きについては、環境対策課までお気軽にお問い合わせください。

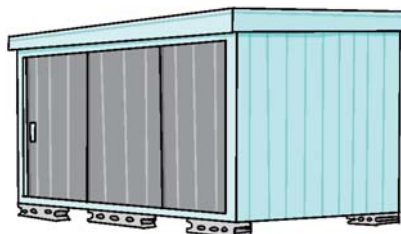
環境対策課 生活衛生係 ☎ 52-1111 (内線 5321)

## 資源物循環活動用コンテナの管理団体募集

下方地区（長浜町含む）において資源物循環活動用コンテナの設置を予定しています。市ではコンテナ1台（サイズ：高さ240cm×横幅443cm×奥行222cm×）の貸出しを行い、当該コンテナの管理及び資源物循環活動を実施する団体を募集します。

募集期間

5月25日（月）まで



なお、コンテナは古紙などの資源物回収に使用し、団体において適切に管理していただきます。

応募団体多数の場合は、書類審査の上決定します。詳細は、環境対策課までお問い合わせください。


環境対策課 生活衛生係 ☎ 52-1111 (内線 5321)

## 繁盛店づくりを支援します



申請受付期間などはホームページ・窓口で要項などをご確認ください。

商工政策課 商工振興係  
☎ 52-1111 (内線 5304)


奄美市繁盛店づくり支援事業	
概要	市内事業者の成長を支援し、魅力ある商業店舗の増加による地域活性化や稼ぐ力の向上を図るため、経費の一部を補助します。 
補助対象事業 (右のいずれかに該当する事業、店舗)	<ul style="list-style-type: none"> <li>・店舗の集客力の向上を図るための事業計画の提出ができ、年度内に完了すること</li> <li>・小売業、飲食サービス業、生活関連サービス業、宿泊業で、来店型の店舗</li> <li>・現有店舗で、開業後3年以上が経過した店舗</li> </ul>
補助額など	<ul style="list-style-type: none"> <li>・ハード 補助率2分の1 最大 30万円</li> <li>・ソフト 補助率2分の1 最大 50万円</li> </ul>

## まちづくりを支援します

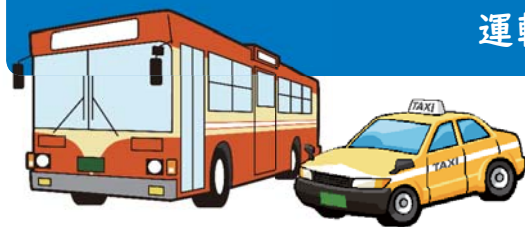


申請受付期間などはホームページ・窓口で要項などをご確認ください。

商工政策課 商工振興係  
☎ 52-1111 (内線 5304)

奄美市にぎわうまちづくり支援事業	
概要	中心市街地またはマリンタウン地区におけるにぎわいづくりおよび経済活力の向上を図ることを目的として、事業に要する経費の一部を補助します。 
補助対象事業 (右のいずれかに該当する事業、団体)	<ul style="list-style-type: none"> <li>・まちの活性化を図るためのイベントまたは取り組みの開催</li> <li>・中心市街地をチャレンジ、活躍する場として位置付けて実施する事業</li> <li>・その他、市長がまちのにぎわいづくりに資すると認められた事業</li> <li>・市内に事業所を有する商工団体など</li> </ul>
補助額など	・補助率2分の1 最大 20万円

## 運輸事業者を支援します




燃油価格の高騰により大きな影響を受けているバス・タクシー・運送事業者の皆さまを支援します。

申請期限 (必ずご確認ください)  
窓口：5月29日(金) 17時まで  
郵送：5月31日(日) 消印有効

期限を過ぎると申請できませんのでご注意ください。

商工政策課 商工振興係  
☎ 52-1111 (内線 5302)

奄美市運輸事業者物価高騰対策支援金	
対象となる事業者	<ul style="list-style-type: none"> <li>・路線バス事業者・タクシー事業者</li> <li>・貨物運送事業者(トラック等)・運転代行業者</li> </ul> ※奄美市内に本社があり、市税に滞納がないことが必要です。 ※法人・個人事業主どちらも対象となります。
支援額 (1台あたり)	<ul style="list-style-type: none"> <li>・路線バス：10万円</li> <li>・タクシー：4万円</li> <li>・大型貨物車：8万円</li> <li>・中型貨物車：6万円</li> <li>・小型貨物車：4万円</li> <li>・軽貨物車：2万円</li> <li>・運転代行随伴車：2万円</li> </ul> 

# お知らせページ

詳しくは各担当窓口へ  
ご確認ください。



©Amami City

## 農業用

### 廃プラスチック類の回収

名瀬：農林水産課 **Tel** 52-11111  
(内線5141)  
住用：産業建設課 **Tel** 69-21111  
(内線2402)  
笠利：農林水産課 **Tel** 63-11111  
(内線3081)

農業用廃プラスチック類（ハウスのビニル・マルチ・肥料袋・農薬の容器など）は、産業廃棄物としての取り扱いを受けています。適正処理のご協力をお願いします。

### 【回収日時・場所】

5月14日（木）  
名瀬（9時～16時）：朝戸選果場  
住用（9時～14時）：旧あまみ農協住用事業所  
笠利（9時～16時）：あまみ農協笠利支所

### 【回収費用】

1kgあたり60円（農家負担）

○必ず印鑑をお持ちください。

○農薬の空容器は、ラベルを外して水洗してお持ちください。

○**野焼・不法投棄は法律で禁止されています。**

【事務局】あまみ農協大島事業本部経済課 **Tel** 53-30000  
（大島本島地域農業用廃プラスチック類適正処理推進協議会）

## 「全国戦没者追悼式」 参列遺族を募集します

県庁社会福祉課社会福祉係

**Tel** 099-286-2828

全国戦没者追悼式へ参列を希望される遺族の方を募集します。

【期日】8月15日（土）

※前日からの団体行動になります

【場所】日本武道館（東京都千代田区）

【対象者】戦没者の遺族

一般戦争死没者（空襲により亡くなった方など）の遺族

※鹿児島県内に住民登録をして

いる遺族に限ります。

※過去に参列したことがない方を優先します。

※「次世代への継承」という観点から「18歳未満の遺族」についても募集します。

【申込期間】5月1日（金）～5月29日（金）

【募集人員】未定（※申込み多数の場合は、選考となります）

【申込先】

福祉政策課社会福祉係

**Tel** 52-11111（内線5005）

※状況により、今後変更になる可能性があります。

## 自衛官の募集事務について

総務課 防災危機管理室

**Tel** 52-11111（内線5416）

本市では、市町村の法定受託事務である自衛官の募集事務に

関し、広報の協力を行うとともに、法令に基づき自衛隊が募集案内を送付する対象者の情報を提供しています。

対象者の情報として令和8年度に18歳および22歳になる方の「氏名」「出生の年月日」「性別」「住所」を資料として自衛隊に提供します。

法令に基づいて適切に情報提供を行います。提供を望まない方は、申請により自衛隊へ提供する資料から除外します。希望される方は、令和8年5月29日（金）までに総務課防災危機管理室までご連絡ください。

## 名瀬運動公園から

名瀬運動公園事務所

**Tel** 54-8706（内線1870）

【クロスカントリーコース】

芝養生のため5月7日（木）から7月12日（日）まで閉鎖します。

【古見方多目的】

芝養生のため閉鎖中です。7月より開放します。皆さまにはご不便をおかけしますが、ご理解とご協力をよろしく願います。

## 林道に捕獲器と自動撮影カメラを設置しています

環境省奄美群島国立公園管理事務所

**Tel** 55-8620

奄美大島の豊かな自然を守るため、山間部でノネコの捕獲を実施しています。右下の写真のような捕獲器（かごわな）や自

動撮影カメラ（夜間フラッシュ）を見かけたら、触ったり動かしたりしないようお願いいたします。



捕獲器（かごわな）の例  
※稼働しているわなについては毎日点検を行っています。



自動撮影カメラの例  
※ノネコの個体識別のため、夜間はフラッシュを焚いています。

捕獲器や自動撮影カメラに関するお問い合わせは、環境省奄美群島国立公園管理事務所までお願いいたします。ご理解とご協力のほどよろしく願います。



もしも、飼っている猫が脱走して山で捕獲されても、マイクログリップが装着されていたり、首輪が付いているネコは飼い主さんにお返しすることが出来ます。まだ登録・装着されていない方は世界自然遺産課（**Tel** 69-3062）にご相談ください。

## AI活用×サイバーセキュリティ×デジタル化体験フェア

【主催・お問い合わせ】株式会社じむき **Tel** 53-2727

URL <https://kajimiki.co.jp/>

【後援】奄美市

AIの活用方法やサイバーセキュリティ対策、紙書類のデジタル化などを体験できる展示会・セミナーが開催されます。業務の効率化や働き方の見直しに関心のある方は、この機会に参加してみませんか。

【開催日時】5月26日（火）10時～17時

【会場】アマホームPLAZA

【対象】奄美群島内の企業、行政、教育、福祉・介護、医療関係者

※セミナー参加希望者のみQRコードよりお申込みください。



## 【当日スケジュール】

時間	内容	会場
10時～	開場・展示スタート	中ホール
11時～12時	「スマホひとつ」で今日から使えるAIセミナー	大ホール
13時半～15時	「スマホとPC」で今日から使えるAIセミナー	大ホール
15時～	抽選会	大ホール

「奄美市だより・ラジオ版」をあまみエフェムで放送しています！（月・土は朝・昼・晩、日は昼・晩）FMラジオで77.7MHzをお聞きください。

## 土木担当課からのお知らせ

名瀬：土 木 課 ☎ 52-1124  
住用：産業建設課 ☎ 69-2178  
笠利：建 設 課 ☎ 63-1113



### >> 水防月間 5月1日～5月31日 洪水から守ろうみんなの地域

5月は、恐ろしい水害から私たちの生命や財産を守る大切な水防活動月間です。一人の力ではできないことも、消防団（水防団）や地域住民が力を合わせることによって、地域を守る力となります。

みんなで守る、みんなの暮らし、水防活動にご協力ください。

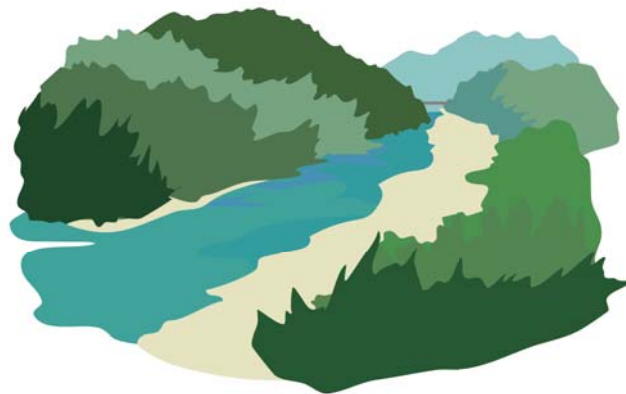


### >> 河川愛護運動 5月21日～6月20日 河川を大切に、きれいにしましょう

河川はみんなの生命・財産を水害から守る大切な公共施設です。各集落・町内会・青年団などで地域の河川（水路を含む）を美しくしましょう。

#### 〈川に遊びに行くときの注意点〉

- ①決して一人では行かない。
- ②子供たちだけで行かない。
- ③川の流れは場所によって違うので注意して遊ぶこと。
- ④万一、流されたときのことを考えて、滝や落ち込みの上流では遊ばない。
- ⑤水が濁っているときは、上流部の雨などで増水していることが多いので、川に入るのをやめること。
- ⑥サイレンの音が聞こえたら、すぐに川から上がること。サイレンは上流のダムの水を流すという警報なので、とても危険です。



### >> 建設発生土無償受入れ公募

奄美市発注の公共工事に伴い発生する建設発生土の有効活用を図るため、窪地の埋立てや低地の嵩上げ等を目的とした建設発生土の無償受入れ地を募集します。

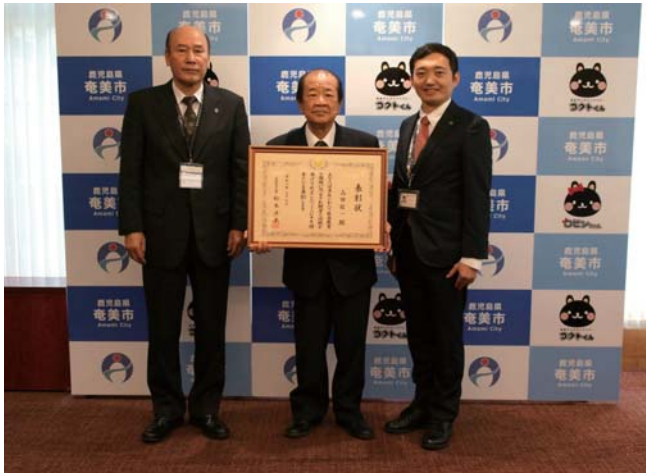
詳細につきましては公募要領を読み、必要な手続き、必要書類をご準備のうえご申請ください。詳しくは、ホームページの閲覧もしくは土木担当課までお問い合わせください。

### >> 開発行為の届出について

奄美市では、開発行為を行う者は、都市計画法（昭和43年法律第100号）、その他の法令、条例などを遵守するとともに、災害を防止するための万全の措置を講じなければなりません。（「奄美市開発行為等における災害の防止に関する条例第3条」）

なお届出については、開発行為の工事に着手しようとする日の2週間以上前に届け出る必要があります。詳しくは、土木担当課までお問い合わせください。

## 令和7年度文部科学省社会教育功労者表彰伝達式



本市の社会教育委員を長年務められた山田 紘一さんが、社会教育の振興に貢献した功績が認められ、文部科学省の功労者表彰を授与されました。安田市長より表彰状と記念品が伝達されました。(3月27日)

## 第 62 回奄美市合同入社式



奄美市合同入社式がアマホームPLAZAで開催されました。官公庁を含む10事業所33人が出席し、諸先輩方から祝福と激励の言葉を受け、新社会人としての新たな一歩を踏み出しました。(4月1日)

## 春の全国交通安全運動



4月6日(月)から4月15日(水)までの10日間、令和8年度春の全国交通安全運動が実施されました。正しい交通ルールや交通安全の知識を身につけ、交通事故防止へみんなで取り組んでいきましょう。

## 交通安全教室



奄美市の小・中学校などで警察と連携して交通安全教室を実施しました。



## クルーズ客船寄港



フォーレンジム



パイキング・エデン



シーボーン・ソジヤーン



アイランド・スカイ



ルミナーラ

4月は5隻のクルーズ客船が名瀬港に寄港しました。乗客は島内観光や市街地散策を楽しんでいました。



その名もロシアリクガメ、ヨツユビリクガメ、ホルスフィードリクガメとも呼ばれ、



ロシアリクガメ

3種8匹のウミガメが入館してすぐ正面に見える大水槽で展示されていますが、入り口脇にひっそりと展示されているカメもいます。



アオウミガメ

当館ではウツボやウニなどさまざまな生き物を展示していますが、代表となる生物を決めるとしたら、やはりウミガメでしょう。名前の通り海に住んでいる大型のカメで、奄美近海ではアオウミガメ、アカウミガメ、タイマイの3種が主に見られます。展示されているカメは例外なく保護されたカメで、やがて海へと帰します。

最大でも30センチメートル程度にしかならない小型のリクガメで、ペット用として広く流通しています。そんなリクガメ、奄美には生息していません。ではなぜ展示しているのか？それは、種類によって体の構造の違いを説明するためです。ウミガメは水中生活に特化した進化を遂げたカメのため、泳ぐことを第一とした構造となっていて、手足はヒレ状に変化し、水の抵抗を抑えるために薄く平たい甲羅で、首回りの皮はパツパツです。そのため、カメのイメージでも挙げられる甲羅に手足頭を引込める動作は出来ません。一方、リクガメは大地を闊歩するため手足は象のようにつしりとしています。この強靱な手足で巣穴を掘るカメもいます。基本的に水中での活動は想定していません。甲羅は防御に特化したドーム状で、手足頭を隠すスペースもあり、同じカメですが、環境に合わせて全く逆の形に進化したのです。ぜひ、実際に見比べてみては、いかかでしょう。ちなみに、展示はしていませんが、アカミミガメやスツポンなどの湖沼に住むカメはヌマガメとも呼ばれ、水陸両用リクガメともウミガメの中間のような体になっています。

### Vol.15 奄美の未来を呼ぶ、協力隊の風



～関係人口を連続で捉え、奄美とのつながりを深めるために～

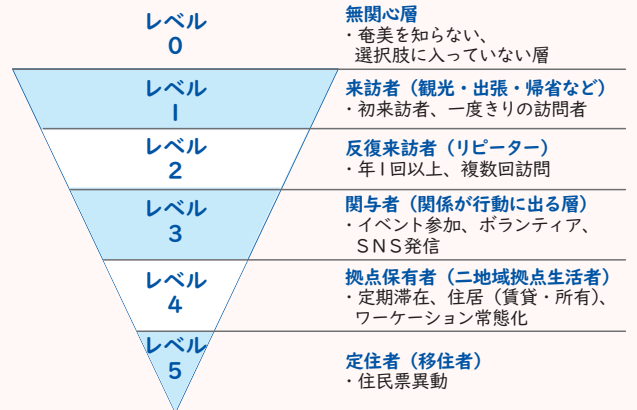
こんにちは。地域おこし協力隊の鈴木です。地域の皆さんと関わる中で感じているのは、地域づくりを考えるうえで大切なのは、奄美の認知、来島、複数回来島、関与者、二地域居住、移住を別々に見るのではなく、人と地域との関わりを連続した流れで捉えることだということです。

関係人口の拡大とは奄美をまだ知らない人が、まず奄美を知る。(レベル0) 関心を持った人が訪れる。(レベル0→1) 何度か訪れ、地域と継続的につながる。(レベル1→3) そして、その先に二地域居住や移住といった、より深い関わりが生まれる。大切なのは、それぞれを個別の戦略とするのではなく、次の段階へつながる流れを意識することだと考えています。

その中で、私が特に重要だと考えている優先順位があります。まず第一に、奄美は他の自治体に比べて移住希望者は一定数いるが、希望の住む場所が少ないと思います。なので、空き家を解消することで住む場所の確保は最重要だと感じています。

次に重要なのは、レベル0から1への導線づくりです。とはいえ、まだまだ奄美を知らない人、選択肢に入れていない人に、まず知ってもらうことです。奄美の魅力や価値を分かりやすく伝え、最初の関心を生み出すことが必要です。

そして三つ目が、レベル3の人との関係をより深めることです。すでに奄美に関心を持ち、来訪や発信、地域との接点がある人たちは、少しのきっかけや受け皿があれば、さら



に深い関係へ進む可能性があります。この層をどう次の段階へつなげるかも、ものすごく大事なテーマです。

こうした考え方のもと、私たち地域おこし協力隊3名は、任期後も奄美市で活動を続けるため、NPO法人「しまさばくりサポート」を設立しました。「しま」は地域そのもの、「さばくり」は整える、片付ける、段取りする、といった意味を込めた名前です。地域課題を整理し、人と地域のつながりを育て、次の段階へつなげる土台づくりを目指しています。

関係人口拡大を連続した流れとして捉え、誰に何をどう届けるかを整理しながら、地域の未来につながる施策を進めていく必要があると考えているからです。

しまさばくりサポートは、空き家対策だけを行う団体ではありません。地域資源を活かし、人とのつながりを育て、その関係を地域の力に変えていくための土台づくりを目指しています。

### 子どもクッキング

3月20日(金)、小学3～6年生を対象とした「子どもクッキング」を開催しました。今回は、トッピングドーナツ作りに挑戦。調理前には間食の役割についてのミニ講話も行いました。



### 思い出いっぱいの修了式

3月7日(土)、へき地保育所で最後の修了式が行われました。令和7年度をもって閉所となる中、子どもたちは元気いっぱいに式に参加し、これまでの思い出を胸に新たな一歩を踏み出しました。



### 住用小学校

#### 輝け! やじっ子

3月14日(土)、住小フェスタを実施しました。総合の時

間やその他の活動について、学級ごとにプレゼン・クイズ・シマグチにまとめ発表しました。また、全員でシマ唄を披露しました。あわせて、奄美市地域とともに花いっぱい活動「最優秀賞」を向教育長より受賞しました。



#### 玄関を彩る卒業記念品

令和7年度の6年生は、卒業記念品として、正面玄関に「花鉢入れ」を設置しました。木製の枠に、卒業生や在校生が好きな動物を、タブレットを活用しデザインしたプレートをはめ込んだものです。住用小にお越しの際は、ぜひご覧ください。



### 住用中学校

#### 第77回卒業式

3月11日(水)、第77回卒業証書授与式を開催しました。卒業生は4名で、多くの方の参加で心温まる式となりました。来賓の皆さまからの温かい祝辞も寄せられ、希望を卒業していききました。



#### 令和7年度最後の学級PTA

2月20日(金)、授業参観と学級PTAを開催しました。保護者の皆さまに授業に取り組む我が子の様子をご覧いただく貴重な機会となりました。その後、学級PTAが行われ、1年間の子どもの成長の様子など、保護者と学校で情報を共有することができました。参加がとうござりました。



### 東城小中学校

#### お箸づくり挑戦

3月17日(火)、瀧田 恵理香さんを講師にお迎えして、リュウキュウマツの木材を用いたクラフト活動を行いました。授業では、最初に瀧田さんと大島支庁林務水産課の田中雛子さんから、リュウキュウマツの成育の様子や木材としての特徴など説明を行いました。その後、木材を削った形にしたり、思いの箸を思いついた作り上げました。



#### 第78回卒業式

3月11日(水)、第78回卒業式が行われました。令和7年度は、小学校3人、中学校3人の合計6人がそれぞれ卒業しました。式では、児童生徒による合唱やお別れメッセージ(小学生)、送辞と答辞(中学生)の発表も行われました。卒業生は、これまでの学校生活を振り返りながら、決意を新たにしていきました。当日は来賓の皆さま、地域の皆さまも多数ご参加いただきました。卒業生の門出を祝っていただきました。



### 市中学校

#### 第72回卒業式

3月11日(水)、春うらかな季節を感じながら、第72回卒業式が行われました。全校生徒一人の卒業式でしたが、ご来賓として、奄美市長、市議会議員、教育長をはじめ多数の方にご参加いただき、盛大な式となりました。卒業生のお別れの言葉には、先生や集落の方、家族への感謝の思いが散りばめられ、心温まる感動の連続となりました。そして、次の舞台へと羽ばたく決意がみなぎった最高の出発の式となりました。



#### ふれあい活動

3月6日(金)、地域の老人クラブの皆さんを招いて、ふれあい活動を行いました。今回は青空のもと、一緒にグラウンドゴルフをして汗を流しました。競技が終わった後は、給食も一緒に食べました。普段よりも多くの人で、賑やかに食べるのができて、みんなとても元気に活躍しています。



# 住用地区 5 月行事予定

日	行事名	場所
5/1 (金)	燃やせるごみ	町内全域
	定例囑託委員会 (10:00 ~)	住用支所3階 大会議室
5/2 (土)	資源ごみ分別収集 (ペットボトル)	町内全域
5/4 (月)	し尿汲み取り	市・戸玉・山間
5/5 (火)	し尿汲み取り	役勝・西仲間・石原
	燃やせるごみ	町内全域
5/6 (水)	燃やせないごみ	町内全域
5/7 (木)	し尿汲み取り	見里・東仲間・川内
5/8 (金)	し尿汲み取り	摺勝・城・和瀬
	燃やせるごみ	町内全域
5/12 (火)	燃やせるごみ	町内全域
	介護予防教室ゆらおう会 (9:00 ~ 10:00)	下役勝公民館
5/13 (水)	古紙類分別収集 (新聞紙・ダンボール)	町内全域
5/14 (木)	介護予防教室ゆらおう会 (10:00 ~ 11:30)	石原公民館
5/15 (金)	燃やせるごみ	町内全域
5/16 (土)	資源ごみ分別収集 (ビン)	町内全域
5/19 (火)	燃やせるごみ	町内全域
5/20 (水)	燃やせないごみ	町内全域
	介護予防教室ゆらおう会 (10:00 ~ 11:00)	東仲間公民館
5/22 (金)	燃やせるごみ	町内全域
5/26 (火)	燃やせるごみ	町内全域
5/27 (水)	古紙類分別収集 (その他紙類)	町内全域
5/28 (木)	介護予防教室ゆらおう会 (14:00 ~ 15:30)	和瀬公民館
5/29 (金)	燃やせるごみ	町内全域
6/1 (月)	定例囑託委員会 (10:00 ~)	住用支所3階 大会議室
6/2 (火)	燃やせるごみ	町内全域
6/3 (水)	燃やせないごみ	町内全域
6/5 (金)	燃やせるごみ	町内全域
	行政相談 (9:00 ~ 12:00)	住用公民館

## 住用地区市営住宅空き状況

(令和8年3月末現在)

役勝	2戸
山間	1戸
市	2戸 (単身世帯不可)
川内	1戸 (単身世帯不可)

※申込期間外は受付不可  
ですので、ご了承ください。

※入居要件等の詳細は  
産業建設課 ☎ 69-2111  
(内線 2411) までお問い  
合わせください。

## 住用国保診療所からのお知らせ

4月1日付で奄美市住用国保診療所の所長として北海道出身の及川 賢輔 (おいかわけんすけ) 先生が就任しました。



『住用の皆さんが健康で自分らしく生きられるよう、西洋・東洋医学を基本に、補完代替医療も取り入れた統合医療を提供したい!』と抱負を述べておられます。住民の皆さまよろしくお願ひします。

## すみようこども園 落成式

3月19日(木)、すみようこども園の落成式が同園舎内で執り行われ、事業者や地域の代表者、園の基本構想に携わった方、行政などの関係者で施設の完成を祝いました。



## すみようこども園 内覧会

落成式の翌20日(金)には、一般の方を対象に内覧会を開催しました。地元住民や保育施設関係者、町内外からの親子連れなどが訪れ、新しい施設の内装や使い勝手、備品、遊具などを見て、遊んで、それぞれの立場からすみようこども園の内覧をお楽しみいただきました。



落成式・内覧会の様子はこちら▶  
(instagram 住用町公認アカウント)



## にこにこ保育ルーム 閉所

3月31日(火)をもって、民間の家庭的保育施設「にこにこ保育ルーム」が、すみようこども園の完成を見届け、閉所いたしました。同施設は住用町内で3歳未満のこどもを預かる唯一の保育施設として、30年以上、同地区の子育てにご尽力いただきました。

閉所に際しまして、代表者の山元様に対し、市長からの感謝状を贈呈いたしました。山元様および施設の運営に携わった皆さまへ、これまでの功績に対し深く感謝申し上げます。



## 長寿は町の誇り

3月25日に田中 シモさん（佐仁在住）が満100歳を迎えられ、市より敬老祝い金と賞状を贈呈し、長寿をお祝いしました。（3月25日贈呈）おめでとうございます！



## 新しい駐在員さんが決まりました

行政と各集落の住民を繋ぐ駐在員さんが決まりました。今年もよろしくお祈りします。



区名	氏名 (敬称略)	区名	氏名 (敬称略)
里	禱 敏郎	宇宿	大瀬 昭信
中金久	青山 博久	城間	川上 肇
外金久	諏訪 光三	万屋	白内 政也
川上	尚師 功太郎	和野	西田 昭仁
屋仁	伊添 正人	節田	長谷川 雅啓
佐仁1区	宮崎 行弘	平	南 重光
佐仁2区	南 豊志	土浜	濱田 義人
用	古田 直美	用安	上村 毅
笠利1区	濱崎 文和	喜瀬1区	野崎 賢三
笠利2区	磯 和久	喜瀬2区	和田 明
笠利3区	新納 啓昭	喜瀬3区	中馬 恵雄
辺留	勢田 裕久	打田原	岩元 齊仙
須野	森 哲也	前肥田	野田 睦義
崎原	野崎 末雄	手花部	松元 太翼
土盛	伊東 實海		■ はR8年度新規及び変更

## 町の人気者

満一歳になりました。子どもは町の宝。みんなでこの子たちに誇れる町づくりに努めましょう。



中山 蒼南太（そなた）ちゃん  
令和7年5月8日生  
武洋（屋仁）



## かさりこども園 落成式

3月19日（木）、かさりこども園の落成式が執り行われ、翌3月20日（金）に内覧会を開催し、両日ともに多くの方にご参加いただきました。

皆さまに親しまれ笠利町のシンボルとなるような施設を目指し、4月から供用開始しました。



▲テープカットの様子



▲外観



▲遊戯室

## 用安へき地保育所 閉所式

3月21日（土）、用安へき地保育所（園児8名）で閉所式が行われ、55年の歴史に幕を下ろしました。園児をはじめ保護者、地域住民ら約70名が出席し、子どもたちの「行きゅんな加那節」の合唱や、懐かしいアルバムのスライドショーや島唄によりセレモニーを盛り上げました。最後は参加者全員の六調で締めくくり、子どもたちの未来にエールを送りました。



# 笠利地区5月行事予定

～大島北高から～  
No.315

# ふるさとの学舎

【介護】…介護予防はつらつ教室

日	行事名	開始	場所
5/1 (金)	駐在員会 (9:00～11:00)	9:00	笠利総合支所 3階会議室
5/4 (月)	【介護】中金久	14:00	中金久学舎
5/5 (火)	【介護】崎原	14:00	崎原公民館
	【介護】節田	14:00	節田生活館
5/6 (水)	【介護】外金久	14:00	外金久生活館
	【介護】万屋	14:00	万屋生活館
5/7 (木)	【介護】笠利1区	14:00	城前田へき地 保健福祉館
5/8 (金)	【介護】喜瀬3区	14:00	喜瀬3区コミュニ ティセンター
5/12 (火)	たんぼぼクラブ (10:00～12:00)	10:00	ふれ愛の郷 多目的ホール
	【介護】宇宿	14:00	宇宿生活館
5/13 (水)	狂犬病予防注射	9:00	各地区集会場
	【介護】佐仁	13:30	佐仁へき地保健 福祉館
	【介護】喜瀬1区	14:00	喜瀬1区公民館
5/14 (木)	歯科検診 (9:00～12:00)	9:00	ふれ愛の郷 多目的ホール
	狂犬病予防注射	9:00	各地区集会場
	【介護】和野	13:30	和野生活館
5/16 (土)	子宮がん・乳がん・ 骨粗しょう症検診	8:30	笠利農村環境 改善センター
5/17 (日)		8:30	
5/18 (月)		8:30	
5/19 (火)	【介護】辺留	14:00	辺留公民館
	子宮がん・乳がん・ 骨粗しょう症検診	8:30	笠利農村環境 改善センター
	【介護】笠利3区	14:00	金久公民館
	【介護】用安	14:00	用安公民館
5/20 (水)	【介護】手花部	14:00	手花部へき地 保健福祉館
	【介護】屋仁	14:00	屋仁地区振興 センター
	【介護】笠利2区	14:00	大笠利文化センター
5/21 (木)	【介護】須野	13:30	須野生活館
	【介護】用	14:00	用体験交流館
	【介護】土浜	14:00	土浜公民館
5/26 (火)	【介護】打田原・前肥田	13:30	打田原交流館
5/27 (水)	乳幼児健診 (12:30～15:00)	12:30	ふれ愛の郷 多目的ホール
	【介護】里	14:00	里学舎
6/1 (月)	【介護】中金久	14:00	中金久学舎
6/2 (火)	駐在員会 (9:00～11:00)	9:00	笠利総合支所 3階会議室
	【介護】崎原	14:00	崎原公民館
	【介護】節田	14:00	節田生活館
6/3 (水)	【介護】外金久	14:00	外金久生活館
	【介護】万屋	14:00	万屋生活館
	【介護】喜瀬1区	14:00	喜瀬1区公民館
6/4 (木)	【介護】笠利1区	14:00	城前田へき地 保健福祉館

「あまみ食と農のめぐみ博」～島の宝が勢ぞろい！～

3月8日(日)、奄美の豊かな自然が育んだ農産物や特産品が一堂に会する「あまみ食と農のめぐみ博」に、2年生の各探究活動班(島野菜、奄美の魚、シマ唄、マルベリーソース、焙煎コーヒー)が参加してきました。会場は、旬の味覚を求める多くの市民や観光客で終日賑わいを見せ、奄美の「食」と「農」の底力を再確認する一日となりました。



「北高・離任式」～感謝の言葉と「結」の心～

3月25日(水)、離任式が行われました。今年度は5名の職員が転出されることとなり、式では離任される先生方から、北高での思い出や生徒たちへの熱いエールが送られました。

生徒代表による「お別れのことば」では、授業や部活動での感謝が伝えられ、色鮮やかな花束が贈呈されました。先生方の門出を祝うとともに、これまで築いてきた絆を再確認する、温かな時間となりました。先生方の新天地でのご活躍を心よりお祈りしております。



## 新着図書案内

### 【アマホームPLAZA】 ☎ 52-1816 (奄美市市民交流センター)

- * 『島づくり、まちづくり—南の島の行政マンたちの挑戦』 / 東 美佐夫
  - * 『生きとるわ』 / 又吉 直樹
  - * 『沈黙をあなたに』 / マリオ・バルガス＝リョサ
  - * 『ドラゴンクエストの生みの親 堀井雄二』 / 堀井 雄二 (監修)
  - * 『あぶない毒図鑑』 / くられ
- ・・・ほか

### 【名瀬公民館】 ☎ 53-5699 (旧金久分館)

- * 『エデンの裏庭』 / 吉田 篤弘
  - * 『暁星』 / 湊 かなえ
  - * 『デコピンのとくべつないちにち』 / 大谷 翔平
- ・・・ほか

### 【四谷分館】 ☎ 54-1030

- * 『田中一村 流瀆の画家』 / 荒井 曜
  - * 『60代、日々好日 時々ため息』 / 唯川 恵
  - * 『じんせいは しがみついて なんぼです』 / 木坂涼
- ・・・ほか

話題の図書・ニーズにこたえる図書をそろえて市民の皆様のご来館をお待ちしています。利用者カードを作って、たくさん本を借りに来てくださいね。

#### 【貸出期間】

- 一般・児童図書 10冊まで3週間
- 雑誌・DVD 3本まで1週間



## ストップ!ロードキル

ゆっくり運転で、島の生きものたちを守ろう!

### アマミノクロウサギ 交通事故件数

今年 (3月までの合計)	48 件
昨年 (2025年の合計)	160 件

※速報値

今月の一言 島に新しく来たみなさまへ  
奄美の道路はアマミノクロウサギが出てきます!  
夜は路肩に注意してゆっくり走りましょう。

環境省奄美群島国立公園管理事務所(奄美野生生物保護センター)  
ケガをしているアマミノクロウサギや死体を見つけたら0997-55-8620までご連絡を!

## 「ふれあい対話」を開催します

※令和7年度まで実施していました「市民と市長のふれあい対話」は令和8年度から「ふれあい対話」として開催いたします。

ぜひご参加  
ください



【日程】5月30日(土)

【場所・時間】

- 仲勝町集会場 (仲勝町 20-2) 13:30 ~ 15:00
- 上佐大熊集会場 (佐大熊町 2282-1) 15:30 ~ 17:00

【日程】6月6日(土)

【場所・時間】

- 朝仁新町集会場 (朝仁新町 27-22) 13:30 ~ 15:00
- 井根町谷村サロン (井根町 16-20) 15:30 ~ 17:00

※時間は予定となり、変更の可能性があります。  
※駐車場はありませんので、公共交通機関をご利用ください。  
多くの市民の皆さんのご参加をお待ちしております。



プロジェクト推進課 しまさばくり推進室 ☎ 52-1111 (内線 5431)

## 奄美市公式LINE 友だち募集中

受信設定であなたの受け取りたい  
情報を選択することができます。



## 奄美法律相談センター 無料法律相談

- 5月14日(木) 野間 修平 弁護士 (13:00~16:30)
- 5月21日(木) 佐用 理紗 弁護士 (9:30~11:30)
- 5月28日(木) 安田 周平 弁護士 (11:00~12:00、13:00~15:30)
- 6月11日(木) 岡本 敏徳 弁護士 (13:00~16:30)
- 6月18日(木) 野間 修平 弁護士 (9:30~11:30)
- 6月25日(木) 堂免 修 弁護士 (11:00~12:00、13:00~15:30)

要電話予約・弁護士は変更の場合あり。相談時間はひとり30分  
原則ひとり年1回 ※予約後のキャンセルは必ずご連絡ください。

福祉政策課つながる相談室 ☎ 52-1111 (内線 5263)

## 寄付 (社会福祉協議会)

☎ 52-17601  
奄美市社会福祉協議会

● 一般寄付  
土谷 三郎 (塩浜町)

平田 秀子

(外金久) 平田 博三

田畑 正子

(大阪府 交野市) 里 スギエ

木下 雅博

(浜里町) 木下 次江

前山 忠男

(長浜町) 前山 まち子

赤崎 浩敏

(井根町) 赤崎 サチエ

(寄付者)

(地区) (故人名)

● 香典返し

(3月受付分)


次のみなさまから社会福祉協議会へ  
ご寄付をいただきましたので、芳名を  
記載します。(敬省略)



●●●●●公共施設等のイベント案内●●●●●

▼アマホームPLAZA (市民交流センター)

名瀬柳町 2-1 ☎ 52-1816

※5月の休館日：18日(月) 施設管理者HP QRコード▶ 

日	行事名	時刻	お問い合わせ先等
5/3 (日)	奄美オーケストラ ちびコン〜GWファミリー ミニコンサート〜	14:00	奄美オーケストラ事務局 amami.orchestra@gmail.com
5/9 (土)	日本舞踊 一条流 新緑に 舞う〜和みのひととき〜	13:30	一条流 (伊東) 090-5725-6041
	岩田清文氏講演会	18:00	奄美市総務課 秘書室 (仮) 52-1815
5/10 (日)	黒糖焼酎の日 2026 特別講演 「奄美にみる焼酎の原風景」	13:30	黒糖焼酎の日 実行委員会 080-8563-7620
5/16 (土)	ハンセン病市民学会 第20回総会・交流集会 in 奄美 〜奄美から始めよう地域 と当事者のこれから〜	13:00	※要事前申込 実行委員会共同 代表 (福田) 090-8911-3532
5/17 (日)	奄美・沖縄 宝の唄コン サート in あまみ〜前山真 吾・仲宗根創 二人会〜	17:00	アーマイナープ プロジェクト 53-2202
5/30 (土)	【AMAMI TEENS FES 2026】 <a href="https://www.sonymusic.co.jp/sd/amami_teens_fes/">https://www.sonymusic.co.jp/sd/amami_teens_fes/</a>		アーマイナープ プロジェクト 53-2202

▼鹿児島県奄美パーク 笠利町節田 1834

奄美パーク・奄美の郷 ☎ 55-2333/ 田中一村記念美術館 ☎ 55-2635

※開園時間 9:00 ~ 18:00

※5月の休園日：7日(木)・20日(水)

日	行事名	時刻
5/3 (日)	しまのAGU展最終日	9:00 ~ 16:00
	あまみっ子フェスタ	10:30 ~ 15:00
5/5 (火)	第20回奄美パーク わらベシマ唄大会	10:00 ~ 15:00
5/16 (土)	手仕事・共生「ゆがふ舎」展 in 奄美 2026 ※5/24日まで	9:00 ~ 18:00
5/24 (日)	手仕事・共生「ゆがふ舎」展 in 奄美 2026 最終日	9:00 ~ 16:00
	奄美の郷ライブステージI 「ならびや歌謡祭」	13:30 ~ 15:30

第45回奄美市子ども大会

大島地区子ども会創作活動大会

【日時】5月17日(日)  
13:00 ~ 16:30 (予定)

【場所】名瀬運動公園  
(サンドーム及び陸上競技場)

【担当】奄美市子ども会育成連合会

昨年に引き続き今年もさまざまな遊びコーナーを用意しています。お気軽にお越しください!



▼奄美川商ホール (奄美振興会館)

名瀬長浜町 517 ☎ 54-1211 FAX 52-6852

日	行事名	時刻	お問い合わせ先等
5/10 (日)	ピティナピアノステップ トークコンサート	9:30	ピティナ南の風 ステーション 福崎 090-2719-6298
5/17 (日)	フリーマーケット (一万人広場)	9:00	名瀬フリーマー ケット市民の会 西 090-3662-0110
	県立大島高校吹奏楽部 第26回定期演奏会	14:00	県立大島高校吹 奏楽部 52-4451

▼奄美市AiAiひろば 名瀬末広町 14-10 ☎ 52-1778

日	行事名	時刻	お問い合わせ先等
5/3 (日)	まーじんまカフェ (介護者ゆらい処)	13:30	地域包括支援セ ンター 52-1111
5/9 (土)	おじいおばあが作る みらい子ども食堂 in なぜまち商店街	11:30	みらい子ども食堂 090-5084-9673
5/12 (火)	ねっせんきゃきばろう会 (男性体操教室)	13:30	地域包括支援セ ンター 52-1111
5/17 (日)	まーじんまカフェ (介護者ゆらい処)	13:30	地域包括支援セ ンター 52-1111
5/22 (金)	打楽器を使ったリズム ワークショップ 「ドラムサークル」	19:00	藤田 090-1085-0881
5/24 (日)	なぜまちマルシェ	10:00	まちづくり奄美 69-3432
5/26 (火)	ねっせんきゃきばろう会 (男性体操教室)	13:30	地域包括支援セ ンター 52-1111

▼鹿児島県立奄美図書館 名瀬古田町 1-1

☎ 52-0244 ☎ 52-9634 ※おはなしの森：毎週水曜 15:30 ~ 16:00

※5月の休館日：7日(木)・11日(月)・18日(月)・25日(月)・26日(火)

日	行事名	時刻
5/3 (日)	バックヤードツアー	15:00 ~ 15:30
5/10 (日)	お母さんとお父さんのための読み聞 かせ教室	10:30 ~ 11:40
5/19 (火)	マナーアップキャンペーン開始 (~6/21)	
5/23 (土)	こぐまちゃんおはなし会	14:00 ~ 14:30

イベントのお問い合わせは、各主催者までお願いします。

※主催者の都合により、日程や開演時間が変更になることがあります。

※広報紙配布時期前後のイベントは掲載していないこともあります。

奄美市社会福祉協議会 あまみおもちゃ病院 (おもちゃ修理) 【日時】5月24日(日) 午前10時~正午 【修理不可】ゲーム機やエアガン等 ☎ 52-7601

## 今月の読者お便りプレゼント

### ①本場奄美大島紬を使用したクラッチバッグ：1名様 公益財団法人 奄美群島地域産業振興基金協会

本場奄美大島紬を使用した普段使いきるクラッチバッグです。購入については、本場奄美大島紬協同組合までお問い合わせください。伝統工芸品を気軽に身につけてみませんか？



本場奄美大島紬協同組合  
【場所】奄美市名瀬浦上町 48-1 【電話】0997-52-3411

### ②奄美市市制施行 20 周年記念グッズ 詰め合わせ：20 名様

令和 8 年 3 月 20 日の奄美市市制施行 20 周年を記念したグッズを作成しました。トートバッグやネックストラップなど 4 点セットを 20 名様へプレゼント。



《内容》

- ・トートバッグ
- ・ネックストラップ
- ・マグネット
- ・シール



### ③図書カード（2千円分）：3 名様



◆応募方法 ハガキかインターネットで、①住所②氏名③年齢④電話番号⑤希望商品⑥メッセージ（今月号のよかった記事やご要望・市役所へのご意見・身の周りのできごとなど）をご記入のうえ、下記までお送りください。



▲インターネットでも応募できます。

※当選者の発表は商品の発送をもってかえさせていただきます。※個人情報、プレゼント発送以外の目的では使用しません。

◆送付先 〒894-8555 鹿児島県奄美市名瀬幸町 25-8 奄美市役所「奄美市だより お便り」係

◆応募締切 **5月15日(金)**（当日消印・送信分まで有効）

お便り・エピソードお待ちしています。



◎コクトくん

ろしたいとのこと。ファミマに連れて行きATMでチャレンジするも失敗。泊まるホテル名を聞き何か情報はないかと思い電話で問い合わせるとイオンATMが可能と。イオンへ同行し日本円を引き落とす事に成功しホテルまで送り届けました。ホテルフロントにて電話対応してくれた男性が外国籍の方ですぐに英語でご夫婦とやりとりをしてくださり私も安心してご夫婦とさよならをしました。片言でしかやりとりをできなかった自分が少し情けないと思いつつも、イオンしか唯一そういう日本円をおろせないという情報を知れた事がすごく勉強になりました。友人にその話をするとまさにそれが生きた英語だと。これからでも遅くはないから奄美を選んで観光に来た方々に少しでも楽しい時間を過ごしてもらえぬように英語、少しでも会話出来るくらい力の身につけたいなと思えました。そして海外からの観光客の方々の為にも分かりやすい表記を店舗に表記してもらおう事も必要だなと感じました。観光パンフレットも英語表記も兼ねたものやQRコードで読み取ると英語での説明が受けられる等、インバウンドのリピート率を上げるためにも奄美市全体でまだまだ努力が必要な部分があるなど感じました。（41歳女性）

# 読者お便り&プレゼント

みなさまからのメッセージを掲載するコーナーです。お便りをいただいた方の中から、抽選でプレゼントがあります。身近な出来事、奄美市役所へのご意見、広報紙の感想など、たくさんのお便りをお待ちしています。



■この春に孫たちが社会人や入学にそれぞれ進んでいきます。私も八十の手習いでスマホメールに挑戦しました。??孫三人（新社員、高校一年生、小学校一年生）に私、八十代?の四人がヨイどんでハシリクマします。私もまごまごばかりしてられません。時間はかかりそうですがラインでやりとりしてみたいです。ハゲ！。

※嬉しかったこと..窪山照枝氏のキルトパッチワーク大作品が市役所の4階に展示されたことを知って嬉しかった。（86歳女性）  
■職場チームダイエツトレースに参加しました。チームメイトと毎週月曜日に体脂肪率の報告会を行い、年末年始で仕事が休みの間も毎日連絡を取り合い運動内容を報告しあって一致団

■奄美だよりでワクチン接種や健診の情報を手に入れています。新聞は興味があるところしか読まないですが、奄美市だよりはじっくり読むのでいろいろな情報を得るのにとっても役立ちます。ありがとうございます。（61歳女性）

結して頑張りました。結果は4位!!嬉しくて嬉しくて3人で喜び合いました。ダイエツトレース終了後もジムに通って運動を続けています。健康に対する意識が変わって、チームメイトとの絆も深まっていいことだらけでした。いただいた商品券を使って、祝勝会と称して3人で焼肉を食べに行く予定です。笑（35歳女性）

■奄美市は広いので、笠利、住用の方々の暮らしなどを紹介する記事を引き続き充実していきたいと嬉しんでいます。（42歳男性）  
■入居させて貰っています住宅の外壁工事が約半年間をかけて無事に終わりました。沢山の業者・職人の方々の御陰でまた蘇りました。感謝し、大事に使わせていただきます。ありがとうございます。（70歳女性）  
■つい先日、買物先のドラッグストアで残念そうに店を出てきた外国籍のご夫婦がいたので気になり声をかけました。Google翻訳にて何かお探しかと。フェリーから来島のドイツ人のご夫婦でした。確認するとお金をお

感想・お便りをハガキやネットでも募集しています。抽選で景品をプレゼント。お便りお待ちしています。

# 戸籍の窓 お誕生日おめでとう

※希望された方のみ掲載しています。(敬称略)



氏名	保護者名
(3月届出)	
井口 陽和太 (ひわた)	郁人・千華
安原 央采 (おと)	壮志・亜矢
日高 いろは (いろは)	吉星・花帆
三谷 笑瑚 (にこ)	健士・佑奈
前田 朔来斗 (さくと)	望美・和葉
林 憲二 (けんじ)	勝之・香菜子
泉 寧々 (ねね)	保春・茜
山下 蘭 (らん)	友紀也・えりか
里 菜々花 (ななか)	優生・優理
樋口 リユウ (りゅう)	ローヴェイル・カレン

## 端午の節句の風物詩は

作: Ezer



意: 出歩く人ほど、いろんな問題にぶつかると。必要のない時には出歩かないことだ。「シマユムタ伝える会 屋田 寛隆 (奄美市名瀬仲勝町)」

**子育て情報発信 「あまみこそだて」**

フォローしてね  
公式 Instagram  
@AMAMI_KOSODATE

子育てに役立つ  
情報が満載!

氏名	保護者名
(3月届出)	
福山 依千 (いち)	修平・美紀
桑原 大征 (たいせい)	千弘・奈々
野見山 晟壮 (せお)	健・和美
林 大翔 (ひろと)	将史・優紀
與那城 衣樽 (いたる)	勇児・和奈
上田 久詩 (くうた)	雅人・靖

## 奄美市の人口

(住民基本台帳)

令和8年3月末現在

世帯数 23,042 世帯  
人口総数 39,024 人  
男性 18,844 人  
女性 20,180 人

## 消防団員募集中!

大島地区消防組合 ☎52-0100

令和8年 火災件数

区分	3月	年計
地区		
名瀬	2	3
住用	1	1
笠利	2	4
合計	5	8

火の用心!

## 健診日程 名瀬:(保健センター) ☎52-1111 内線 5051・5053

日程	検診・相談	受付開始	受付終了	対象者など
5/12 (火)	7カ月児相談	9:30	9:45	令和7年9月16日~ 令和7年10月15日生
	4カ月児健診	12:30	13:00	令和7年12月16日~ 令和8年1月15日生
5/20 (水)	5歳児健診	12:30	13:00	令和3年4月生
5/21 (木)	3歳児健診	12:30	13:00	令和4年12月生
5/22 (金)	1.6歳児健診	12:30	13:00	令和6年11月生
5/27 (水)	母子健康相談	9:30	10:00	市内に住む親子※要予約
5/28 (木)	5歳児健診	12:30	13:00	令和3年5月生

3名のスピーチでは「地域の種下ろしを大事に受け継ぎたい」「この豊かな自然を守っていききたい」「目に見えるもの以外も守りたい」との言葉があり、その根底には「人や地域の温かさ」とつながりを守りたい」という強い思いを実感しました。

今回の20周年記念で二十歳の若者たちと対談したときも、奄美に生まれたことを強みとして、「奄美でもできる」だけでなく「奄美だからこそできる」ことに意識が向いていると感じました。無限の可能性をもつ若い世代の活躍を、私たち大人が後押ししてまいります。

当日は市政にご功勞のあった皆様を表彰させていただきました。また「未来へのメッセージ」として、小学生・中学生・高校生から一人ずつ、自分自身や奄美のこれからのことについて語っていただきました。

多くは市政にご功勞のあった皆様を表彰させていただきました。また「未来へのメッセージ」として、小学生・中学生・高校生から一人ずつ、自分自身や奄美のこれからのことについて語っていただきました。



市長コラム  
安田 壮平



スケジュール



# 広告のひろば

「広告のひろば」では、市民の皆さまへの生活関連情報の提供や市の自主財源確保を目的として「奄美市広報紙有料広告掲載取扱要領」に基づき、広告を掲載しています。なお、広告の出稿状況によっては奄美市からのお知らせを掲載する場合がありますので、あらかじめご了承ください。

体験入学のご案内  
2026

OPEN CAMPUS  
5/16(土)  
10:00-13:00

公式LINE  
お問い合わせはこちらから！

公式Instagram  
学校生活の様子など更新中！

公式サイト  
オープンキャンパス参加申込はこちら！

学校法人 奄美看護福祉専門学校  
日尊学園  
〒894-0771 鹿児島県奄美市名瀬小湊338-2  
TEL: 0997-54-9111 (代)

仮眠・休憩 お仕事に... **ホテル日帰りプラン**  
朝6時～22時の間の5時間利用 **3,300円** 税別  
朝6時～10時は朝風呂・お昼は12時から  
**温泉・サウナも無料利用!!**

1階レストランもご利用いただけます。※送迎はありません。  
フェリーの時間待ちにも便利、5時間利用後の延長は1時間550円(税込)。静かな空間で仕事を集中しながら、ベッドやお風呂でひと休みしてはいかがでしょうか。ワーク&リチャージプランでございます。

**ホテルビッグマリン奄美**  
☎0997-53-1321 PayPayやカードでのお支払いもOK

タクシー  
ドライバー

2種免許取得支援制度あり  
社会保険完備  
賞与あり

初めての方  
大歓迎!

# 募集!!

シニア活躍中!

(株)西川産業エヌワンタクシー  
奄美市名瀬入舟町3番8号 エヌワンビル2F  
☎0997-52-3223

## 広告募集中

- 広報紙  
縦 65mm × 横 80mm (1枚) 19,800円/月
- ホームページバナー  
縦 80pixel × 横 240pixel 11,000円/月

【参考】広報紙配布部数: 約2万3千部  
発行時期: 毎月1日ごろ

【お問い合わせ先】企画調整課広報広聴係  
☎ 52-1111 (内線 5424・5425)

## 宇宿貝塚史跡公園リニューアルオープン

令和8年4月22日、宇宿貝塚史跡公園がリニューアルオープンしました。内閣府補助金「新しい地方経済・生活環境創生交付金(第2世代交付金)」を活用し、空港以北の新たな観光拠点として整備いたしました。ご来園お待ちしております。

### 見どころ① プロジェクション

- ・幅24メートルの大型プロジェクションで、宇宿貝塚の縄文時代から中世、そして現代までの移り変わりの演出
- ・AIを活用したリアルな生活の復元
- ・タッチセンサー付きのプロジェクションで、宇宿貝塚の地下を発掘できる

### 見どころ② VRで奄美縄文体験

- ・仮想現実で奄美の縄文世界に突入
- ・当時の生活の一部を体験

### 見どころ③ ARで遺構復元

- ・拡張現実で実際に検出されている遺構を当時の状態に復元
- ・広場に復元された石組竪穴建物に入ることができ

### 見どころ④ 発掘調査体験コーナー

- ・実際に発掘調査を体験してみることで、考古学や宇宿貝塚の魅力を感じることができる。



迫力満点の大型プロジェクション



タッチで発掘する  
インタラクティブプロジェクション



奄美の縄文時代の世界に  
はいることができるVR

