

# 奄美市だより

11月2日（日）、名瀬運動公園陸上競技場で第18回奄美市民体育祭が開催されました。写真は奄美市市制施行20周年記念特別プログラム『奄美を守る・盛り上げる！公式キャラクター50メートル競争』の様子です。  
体育祭に出場された選手や運営スタッフのかたがた、そしてご来場の皆さま、市民体育祭へのご協力、誠にありがとうございました。（本紙8-9ページに関連記事）

## 今月号の主な内容

奄美群島日本復帰72周年を迎えて	P2-3
年末年始のごみ収集	P5
市営住宅の入居申し込みについて	P6
第18回奄美市民体育祭開催	P8-9
第37回三太郎まつり	P14



# 12

月号

2025年（令和7年）

No. 237



AMAMI CITY  
20th Anniversary of Establishment

奄美市 市制施行  
20周年



# 奄美群島日本復帰

## 72周年を迎えて

令和7年8月15日、戦後80年となりました。先の大戦において、奄美群島も、昭和19年10月から空襲を受け始め、昭和20年4月20日の空襲に伴う火災により名瀬市街地の90パーセントが焼失し、8月6日には赤木名の防空壕に避難していた40人ものかたがたが爆撃により亡くなるなどの大きな被害を受けました。

終戦後、奄美群島は日本本土から切り離され、非常に厳しい環境下で生活することを余儀なくされました。そのような状況で、群島民と出身者が一致団結して取り組んだのが、日本復帰運動です。

復帰運動は、奄美群島史を理解するために重要であり、その記憶を継承していく必要があります。この復帰運動の特集を機に、理解が深まっていくことを願います。

### 米軍占領統治時代への突入

日本は、昭和20年8月15日に無条件降伏を受け入れ、太平洋戦争が終結しました。そして、昭和21年2月2日、北緯30度以南のトカラ列島・奄美群島・沖縄諸島・先島諸島・小笠原諸島が日本から行政分離されることになりました(二・二宣言)。

同年3月14日に「北部南西諸島米国海軍軍政本部」(以下、米軍政府)が開庁し、南西諸島全域に対する占領行政を公表しました。同年10月には、大島支庁の名称が「臨時北部南西諸島政庁」と改められ、昭和25年11月25日には、「奄美群島政府」となり、昭和27年3月に廃止されました。そして、4月1日に琉球政府が誕生し、9月22日に「琉球政府奄美地方庁」が開設されました。

### 米軍占領統治下の暮らし

奄美群島や沖縄諸島では、日本の貨幣を使用することができず、米軍政府が発行したB型軍票(通称:B円)を使っていました。当時は、給与以外にも米軍からの放出品資(メリケン粉や軍服など)がありましたが、満足な生活を送ることができませんでした。そのため、行政分離が実施されたトカラ列島の口之島や中之島を拠点とした密航や密貿易が頻繁に行われるようになりました。

### 復帰運動の開始と燃え広がり

奄美群島の日本復帰は、群島民全体に望まれていましたが、当時の米軍政府に訴えても効果がありませんでした。

しかし、昭和24年4月に、軍政府が食料価格の3倍値上げの指令を実行したことに對し、群島民の生活は大きく打撃を受けたため、名瀬市を中心として各種団体や青年団などが「食料価格三倍値上げ絶対反対」を決議し、群島全体的な運動が展開されていきました。さらに、宮崎県宮崎市大島町において、昭和25年3月に復帰街頭運動が実施されるなど、徐々に日本本土でも復帰運動が展開されていきます。

### 本格的な復帰運動の始まり

昭和25年11月24日、連合国と日本の間で締結される対日講和条約(サンフランシスコ平和条約)に対する7原則が発表されました。その中で、北緯29度以南の南西諸島(奄美群島・沖縄諸島・先島諸島・小笠原諸島)を引き続き米軍占領統治下に置くことが明らかになったことから、奄美群島の日本復帰に対する本格的な活動が展開されていくことになりました。

そして、昭和26年2月14日、泉芳朗を議長とする「奄美大島日本復帰協議会」(以下、復協議会)が発足し、本格的な復帰運動が始まりました。名瀬市では同年2月19日から日本復帰請願署名録への署名活動が開始されました。その後、トカラ列島の十島村と奄美群島各町村などで次々と署名活動が行われ、同年4月25日には全ての署名録が集まりました。そこには、群島民14歳以上の99.8パーセントにも及ぶ139,348名分の署名がなされていました。日本本土でも、本土在住の奄美出身者による



100万人署名運動が全国各地で展開されてきました。

群島民の期待を込めた署名活動でしたが、同年7月10日のラジオニュースにおいて、対日講和条約の最終草案で北緯29度以南の奄美群島・沖縄諸島・先島諸島及び小笠原諸島が引き続き米軍の統治下に置かれることが報道されました。泉芳朗は、この草案に伴い、群島民の悲願達成に向かって最後まで闘い続ける決意表明をしました。

### 断食による

### 復帰運動と対日講和条約の締結

泉芳朗の決意は、「断食祈願」として現れることとなります。昭和26年8月1日午前1時から5日午後10時まで、名瀬井根町の

高千穂神社にて断食が決定され、群島全域でも6日まで集団断食が行われました。泉芳朗の姿を一目見ようと大勢の人々が訪れ、その強い意志に感動し、断食に加わる人もいたようです。この命がけの集団断食は、人々の心を団結させるきっかけになりました。

名瀬市も4日午後10時から5日の夕方まで集団断食を行い、市内の飲食店や商店なども一斉に休業しました。5日の夜明けには、約1万人の市民が高千穂神社に集まりました。そこで泉芳朗が代表作「断食悲願」の詩を読んでいます。その後、国会開催や対日講和条約締結日が近づくタイミングで断食を行い、復帰を訴えました。昭和26年9月8日に対日講和条約が締

結されました。奄美群島民の想いは届かず、原案通りに可決され、昭和27年4月28日に発効となりました。この日を、奄美群島では「痛恨の日」、沖縄では「屈辱の日」と呼んでいます。

その後、泉芳朗は、名瀬市長に就任し、退任まで復協議会の一層の強化に努めました。就任中には、当時の重成格鹿児島県知事も応援にかけつけ、復帰運動に尽力する旨を明言し、群島民を激励しました。

### 奄美群島日本復帰へ

昭和28年8月8日、ダレス米国国务長官が、「奄美群島を日本に返還する」旨の声明を発表しました。これが、「ダレス声明」です。同日午後8時頃には、復協の泉芳朗や幹部たちは、高千穂神社に感謝の参拝をし、奄美大島各地では八月踊りや提灯行列が繰り広げられました。

翌日の夜には、「ダレス声明感謝群民大会」が名瀬小学校校庭で開催され、約1万5千人もの名瀬市民が提灯や感謝のプラカード、のぼり旗を持って詰めかけました。そして、12月に「12月25日返還」ということが決まり、24日の夕方、日米間で奄美群島返還協定の調印がなされ、奄美大島では奄美地方庁の廃庁式が行われました。

そうして、12月25日午前0時、長く苦しい8年間を終え、奄美群島の日本復帰が実現しました。復帰を迎えた瞬間、高千穂神社の太鼓が打ち鳴らされ、祝砲が鳴り響き、「万歳、万歳」の歓声がおこり、「君が代」の放送が流れました。高千穂神社の社殿には

関係者が集まり、復帰の感謝報告祭も行われました。

重成格県知事や当時の上田太郎大島支庁長が名瀬に入り、奄美群島の返還式、大島支庁の開庁式、祝賀式典、夜には提灯行列等が実施され、さらに各種祝賀行事が3日間繰り広げられました。復帰と同時にB型軍票と日本の円との交換もしています。

奄美群島の日本復帰は、群島民が一丸となった組織的な無血の民族運動です。このような運動は世界的にも類を見ないもので、現在の私達にとっても奄美群島史を理解するための重要な出来事です。令和7年12月25日で復帰72周年を迎えます。復帰運動の歴史を風化させないためにも、群島民一丸となって継承していきましょう。

## 奄美群島日本復帰 72 周年 日本復帰記念の日のつどい

【日程】 12月25日 木曜日  
【時間】 午前11時～正午（開場 10時半）  
【場所】 アマホームPLAZA  
マチナカホール

企画調整課 広報広聴係 ☎ 52-1111（内線 5424・5425）



# 奄美市市制施行20周年記念 令和8年 二十歳のつどい

【日程】令和8年1月3日(土)

【対象者】平成17年4月2日～平成18年4月1日の間に生まれた方

※詳しくは奄美市ホームページをご確認ください

※「名瀬・住用地区」は、郵送による開催通知は行いません  
ご家族・ご友人お誘いあわせのうえご出席ください。

名瀬・住用	時間	受付 14:30～ 式典 15:30～
	場所	奄美川商ホール (奄美振興会館内)
笠利	時間	受付 12:00～ 式典 13:00～
	場所	笠利農村環境改善センター

【お問い合わせ先】

名瀬・住用：学び・スポーツ推進課 ☎ 52-1111 (内線 5631) 笠利：地域教育課 ☎ 63-1111 (内線 3026)

奄美市市制施行  
20周年記念

## 第48回「紬の日のつどい」



市では1月5日を「紬の日」と定め、本場奄美大島紬の着用を促進しています。  
さまざまな催しを予定していますので、皆さまのご参加をお待ちしています。

■令和8年1月5日(月) 14時～17時

■アマホームPLAZA(奄美市市民交流センター)

【内容】紬大行進(雨天中止)、ステージ、紬反物・小物販売、  
機織り体験、小物づくり、写真撮影、お楽しみ抽選会(※)など  
(※) 紬の着物または洋服上下・ワンピースを着た方が対象。  
着回しできる服装(小物やジャケットなど)は不可

●着付けサービス(ご自分の着物をお持ちの方)

【申込期間】12月1日(月)～12月19日(金)

【料金】1,500円

【持ち物】着物・小物(襦袢・帯・腰紐・足袋・  
草履)一式、フェイスタオル2枚



△お申し込み  
フォーム

【お問い合わせ先】

紬の日実行委員会(紬観光課) ☎ 52-1148

●着物レンタル(ご自分の着物をお持ちでない方)

【申込期間】12月1日(月)～12月19日(金)

【料金】3,500円(着付料込)

【持ち物】足袋・フェイスタオル2枚

※数に限りがあるため、申込を受け付けられ  
ない場合があります。

※順番にご案内しますので、お待ちいただく  
場合があります。



△お申し込み  
フォーム

本場奄美大島紬購入費等助成制度

【申請受付期限】令和8年2月27日 制度をご利用  
予定の方は、ぜひお早めにお申し込みください。

▶購入や申請受付について

本場奄美大島紬協同組合 ☎ 52-3411

本場奄美大島紬販売協同組合 ☎ 53-5411

▶制度について

紬観光課 ☎ 52-1111 (内線 5312)

# 年末年始のごみ収集について

## 名瀬クリーンセンター 年末年始営業日程

※ 年末受入の12/27(土)、12/29(月)、12/30(火)の3日間は、一律粗大ごみ料金になります。

※ 昼食時間受入は1/6(火)までとなります。1/7(水)以降は昼食時間の受入はありません。

※ 一般家庭ごみ回収は配布しているカレンダー通りです。

※ 資源ごみ(市役所1階)(有屋公民館)は12/29(月)～1/4(日)までステーション閉鎖。

名瀬クリーンセンター ☎ 53-2969

日付	受入時間	昼食時間受入 12:00～13:00	料金
～12/26(金)	8:30～16:45		通常
12/27(土)	8:30～16:45	受入有	粗大ごみ料金
12/28(日)	休業日		
12/29(月) 12/30(火)	8:30～16:45	受入有	粗大ごみ料金
12/31(水) ～1/4(日)	休業日		
1/5(月) 1/6(火)	8:30～16:45	受入有	通常
1/7(水)～	8:30～16:45		通常

## 奄美大島食肉センター開業時間

※ 12/18まで通常業務  
と畜日(火・水・木)

※ 12/19～12/20、12/22～12/28の期間は、豚のみの取扱となります。

※ 土・日曜日は  
時間外料金となります。

環境対策課 ☎ 52-1111  
(内線 5325)

開場日	開業時間
12/19(金) 12/20(土)	生体受入 前日13:30～16:00 当日7:00～8:30
12/22(月)～12/28(日)	
休み 12/21(日) 12/29(月)～1/5(月)	受渡し 翌日8:00～12:00
1/6(火)～通常業務 火、水、木(と畜日)	

## し尿汲み取り依頼はお早めに

年末年始は大変混雑するため、各地区事業者へお早めにご連絡ください。

名瀬：環境対策課 ☎ 52-1111 (内線 5324)

住用：市民福祉課 ☎ 69-2111 (内線 2303)

笠利：市民課 ☎ 63-1111 (内線 3040)

## 年末年始に市道三太郎線でナイトツアーをされる方へ

### 市道三太郎線の夜間の通行には予約が必要です!

① 住用町にお住まいの方が優先的に予約できる枠があります。

住用町住民優先枠の時間		
12月26日(金)	19:30	東側入口
12月27日(土)	20:00	西側入口
12月28日(日)	20:30	東側入口
12月29日(月)	21:00	西側入口
12月30日(火)	20:00	東側入口
12月31日(水)	19:00	西側入口
1月1日(木)	19:30	東側入口
1月2日(金)	20:30	西側入口
1月3日(土)	21:00	東側入口
1月4日(日)	19:00	西側入口



▲ 予約はこちらから

夜間利用  
ルールについて▼



② 予約1枠あたり2台まで利用できます。

【設定期間】10日間

令和7年12月26日(金)～令和8年1月4日(日)



【お問い合わせ先】

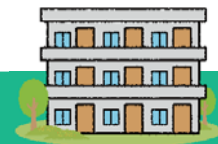
住用：市民福祉課 ☎ 69-2111

世界自然遺産課 ☎ 69-3062

奄美大島世界遺産センター ☎ 69-2280

奄美野生生物保護センター ☎ 55-8620





## 市営住宅の入居申し込み(抽選方式)について

市営住宅の入居申し込みは、これまで申し込んだ順番に入居を案内する「順番待ち」を採用していましたが、令和8年度から各住宅の状況にあわせて「抽選方式」による入居待ち制度へ順次移行します。

令和8年度の市営住宅入居申込み(抽選方式)についてお知らせします。

### 【抽選方式について】

抽選方式とは、入居希望者の中で抽選により、1年間有効の入居待ちの順位を決め、空き家が発生した時に、その順位に従って入居を案内する方法です。

名瀬：建築住宅課 ☎ 52-1111 (内線 5491)

住用：産業建設課 ☎ 69-2111 (内線 2412)

笠利：建設課 ☎ 63-1111 (内線 3062)

申込書類の配布開始日	令和8年1月13日(火)
配布場所	各支所または奄美市ホームページ
申込対象住宅	申込書類の配布開始日に公表します。
申込書類受付期間	令和8年2月2日(月)～20日(金) ※ 上記期間外は受付ができません。 ※ 申込住宅は1つのみとなります。 ※ 希望する住宅を管理する支所担当課へ提出してください。
抽選会の実施日時	令和8年3月6日(金)14時00分～ ※ 申込書類を提出した支所での抽選となります。 ※ 詳細は申込みの際にご説明します。

## 固定資産税関連の手続き(土地利用変更、新築・増築・取り壊しなど)

### ▼土地利用の変更があった方はご連絡ください

以下の場合には、令和7年12月19日までに各支所固定資産税担当へご連絡ください。

- ・住宅用地に建っている家屋の全部または一部の用途を変更したとき(例：店舗から住宅、または住宅から店舗)
- ・住宅用地の全部、または一部を住宅の敷地以外の目的に利用するとき(例：店舗、事務所、駐車場など)

### ▼新築・増築・取り壊し時はご連絡ください

適正な課税のため、家屋を「新築」「増築」「取り壊し」したときは各支所担当へご連絡ください。

取り壊し：家屋を1月2日以降に「取り壊し」した場合は、その1年は課税されます(連絡を受け職員が確認した時点での滅失となります)。

### ▼名義変更について

相続・売買・贈与などで所有者が変わる場合は法務局での手続きをお願いします。

登記については、法務局にご相談ください。

ただし、法務局に登記のない未登記の家屋は各支所窓口にてお手続きください。

※ご不明な点は以下の各支所担当へお問い合わせください。

名瀬：税務課固定資産税係 ☎ 52-1111 (内線 5216～5218)

住用：市民福祉課市民サービス係 ☎ 69-2111 (内線 2303・2311)

笠利：市民課国保税務係 ☎ 63-1111 (内線 3032)



## 「空き家」「持ち家」所有者向け 講演会 & 相談会

### 新春！慌てる前の空き家対策！！ ～家族と地域のために～

無料！

空き家を放置した際に起こりうる被害や負担増加などの問題点と相続・売却・リフォームし活用・解体など具体的な対策方法を学べるセミナーのご案内です。

長年空き家対策に携わってきた専門家による講演会の他、各種制度の紹介、各分野の専門家による個別相



談を受けることができます。是非、お気軽にご参加ください。

詳細は、来月号(1月号)折り込みチラシをご覧ください。

日時	令和8年1月18日(日)13時30分～
場所	アマホームPLAZA(市民交流センター)3階大多目的室など
内容	①講演会(約60分) ②助成など各種制度の紹介(約40分) ③空き家相談会(約150分)

プロジェクト推進課 しまさばくり推進室 ☎ 52-1111 (内線 5432・5433)

## 毎年8月・12月は県下一斉 国保税滞納整理強化月間

毎年8月・12月は国保税の徴収強化に取り組んでいます。期間中は滞納者への訪問や財産調査などを強化し、悪質な滞納者に対しては、税の公正・公平の観点から**給与・預金・保険および不動産などの処分や自動車のタイヤロック**を行います。

納税相談も行っていますので各支所窓口へお越しください。皆さまのご理解ご協力をお願いします。



保険税と納め方

名瀬：国保年金課 ☎ 52-1111 (内線 5252)  
住用：市民福祉課 ☎ 69-2111 (内線 2311)  
笠利：市民課 ☎ 63-1111 (内線 3036)

## 移住希望者向け住宅の入居者募集

定住促進住宅の入居者を募集します。入居申込書などは、本市ホームページをご覧ください。ご不明な点などございましたら担当課までお問い合わせください。

※入居は、**2人以上の世帯で、島外からのU・Iターン者**に限ります。

【募集概要】(※期間内で入居可能な方に限ります)

○募集期間 11月4日(火)～12月18日(木) **17時必着**

○入居開始予定日 令和8年2月～4月

長浜定住促進住宅

(奄美市名瀬長浜町 33-1)

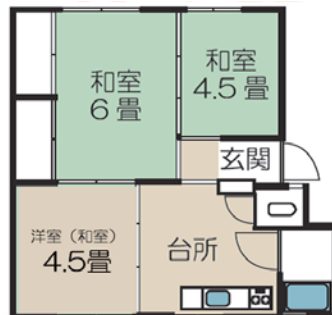
3DK (60㎡) 家賃：

34,000円

○募集戸数 3戸【2階、3階】

※エレベータ・駐車場はご  
ざいません

間取り(参考) 洋室 4.5畳  
もしくは 和室 4.5畳



【お問い合わせ先】

プロジェクト推進課 しまさばくり推進室

☎ 52-1111 (内線 5436)

## お正月には 「門松カード」を飾りませんか

お正月にはぜひ玄関に「門松カード(※)」を飾り新年を迎えてくださいますようお願いいたします。(※)マツ資源の保護と緑化推進の観点から門松の絵柄をカード化しています。

生活様式の合理簡素化・省ごみ化に伴い県全域で広く活用されています。(門松カード基金による益金の使途：緑化の普及啓発運動・公共施設の緑化・学校環境緑化活動)

【代金】

1組(2枚) 30円

【申込期間】

12月1日(月)～12月26日(金)

名瀬：農林水産課 ☎ 52-1157

住用：産業建設課 ☎ 69-2111

笠利：農林水産課 ☎ 63-1111



## 奄美空港県外就航路線利用の際に 補助します！

年末年始の旅行や受験・就職  
活動で、ぜひご活用ください！



奄美市民が奄美空港から就航している県外就航路線(沖縄を除く)を利用する際に、市内の旅行代理店で航空券や旅行パッケージ、代理店が企画するツアーを現金で購入した場合に1人あたり5,000円を補助します。



対象条件	<ul style="list-style-type: none"> <li>奄美市民であること</li> <li>市内の旅行代理店にて、現金で購入すること</li> <li>本市実施の他の助成事業を利用していないこと</li> <li>航空券等の利用目的が企業等の出張でないこと</li> </ul>
対象期間	令和7年4月1日～令和8年3月31日
対象路線	<ul style="list-style-type: none"> <li>奄美空港⇄羽田空港または成田空港</li> <li>奄美空港⇄伊丹空港または関西国際空港</li> <li>奄美空港⇄福岡空港</li> <li>奄美空港⇄鹿児島空港を経由する各空港(離島割引制度を利用できない鹿児島便に限る)</li> </ul>

【お手続きについて】

市内各旅行代理店にて手続きをお願いいたします。

紬観光課 ☎ 52-1111 (内線 5313)





### 躍進賞

金 久 60点

### 新記録

●小学生男子 400 mリレー  
下 方 57 秒 89

●男子 20 歳代 100 m  
玉岡 由希 (奄美) 11 秒 00

●女子 40 歳代 100 m  
大野 愛香 (笠利) 13 秒 89

### 総 合 成 績

- |    |     |      |
|----|-----|------|
| ①下 | 方   | 347点 |
| ②上 | 方   | 340点 |
| ③金 | 久   | 328点 |
| ④笠 | 利   | 294点 |
| ⑤伊 | 津 部 | 224点 |
| ⑥奄 | 美   | 219点 |
| ⑦住 | 用   | 134点 |
| ⑧古 | 見 方 | 128点 |

11月2日(日)、名瀬運動公園陸上競技場で開催された第18回奄美市民体育祭の様子です。大勢の参加者や応援団で盛り上がりました。出場された選手や運営スタッフのかたがた、そしてご来場の皆さま、市民体育祭へのご協力、誠にありがとうございました。

体育祭スローガン  
『世代を超えて あまみ団結 みんなで輝き風になれ!』  
金久中学校1年 有村 愛瑠さん・  
金久中学校1年 金子 由芽さん 合作

## 奄美市市制施行20周年記念 第18回 奄美市民体育祭





## 奄美情報処理専門学校

# 2026年度 学生募集中

### ①学費免除

高等教育修学支援新制度対象校。  
支援要件を満たせば学費が0円に！

### ②奄美市人材育成サポート事業

笠利町・住用町の自宅からの通学費一部補助。遠方から通学しやすくなります！

### ③本校独自給付型奨学金

企業協力による返済不要の奨学金制度あり  
(WEB制作2万円～・最大60万円支給)

### ④特典

1人1台最新ノートPC貸与、卒業時進呈/  
入学金免除制度あり

奄美情報処理 専門学校  
〒894-0012 奄美市名瀬小俣町3-50  
お問合せはお電話またはHPより  
**0997-52-6999**  
<https://amami-joho.ac.jp>

## 広報紙の読者プレゼント 提供事業者を募集しています

- 奄美市内の店舗で購入・体験できるもの
- 1度の掲載につき合計5千円相当額以上  
(当選者1人につき500円相当額以上)
- 広報紙掲載料金 無料

【参考】広報紙配布部数：約2万3千部  
発行時期：毎月1日ごろ

【お問い合わせ先】企画調整課広報広聴係  
☎ 52-1111 (内線 5425)



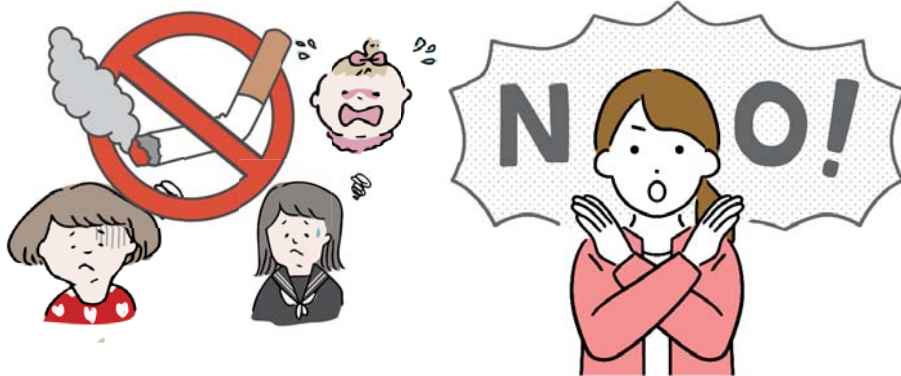
（28ページにも広告あり）  
**広告のひろば**



みんなで取り組もう！

## 健康あまみ 21(第2次)～たばこ編～

「健康あまみ 21(第2次)」では、1人ひとりが主体的に健康づくりに取り組めるよう9つの領域を推進しています。今月は「たばこ」について奄美市の課題や取組ポイントを紹介します。



### 課題と現状

受動喫煙の機会を有するものの割合は、「公共の場」での割合は減っていますが、「家庭」での割合は増加しています。

〈数値目標の達成状況〉

受動喫煙の機会を有するものの割合

指標	R1年度	R5年度	目標値
公共の場	15.0%	10.7%	0%
家庭	10.1%	12.7%	3%以下

禁煙支援を受けることができる医療機関（奄美市）

医療機関名	電話番号
稲医院	☎ 52-0486
朝沼クリニック	☎ 55-1555
医療法人徳洲会 名瀬徳洲会病院	☎ 54-2222
つばたクリニック	☎ 57-7771
よしかわクリニック	☎ 52-5300
ファミリークリニック ネリヤ	☎ 57-7177
奄美中央病院	☎ 52-6565
奄美市住用 国民健康保険診療所	☎ 69-2312
せきクリニック	☎ 55-0070
県立大島病院	☎ 52-3611

鹿児島県ホームページより  
（令和7年5月1日現在）

【お問い合わせ先】  
健康増進課 ☎ 52-1111  
（内線 5059）

禁煙をひとりで行うのは難しい場合、医療の力を借りるのも一つの方法です！  
＊詳細につきまして、各医療機関へお問い合わせください

喫煙や受動喫煙により、肺がんをはじめとする多くのがんや心臓病、脳血管疾患、長期的な喫煙によるCOPD（慢性閉塞性肺疾患）、歯周病などのリスクが高まります。特に妊婦は、流産や低出生体重児出産の可能性が高くなり、乳幼児突然死症候群とも関係することから、この時期の喫煙はさけなければなりません。お母さんはもちろん、まわりの人もたばこを吸わないように心がけましょう。

① たばこの害についての正しい知識を持ち、禁煙に努めよう

たばこの有害物質は、本人が吸い込む煙よりも周囲に流れる煙の中に多く含まれており、まわりの人の健康にも大きな影響を与えます。受動喫煙と肺がんの関連性は以前から報告されていますが、脳卒中や虚血性心疾患などの大きな病気につながることもわかってきました。

② 受動喫煙をなくそう

～三次喫煙にも気を付けよう～  
喫煙後30分間は、壁や衣類、髪の毛や呼気に有害物質が残っています（三次喫煙）  
副流煙と同じで、まわりの人の健康にも大きな影響を与えます。

今月の保健師



大山 由紀恵



## 障がいに関する各種制度をご確認ください

日常生活において、常時の介護を必要とする在宅の重度障害者（児）を対象に支給される「**特別障害者手当・障害児福祉手当**」や、要件を満たした該当者が医療に要した費用のうち、保険適用分の自己負担額を助成する「**重度心身障害者医療費助成制度**」などがあります。

対象の要件・手続き等の詳細やその他のサービスについては、奄美市ホームページをご確認ください。

ご不明な点は、右に記載の窓口までお気軽にご相談ください。

奄美市ホームページトップ→まち・くらし→福祉・高齢者→障がい者福祉

<https://www.city.amami.lg.jp/fukushi/machi/fukushi/shogaisha/index.html>



名瀬：福祉政策課 ☎ 52-1111（内線 5006～5009）

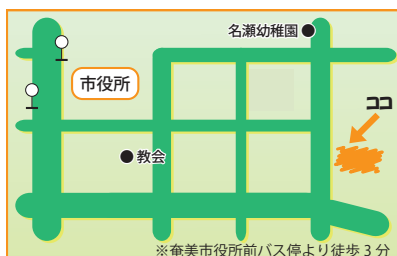
住用：市民福祉課 ☎ 69-2111（内線 2324）

笠利：いきいき健康課 ☎ 63-2299（内線 3131）

相談  
無料

奄美地区障がい者等基幹相談支援センター  
ぴあリンク奄美

障害者手帳の有無に関わらず、身体・知的・精神・発達の障がいなどのご相談を受け付けます。どこに相談してよいか分からないときは、まず当センターへご相談ください。相談により得た個人情報 はしっかりと管理し、秘密を守ります。



【受付時間】月～金曜日 9時～17時（土日祝休み）

【相談方法】電話・来所・訪問など

【利用できる方】障がいのあるご本人・ご家族・関係者など

【お問い合わせ先】

ぴあリンク奄美（名瀬幸町 15-3）☎ 69-4061 ☎ 69-4062

URL [www.amami-jiritsu.org](http://www.amami-jiritsu.org)

✉ [amamithikukikan@ark.ocn.ne.jp](mailto:amamithikukikan@ark.ocn.ne.jp)

## 令和7年度 障害者週間作品展示

【日時】12月3日（水）～12月9日（火）

【場所】奄美市役所3階 市民交流スペース

毎年12月3日～9日は「障害者週間」です。障害者福祉に対する国民の関心と理解を深めるとともに、障害者が社会、経済、文化その他あらゆる分野の活動に積極的に参加する意欲を高めることを目的として設定されています。

今年も奄美市役所3階で作品展示などを行いますので、ぜひご覧ください。



福祉政策課 障害福祉係 ☎ 52-1111（内線 5006～5009）

## お口元気歯ッピー健診

無料！

この健診は、むし歯や歯周病だけでなく、お口の機能のチェック、肺炎予防などを目的に実施します。定期的に歯科治療をされていたり、義歯（入れ歯など）を使用されていても、対象となっている方は、ぜひ受診をお願いします。

健診期間が終了するまで残り2カ月となります。無料で受診できるこの機会をお見逃しなく！

【対象】今年度76歳、78歳、80歳のお誕生日を迎える後期高齢者医療の被保険者の方。

【期間】令和8年1月31日（土）まで

【お問い合わせ先】どちらかにご連絡ください。

鹿児島県後期高齢者医療広域連合 業務課 保健事業班 ☎ 099-206-1329

高齢者福祉課 資格審査係 ☎ 52-1111（内線 5023）

### 【健診受診の方法】

オレンジ色の封筒を確認  
「お口元気歯ッピー健診」

歯科医療機関に  
問合せ・予約

歯科受診

「対象者なのに通知がきていない」「封筒をなくしてしまった」

などの場合は、下のお問い合わせ先にご連絡ください。





## 奄美市 マタニティカフェ



**奄美市 マタニティカフェ**

出産・子育てが待ち遠しくなる

対象：妊娠15週～35週ごろの妊婦さんとパートナー  
場所：保健センター  
人数：10組まで（予約制）  
時間：14:00～16:00  
服装：動きやすい服装  
持ち物：母子手帳、筆記用具、水分

妊娠・出産について知りたい！何を準備したらいい？どんな生活が待っているの？一緒に楽しく不安を解決しましょう！気になった方はお気軽にお問い合わせください！

第1回	妊娠編	ようこそ！赤ちゃん！ここからはじまるマタニティライフ	令和7年 12月13日（土）
第2回	出産編	産む力・産まれる力を育もう♪	令和8年 1月17日（土）
第3回	授乳編	迷わない！産後の生活と授乳のはなし	令和8年 2月14日（土）
第4回	育児・沐浴編	新生活スタート♪赤ちゃんのいる暮らし	令和8年 3月14日（土）

### 【申込み・お問い合わせ】

子育て支援包括支援センター ☎ 92-1119

## 遠方で妊婦健診（定期健診）を受診した際の交通費の一部を支援します

【対象者】令和7年4月以降に妊婦健診（定期健診）を受け、次のいずれかに該当する方

- ① 自宅（または里帰り先）から最も近い産科医療機関などまで、概ね片道60分以上（距離20km以上）の移動時間を要する方
- ② 医学上の理由により、周産期母子医療センターで妊婦健診を受ける必要があり、自宅（または里帰り先）から概ね片道60分以上（距離20km以上）の移動時間を要する方

【鹿児島県立大島病院で受診された方】

笠利地区全域または住用地区の一部（市・山間・戸玉・役勝）にお住まいの方は助成対象となります。すべての妊婦健診の受診が終わっている方には先月までに申請案内をお送りしています。他の医療機関で受診された方で、ご自身が対象となるかについてはお問い合わせください。

助成内容	往復分の公共交通機関利用料相当額の8割を助成（14回上限）
申請時期	すべての妊婦健診終了以後に申請
申請期限	最後の妊婦健診を受けてから1年以内
申請に必要な書類など	<ul style="list-style-type: none"> <li>●母子健康手帳の写し</li> <li>●印鑑</li> <li>●妊婦さん名義の通帳の写し</li> </ul> <p>なお、対象者②の場合は、以下の書類も必要です。</p> <ul style="list-style-type: none"> <li>○周産期母子医療センターでの受診が必要である旨の証明書または診断書など</li> <li>○移動にかかった領収書</li> </ul>

名瀬：健康増進課 ☎ 52-1119

住用：市民福祉課 ☎ 69-2111

笠利：いきいき健康課 ☎ 63-2299

## 带状疱疹ワクチン予防接種、お忘れではないでしょうか？

今年度対象の方は、接種期限が令和8年3月末までとなっています。お早目の接種をお願いします。この期間を過ぎると、市の助成は受けられません。

※組み換えワクチンを希望される方は、2カ月以上の間隔をおいて、2回の接種が必要です。遅くとも1月までに1回目の接種が必要となります。

- ① 令和7年度内に 65、70、75、80、85、90、95、100歳以上になる方（令和7年度から5年間の経過措置）
- ② 60～64歳で、ヒト免疫不全ウイルスによる免疫障がいがあり、身体障害者手帳1級に該当する方（市役所窓口での申請が必要です。身体障害者手帳または1級に相当する医師の証明書をお持ちください。）

### 【予診票】

対象となる方へ5月頃に送付しております。紛失された場合は、市役所の窓口で再発行を受け付けていますので、担当課までお問合せください。

### 【接種費用】

	生ワクチン	組換えワクチン
自己負担	3,000円	8,000円（1回あたり）
接種回数と接種方法	1回接種	2カ月以上の間隔をおいて2回接種

※生活保護・中国残留邦人の方は、受給証明書を添付すると無料

### 【接種期間】令和8年3月31日まで

名瀬：健康増進課 ☎ 52-1111（内線5058）

住用：市民福祉課 ☎ 69-2111

笠利：いきいき健康課 ☎ 63-2299



## 「元気度アップポイント」を商品券に交換しよう！

今年度、商品券に交換できる最後のチャンスです！

奄美市では事前に登録した活動団体での高齢者の健康づくりや地域参加活動に対してポイントを付与し、商品券と交換しています。たまっているポイントを商品券と交換しましょう！



【対象者】65歳以上 5ポイント以上たまっていて、今年度まだ交換していない方（令和5年11月以降に付与されたポイントのみ有効）

【持ってくるもの】元気度アップポイント手帳

【交換日程】12月15日（月）～12月19日（金）

【交換場所】各支所担当窓口にて交換

名瀬：高齢者福祉課 ☎ 52-1111（内線 5037）

住用：市民福祉課 ☎ 69-2111（内線 2321）

笠利：いきいき健康課 ☎ 63-2299

### 【商品券の交換】

地区	ポイント	交換できる商品券の種類
名瀬・住用 在住	5ポイント以上 たまっている方	<b>通り会連合会商品券</b> （5ポイント＝商品券 500 円） 奄美市通り会連合会加盟店（なぜまち商店街付近）で利用できます！
	5ポイント未満	翌年に繰り越し ※令和6年11月～令和7年10月までのポイント
笠利在住	10ポイント以上	<b>あまみ商工会商品券</b> （10ポイント＝商品券 1,000 円） あまみ商工会加盟店（笠利、その他の地区）で利用できます！
	10ポイント未満	以下の①か②のいずれかになります ①翌年に繰り越し ※令和6年11月～令和7年10月までのポイント ② <b>通り会連合会商品券</b> （5ポイント＝商品券 500 円） ※令和5年11月～令和6年10月までのポイント

### ポイント交換の注意点

- ・ポイント交換上限は 5,000 円までとなります。
- ・交換は 1 年に 1 回のみ可能です。
- ・他の方へのポイントの譲渡はできません。
- ・ポイントは、1 年間のみ繰り越しができるため、毎年交換することをおすすめします！

### メンズココトレ 男性限定！ 運動教室参加者募集！

～人生 100 年時代～  
「カッコいいおじいちゃん」と言われたいあなたへ



今年度も大好評の運動教室を 12 月も実施！！  
仲間と一緒に、動けるカラダを手に入れませんか？

【日時】12月9日（火）18:00～19:30  
12月16日（火）18:00～19:30  
12月23日（火）18:00～19:30



【場所】三儀山体育館 トレーニング室

【対象】65歳～75歳の男性 10名程

原則3回ご参加できる方 ※先着順です。

【お申し込み】お電話か上のQRコードから！！

【内容】筋トレマシーンを使用したトレーニング方法・  
自宅でできる運動方法について など...

【講師】長田大樹（PRIDE代表・柔道整復師）

名瀬地域包括支援センター ☎ 52-1111（内線 5037）

### クリスマス子どもクッキング ～ポリ袋で料理を作ろう～

無料！

災害時にも役立つ、  
ポリ袋を使ったおいしい  
料理を作ってみませんか。  
初めての方も大歓迎。  
お申込みをお待ちしています♪



【申込受付期間】12月8日（月）～12月22日（月）

【メニュー】ごはん、チキンステーキ、スープ、  
クリスマスカップケーキ

【日程】①12月25日（木）②12月26日（金）

【時間】①、②とも 10:30～13:30（受付 10:10～）

【場所】名瀬公民館（旧・金久分館）3階 調理室

【対象】市内の小学生、中学生

【定員】①、②とも 16名※定員になり次第締切

【参加方法】お電話またはQRコード

【お申し込み・お問い合わせ先】

健康増進課 予防係

☎ 52-1111（内線 5059）



▲お申込み  
QRコード





# 奄美市市制施行20周年記念 第37回三太郎まつり 10月26日(日)

住用内海こども広場にて、「第37回三太郎まつり」が開催されました。

今年も相撲大会から始まり、イベントステージでは三太郎太鼓のオーピングを皮切りに、大人気キャラクターショーやヒーローショー、住用地区の保育園児によるお遊戯、歌唱ステージ、ダンスといった多彩なプログラムで会場を盛り上げていただきました。続いて、お楽しみ抽選会では子どもたちだけでなく大人も多く参加し、みなさんに楽しんでいただけました。最後には、川内集落による八月踊りが会場に華を添えました。

ラストは会場の目の前の内海から迫力満点の花火が打ちあがり、盛大に三太郎まつりの幕を閉じることができました。

たくさんのご来場、誠にありがとうございました。



## 令和8年度 入札参加資格審査申請書の提出

【受付期間】令和8年1月5日(月)～令和8年2月27日(金)

9時から12時まで/13時から17時まで

(土・日・祝祭日を除く)

【建設工事、測量・建設コンサルタント等】事業者有効期間

(市内)：令和8年4月1日～令和9年3月31日(※検討中)

(市外)：令和8年4月1日～令和10年3月31日

【物品購入・車検】有効期間

令和8年4月1日～令和10年3月31日(役務については、令和7年4月1日～令和9年3月31日が有効期間となっています。追加申請は随時受付中です。)

【提出先およびお問合せ先】

契約・検査指導課 ☎ 52-1111 (内線 5561・5562)

＜物品購入の例＞

文房具類、日用品、電化製品、OA機器類、事務機器類、写真・カメラ類、学校教材、印刷類、薬品類、塗料類、車輛類、厨房機器類、室内装飾品類、農業・建設機器類、医療・介護用品類、測量機械類、消防機材類、雑品類、その他  
※関係提出書類などについては奄美市ホームページよりダウンロードするか、電子での申請をお願いします。

[奄美市ホームページ (URL)]

<https://www.city.amami.lg.jp/keiyakukensa/nyusatsu-keyaku/index.html>



### ICT補助で事業拡大・効率化！ 事業者のデジタル化を支援します！

奄美市が行う「ICT事業拡大支援事業」では、業種を問わず市内の事業者がデジタル技術で事業拡大・業務効率化に挑戦する取組を支援します。

詳細は奄美市ホームページをご確認ください。

対象者	市内に本店・支店などを持つ個人・法人・団体など(昨年同事業で補助を受けていない方)
補助内容	補助率 2/3以内・上限30万円
事業例	○クラウドでの文書管理システム導入による業務効率化 ○多言語対応での事業拡大・効率化 ○保育システム導入による業務効率化 など
申請期限	令和8年1月30日(金) ※予算に達し次第受付を終了します。予めご了承ください。

【お問い合わせ先】

デジタル戦略課 ☎ 69-3020

奄美市  
ホーム  
ページ ▶



### 令和8年度奄美市立学校給食センターの 食材物資納入業者登録

奄美市立学校給食センター(名瀬・住用地区)への食材物資納入には、事前に市への登録が必要となります。

【申込資格】

市が定める物資納入基準および数量に沿って納入できることなど。

【受付期間】

令和7年12月1日(月)～令和8年1月16日(金)

(受付時間 平日：8時30分～17時15分)

【提出書類】

指定願、業務経歴書、納税証明書など  
(詳細は市ホームページをご確認ください)



【提出先およびお問い合わせ先】

奄美市立学校給食センター

(名瀬大字朝戸1003番地1) ☎ 55-7222



▲ 奄美市  
ホームページ

偶数月掲載  
Vol.28

### かんたん！おいしい！朝ごはんレシピ 納豆チーズトースト



＜材料＞1人分

食パン・・・・・・・・・・・・・1枚  
納豆・・・・・・・・・・・・・1パック  
チーズ・・・・・・・・・・・・・200g  
マヨネーズ・・・・・・・・・・・・・適量

＜作り方＞

- ① 納豆に添え付けのたれを混ぜる。
- ② 食パンに①を広げてのせる。
- ③ ②の食パンにチーズ・マヨネーズの順にのせ、オーブントースターで4～5分焼いて完成。



# お知らせページ

詳しくは各担当窓口へ  
ご確認ください。



©Amami City

## 財政状況を公表します

財政課 Tel 52-11111 (内線  
54415443)

本市の財政状況(令和6年度  
決算状況および令和7年4月  
9月の予算執行状況)について、  
ホームページ上で公表します。

今後、厳しい財政状況が見込  
まれますが、健全財政を確保し、  
市民福祉などの向上に努めて参  
りますので、市民の皆さまのご  
協力をお願いいたします。



▲奄美市  
ホームページ

## マイナンバーカード 休日開庁

市民課 Tel 69-3268

ご希望の方はお電話にて予  
約ください。

【日時】12月14日(日) 9時~11  
時45分(最終受付11時半)

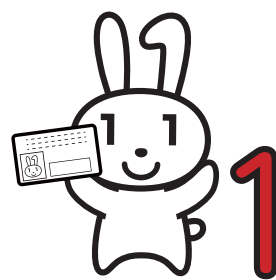
※通常、偶数月の第2日曜日に実  
施(日程は変更になる可能性あり)

【会場】名瀬総合支所市民課のみ  
(完全予約制) 住用・笠利にお住  
まいの方も名瀬総合支所でお手  
続きできます。

【予約方法】休日開庁  
の30日前より2開庁日  
前(12月11日)までに、



左上の予約先へお電話ください。  
【取扱い業務】マイナンバー業務  
全般のみ



## 12月10日~16日は 北朝鮮人権侵害問題啓発週間 福祉政策課

Tel 52-11111 (5018)

拉致問題は国際社会を挙げて  
取り組むべき課題とされており、  
解決のためには、この問題につ  
いて関心と認識を深めていくこ  
とが大切です。奄美市では、本  
庁舎3階エレベーター前の市民  
交流スペースにおいて、ポスター  
掲示とブルーリボンの着用を呼  
びかけています。

市民の皆さまのご理解・ご協  
力をお願いいたします。

## 特設人権相談所を開設します

名瀬・市民課 Tel 52-11111

(内線5233)

住用・市民福祉課 Tel 69-21111

(内線2302)

笠利・市民課 Tel 63-11111

(内線3041)

法務省および全国人権擁護委  
員連合会では、第77回人権週間

(12月4日から10日まで)の期間  
内において特設人権相談所を開  
設します。

親子、夫婦、扶養、相続の問題、  
借地・借家問題、近隣トラブル、  
公害、差別、いじめなどの問題で  
お困りの方は、お気軽にご相談  
ください。

## 【日時・場所】

12月4日(木) 10時~15時  
名瀬・奄美市役所 3階小会議室  
住用・住用公民館

笠利・太陽が丘体育館 会議室  
また法務省の人権擁護機関で  
は、人権週間以外においても、電  
話相談のほか、メールでの相談に  
も応じています。

いじめ、虐待およびインター  
ネット上での誹謗中傷など二人で  
悩まず気軽に電話ください。  
(電話相談窓口)

みんなの人権110番(全国共通)  
0570-0003-1110  
こどもの人権110番(全国共通)  
0120-0007-1110

8時半~17時15分まで(土日・  
祝日を除きます。)

※みんなの人権110番の通話料  
は、相談者の負担となります。

## 介護保険等に関する アンケート調査

高齢者福祉課 Tel 52-11111  
(内線50215022)

奄美市の高齢者保健福祉にお  
び介護保険に関する事業計画策  
定の基礎資料とするため、実態  
調査を行います。

調査の対象となられた方のお

宅へ調査員(在宅介護支援セン  
ター・居宅介護支援事業所・市  
職員や健康づくり推進員など)  
が訪問・調査に伺います。

大変お手数をおかけします  
が、ご協力をお願いします。  
※主に調査員による聞き取りで  
すが、後日、回収に伺うことも  
可能です。

## 【調査予定期間】

11月末~12月22日(月)

【調査対象者】※無作為に選ん  
でいます(各600人)

・介護保険の認定を受けていな  
い40歳から64歳

・介護保険の認定を受けていな  
い65歳以上の方

・要介護(要支援) 認定者で介  
護保険施設に入所していない方  
※対象者の同意を得たうえで行  
います。

※調査協力の可否や回答内容が  
要介護認定調査の結果に影響  
することはありません。

※回答内容は調査以外での利用  
や個人情報公表されること  
はありません。

## 山羊を飼育している皆さま へ！

世界自然遺産課 自然環境係  
Tel 69-3062 (内線5374)

奄美大島5市町村では、条例  
により山羊の放し飼いは禁止さ  
れています。

放し飼いをされたヤギはノヤギ  
として捕獲される恐れがありま  
すので、飼っている山羊は適正  
に飼育してくださいませようお  
願います。

・山羊を飼育する際は小屋や柵  
で囲いましょう。

・飼っている山羊であることを首輪、  
耳標、脚環などで明示しま  
しょう。



## 奄美群島開発基金 融資制度

独立行政法人奄美群島開発基金  
金本部(業務課)

奄美市名瀬港町1番5号

Tel 52-45111 Fax 52-45111

URL <https://www.amami.go.jp>

E-Mail [kikin-gyomu@amami.go.jp](mailto:kikin-gyomu@amami.go.jp)

奄美群島の産業振興を図るた  
め、融資・保証業務により事業  
者のかたがたへの円滑な資金供  
給に努めています。

## 【各資金名】

- ・農・林業振興資金
- ・水産業振興資金
- ・観光関連産業振興資金
- ・流通・加工業等振興資金
- ・地域資源等振興資金
- ・地域活性化・雇用促進資金





## 奄美市市制施行20周年記念 第47回 奄美市民文化祭

10月15日(水)～19日(日)奄美川商ホール(奄美振興会館)で開催されました。多彩な展示・ステージ発表で秋を彩ってくださった皆さま、ご参加いただきありがとうございました！





## 奄美市保育施設紹介展 in イオンプラザ大島店

市内保育施設の魅力などを広く発信するための奄美市保育施設紹介展が、10月31日から11月16日までイオンプラザ大島店で開催されました。

手作りポスターには、子どもたちの活動の様子や園の行事・保育方針、子どもたちに愛情を注ぐ先生方の姿など、各園の特色がふんだんに盛り込まれ、多くの方が笑顔でご覧になっていました。



来場者webアンケートでは「それぞれの保育所の良さが伝わり良かった」、「もっと先生たちの雰囲気も知りたい」といったたくさんの声をお寄せいただき、誠にありがとうございました。(10月31日)



## 明治安田生命保険相互会社 寄付金贈呈



地域の発展に役立ててほしいとの目的で、明治安田生命保険相互会社様より寄付金「私の地元応援募金」が贈呈されました。安田市長は犬持友孝鹿児島支社長へ感謝状を贈呈し、「しあわせの島」の実現に向けて、さまざまな取り組みに活用させていただきます」と述べました。(10月14日)

## JALアスリートアカデミー in 奄美



日本各地でスポーツの楽しさを伝えながら地域との交流を育むことを目的とした「JALアスリートアカデミー」が奄美市で開催されました。来島した陸上選手4名は安田市長を表敬訪問しました。(写真左より、山本凌雅選手、北口榛花選手、村竹ラシッド選手、鶴澤飛羽選手)(10月24日)

## 名瀬地区福祉スポーツ大会



貯金競争



仮装大会

名瀬運動公園多目的屋内練習場で、名瀬地区福祉スポーツ大会が開催され、名瀬地区の老人クラブや民生委員協議会、身体障害者協会、母子寡婦福祉会などの福祉団体が参加しました。競技中はチゼンやハトが鳴り響き盛り上がっていました。参加者は5種目の競技を楽しみ、親睦を深めました。(10月25日)

## 商店街秋まつり



名瀬中心商店街で商店街秋まつりが行われました。吹奏楽、書道パフォーマンス、ダンス、ファッションショー、長縄跳び世界大会など多彩な催しが行われ、通りにはたくさんの屋台が並びにぎわっていました。また、仮装ウォークラリーも実施され、友達や親子で仮装をして楽しんでいる様子が見られました。(11月1日)





保護当時はやせ細り、自分で首を上げるのも一苦労な状態で元気になるの不安な状態が続く、餌を上げる時もオキアミをペースト状にしや



タイマイ

そんな中で嬉しいこともありました。2月に大熊漁港でタイマイが低体温症で打ち上がったところを小瀬村飼育員が発見・保護し、いんまや動物病院との治療・ケアと飼育のおかげで元気に育ち、今では大水槽の中ののんびりと泳いでおります。

今回は2025年の展示館を振り返りたいと思います。2025年の展示館、私は一言で表すならば「大変」でした。実は今年に入ってから、ポンプの不調・故障が立て続けに起こってしまい、綺麗な水槽を見せられなかったり、水質悪化によって大切な命を失ってしまったりと悲しい出来事が多かったです。

12月を迎え冷える日が続き、師走に入りクリスマスや年末などの準備が忙しくなりそうですが、今年を振り返り2025年は皆さまはどんな年でしてしようか？

昔から来られてた方はご存知かもしれませんが、1階の展示室奥は以前まで仔ガメを展示していましたが、今年に入り2階の外ベンダを整理し、仔ガメたちに日光を当てたいことから1階から2階に展示を移し、1階をラボスペースに変え、現在まだ未完成な状態ではありませんが奄美の生き物を科学で見るをコンセプトに展示・作成をしていきました。現在はサラハタやホウセキハタモドキなど珍しい魚などを展示しています。



ラボスペース

チューブを使って給餌をしたり、溺れないように水位を下げて顎の下にタオルを敷いたりなど工夫をしながら飼育をしておりました。そんな状態を知っているからこそ元気に泳いでいる姿を見ると、安心してホッと一息ついてしまいます。もう一つ私の中で今年の展示館の変化として、ラボスペースの設置が大きなニュースです。

## Vol.10 奄美の未来を呼ぶ、協力隊の風



不明空家と“住みたい”声

— 住用町が抱える二つのリアル —

こんにちは！住用町の地域おこし協力隊、清水です。

先日、介護・福祉関係の皆さんのご協力をいただき、協力隊3名で研修会に参加しました。空き家についてお話しする機会を頂き、ケアマネさんからの縁から名瀬に空き家をお持ちの方からご相談をいただきました。一歩前進！「声をかけてみる」の大切さを改めて実感しました。

そして、住用町内の空き家の持ち主調査が完了し、資料を発送させていただきました。約160件のうち、所有者がわかっているのは74件。……つまり、半数以上が「誰の家かわからない」状態なんです。



正直、これは大きな課題です。このまま放置すれば、倒壊や災害時の事故につながる危険もあります。「誰の家かわからない」ままでは、いざという時に多くの人が困ることになります。

また、いま空き家を所有している方も同様です。放置したままだと、万が一事故が起きた際には所有者が責任を問われる可能性があります。そうなる前に、ぜひ早めにご相談ください。

一方で、うれしい声も届いています。最近、名瀬に住む移住者の方から「住用に住める家はありませんか？」という相談を2件いただきました。そのうちのお一人は、なんと2年間も家を探しているとのこと。

“住みたい人がいるのに、住める家がない”。そんなもどかしい現実が、今の住用町にはあります。せっかくこの町に関心を持ってくださる方がいるのに、空き家が閉ざされたままでは受け入れられません。

もし「使っていない家がある」「誰も住んでいないけれどどうしたらいいかわからない」という方がいれば、

ぜひ一度ご相談ください。少しのきっかけで、その家が“新しい住まい”として生まれ変わるかもしれません。

最後になりますが、奄美市の運動会に「SUMIYOチーム」として参加してきました。中学生と一緒に競技に出場し、正直、若さにはかないなと痛感！



世代を超えて一緒に汗を流し、声を掛け合うその光景に、住用町の明るさと優しさを感じました。こうした温かい雰囲気こそが、「住みたい」「訪れたい」と思ってもらえる町の魅力だと思います。

このつながりを大切にしながら、空き家の再生や移住の受け入れを通して、“住用町リバイバル”をこれからも進めていきます。

2025年ももうすぐ終わりを迎えます。やり残したことがないと胸を張って言えるよう、最後まで一歩ずつ進んでいきましょう。





## かわいい♪ハロウィン



▲へき地保育所

10月31日（金）はハロウィン。「トリックオアトリート!」と、にこにこ保育ルームとへき地保育所の子どもたちが来庁しました。たくさんお菓子をもらって、笑顔いっぱいのおばけさんたちでした。



▲にこにこ保育ルーム



**命を守るためにできること**  
10月16日（木）、消防職員を講師に地震・津波を想定した避難訓練を行いました。また、20日（月）には大島支庁の職員を講師に「奄美豪雨災害の日」防災教室を行い、防災無線に合せて黙祷をしました。これからも教育を通して、防災・減災に努めます。



**20年目のヤジ保護活動**  
10月10日（金）、保護者と住用支所の協力のもと、「産卵地整地」を実施しました。天然のリユウキウアユが観測されているのは世界中で奄美大島だけです。住用の、そして奄美の誇りであるリユウキウアユの保護活動をこれからも続けていきます。

## 住用小学校

### はたらくよろこび

9月25日（木）から2日間、職場体験学習を行いました。生徒たちは働くことを通して、社会に貢献することの充実感をたっぷり味わうことができました。

受け入れてくださった「シダマ薬局」「名瀬幼稚園」「TSUTAYA」「奄美博物館」の皆さま、ありがとうございました。



### 三太郎まつり愛のパトロール

10月26日（日）に開催された三太郎まつりにて、PTA見守り活動「三太郎まつり愛のパトロール」を行いました。多くの保護者の参加があり、子どもたちが楽しむ様子を確かめながら、安全の維持につながる活動となりました。ご参加いただいた保護者の皆さま、ありがとうございました。



## 東城小中学校

### 高学年集合学習

10月16日（木）、住用小学校および住用陸上競技場にて、集合学習を行いました。外部講師を招いて、基本的な動作についてご指導をいただきました。子どもたちは、お互いにフォームを確認しながら一生懸命取り組みました。



### 優良読書会表彰

親子読書会は、平成15年に発足以来毎年、本の楽しさ、物語の豊かさを子どもたちに届けてきました。その功績が認められ、県図書館協議会奄美支部より、優良読書会として表彰を受けました。今後も子どもたちのために、息の長い活動を続けていきます。



## 市中学校

### 弁論・英語スピーチ大会

10月28日（火）、アマホームPLAZAで行われた日本復帰記念第48回奄美市中学校弁論・英語スピーチ大会に出場しました。

弁論では、「最後の卒業生として」と題して自分の思いを発表し、英語スピーチでは「The importance of thinking in English（失敗することの大切さ）」というテーマで、大好きな英語を用いて表現することができました。



### 運動大好き"かごしまっ子"

10月8日（水）、運動大好き"かごしまっ子"運動推進事業を活用した運動習慣育成教室を実施しました。今回は、奄美ジムアートの山下誠士郎さんを講師にお迎えし、保護者、地域の方を交えて、ソフトボールの授業を行いました。





## 住用地区 12 月行事予定

日	行事名	場所
12/1 (月)	定例嘱託員会 (10:00 ~)	住用支所 3 階 大会議室
12/2 (火)	燃やせるごみ	町内全域
12/3 (水)	燃やせないごみ	町内全域
12/4 (木)	特設人権相談所 (10:00 ~ 15:00)	住用公民館
12/5 (金)	燃やせるごみ	町内全域
12/6 (土)	資源ごみ分別収集 (ペットボトル)	町内全域
12/8 (月)	し尿汲み取り	市・戸玉・山間
12/9 (火)	し尿汲み取り	役勝・西仲間・石原
	燃やせるごみ	町内全域
	乳幼児健診・歯科検診 (12:30 ~ 12:45)	住用支所 3 階 大会議室
12/10 (水)	古紙類分別収集 (新聞紙・ダンボール)	町内全域
12/11 (木)	し尿汲み取り	見里・東仲間・川内
12/12 (金)	し尿汲み取り	摺勝・城・和瀬
12/16 (火)	燃やせるごみ	町内全域
12/17 (水)	燃やせないごみ	町内全域
12/19 (金)	燃やせるごみ	町内全域
12/20 (土)	資源ごみ分別収集 (ビン)	町内全域
12/23 (火)	燃やせるごみ	町内全域
12/24 (水)	古紙類分別収集 (その他紙類)	町内全域
12/26 (金)	燃やせるごみ	町内全域
12/27 (土)	資源ごみ分別収集 (ペットボトル)	町内全域
12/30 (火)	燃やせるごみ	町内全域
1/5 (月)	し尿汲み取り	市・戸玉・山間

### 住用地区市営住宅空き状況

(令和 7 年 10 月末現在)

市	3 戸 (単身世帯も可)
役勝	1 戸 (単身世帯不可)

※入居要件等の詳細は  
産業建設課 ☎ 69-2111  
(内線 2412) までお問い合わせください。

## 第 1 回 住用町地域創生戦略審議会

10 月 29 日 (水)、地域創生戦略審議会が住用支所にて開催されました。地域創生戦略の進捗、来年度以降のフォローアップ体制について、基本目標ごとに活発な意見交換がなされました。



## マングローブの森で観察会！

10 月 16 日 (木)、へき地保育所の子どもたちがマングローブ観察会に出かけました。海辺を歩いて、トビハゼやカニを見つけました。少し海に入ると「つめたい!」「きもちいい!」と笑顔が広がり、子どもたちにとって楽しい冒険の一日となりました。



## 第 37 回三太郎まつり相撲大会

10 月 26 日 (日)、東城小中学校相撲場にて第 37 回三太郎まつり相撲大会が開催されました。

結果は以下のとおりです。出場された皆さん、本当にお疲れ様でした。



### ○団体戦

#### 【低学年の部】

優勝 瀬戸内少年相撲クラブ A  
2 位 笠利 A  
3 位 住用相撲クラブ A  
3 位 瀬戸内少年相撲クラブ B

#### 【高学年の部】

優勝 瀬戸内少年相撲クラブ A  
2 位 住用相撲クラブ A  
3 位 住用相撲クラブ B

#### 【中学生の部】

優勝 瀬戸内少年相撲クラブ A  
2 位 住用相撲クラブ  
3 位 瀬戸内少年相撲クラブ B

### ○個人戦

#### 【未就学児の部】

優勝 山田 賢征  
(笠利相撲)

#### 【1年生の部】

優勝 角 瑚士郎  
(瀬戸内相撲クラブ)

### ○個人戦つづき

#### 【2年生の部】

優勝 川畑 翔愛  
(住用相撲クラブ)

#### 【3年生の部】

優勝 桑山 詩響  
(瀬戸内相撲クラブ)

#### 【4年生の部】

優勝 朝田 晟介  
(瀬戸内相撲クラブ)

#### 【5年生の部】

優勝 川畑 優志  
(住用相撲クラブ)

#### 【6年生の部】

優勝 禧久 藏之助  
(瀬戸内相撲クラブ)

#### 【中学生の部】

優勝 平瀬 海維  
(瀬戸内相撲クラブ)







## 未来へつむぐまち 『かさり』へ向かって!!

今月の笠利版地域創生戦略の進み具合をお知らせします。

みんなで 取り組む課題	行政の取り組み	戦略構成図 番号
定住・移住 がしやすい 環境づくり	地域おこし協力隊が、各集 落の駐在員を対象に空き家 の実態調査・分析の研修会 を実施し、空き家対策につ いて意見交換を行いました。	1-3) ⑤ ⑥
チャレンジ できる 環境づくり	4月～10月までに8名が農 業体験に参加しました。体 験を通じて地域農業への理 解が深まり就農のきっかけ づくりにつながっています。	2-1) ⑧
暮らしと産 業を支える 社会基盤 を整える	喜瀬里橋の補修工事が 完了しました。	3-1) ④

笠利版地域創生戦略は  
ホームページからダウ  
ンロードできます。



(戦略構成図は戦略の9ページに記載。)



地域総務課 ☎ 63-1111 (内線 3002)

## 笠利版地域創生戦略の 広報活動を実施しました

10月26日(日)、笠利市民体育祭の会場で「笠利版地域創生戦略」の取り組みを紹介し、来場者の皆さまにアンケート(シール投票)へご参加いただきました。

今回は、戦略の各取組の中から「笠利の未来のために大事だと思うもの」にシールを貼っていただき、みなさんの関心の高い分野が見えてきました。その結果、第1位は「子育てしやすい環境を作ろう!」となりました。

いただいたご意見は、今後のまちづくりにしっかりと反映してまいります。ご協力いただいた皆さま、誠にありがとうございました。



森 朗気象予報士による、奄美市市制施行 20 周年記念講演



### 「このままだと島に住めなくなる?! ~異常気象の時代の暮らし方~」

今、私たちがしっかり学び、備えることで、家族や自分の命、そして財産を守ることができます。異常気象に対応するための準備を一緒に整えて行きましょう!

【実施日程】

／入場料無料／

開催日: 令和8年2月1日(日)

時間: 10時30分～12時

場所: 笠利農村環境改善センター



▲質問募集フォーム

## 重要!! 年末年始のごみ収集

年末年始はごみの量が特に多くなります。一度に出せるごみは「各家庭3袋まで」です。

年末の掃除を早めに済ませるなど、ごみの減量化にご協力ください。ごみは必ず分別して出しましょう。

日付	収集地区
12/27(土)	資源ごみ(ペットボトル・びん類)収集 ※12月第4土曜・1月第1土曜に収集を予定している集落が対象 【対象集落】 土盛・宇宿・城間・万屋・和野・節田・平・土浜・用安・喜瀬1区・喜瀬2区・喜瀬3区・打田原・前肥田・手花部
12/29(月) 12/30(火)	燃やせるごみ収集は通常通り
12/31(水) 1/3(土)	収集はありません。 ※1/3(土)の資源ごみ収集はなし。該当地区の収集については12/27(土)に実施。

【お問い合わせ先】

笠利総合支所 市民課 ☎ 63-1111 (内線 3041)

## 奄美市市制施行 20 周年記念 第 70 回奄美市笠利地区市民体育祭 開催!

10月26日(日)、太陽が丘陸上競技場において奄美市笠利地区市民体育祭が開催され、町内8校区の代表選手や応援の住民が朝早くから大勢集まり、たくさんのお声援に包まれ、大いに盛り上がりしました。

【総合成績】

- 1位 赤木名校区
- 2位 笠利校区
- 3位 宇宿校区

B級

- 1位 宇宿校区
- 2位 緑が丘校区
- 3位 手花部校区

【青年の部】

- 1位 赤木名校区
- 2位 笠利校区
- 3位 節田校区

【壮年の部】

- 1位 笠利校区
- 2位 赤木名校区
- 3位 宇宿校区

【成年の部】

- 1位 赤木名校区
- 2位 笠利校区
- 3位 緑が丘校区

【躍進】

佐仁校区

【新記録賞】

- ・50歳代女子100m 重信 千枝 14秒0
- ・女子年齢別800mR 赤木名校区 1分59秒5

【特別表彰】

- 優秀スポーツ選手 大山 仁奈(相撲競技)
- 前島 美依菜(相撲競技)



## 令和7年度第120回笠利町招魂祭式典

10月16日(木)戦没者を追悼する招魂祭式典が、太陽が丘総合運動公園招魂碑前広場で開催されました。遺族や行政関係者などが参列し、戦争犠牲者596柱に鎮魂の祈りを捧げ、平和への誓いを新たにしました。



## 笠利地区 12 月行事予定

【介護】…介護予防はつらつ教室

日	行事名	開始	場所
12/1 (月)	【介護】中金久	14:00	中金久学舎
12/2 (火)	駐在員会 (9:00 ~ 11:00)	9:00	笠利総合支所 3階会議室
	【介護】崎原	14:00	崎原公民館
	【介護】節田	14:00	節田生活館
12/3 (水)	【介護】万屋	14:00	万屋生活館
	【介護】喜瀬1区	14:00	喜瀬1区公民館
12/4 (木)	全国一斉特設人権 相談所開設 (10:00 ~ 15:00)	10:00	太陽が丘体育館 会議室
	【介護】笠利1区	14:00	城前田へき地 保健福祉館
12/7 (日)	【介護】外金久	14:00	外金久生活館
12/9 (火)	たんぽぽクラブ (10:00 ~ 12:00)	10:00	ふれ愛の郷 多目的ホール
	【介護】宇宿	14:00	宇宿生活館
12/11 (木)	【介護】和野	13:30	和野生活館
12/12 (金)	【介護】喜瀬3区	14:00	喜瀬3区コミュニ ティセンター
12/15 (月)	【介護】辺留	14:00	辺留公民館
12/16 (火)	【介護】手花部	13:30	手花部へき地 保健福祉館
	【介護】笠利3区	14:00	金久公民館
12/17 (水)	【介護】屋仁	14:00	屋仁地区振興 センター
	【介護】笠利2区	14:00	大笠利文化センター
12/18 (木)	【介護】須野	13:30	須野生活館
12/21 (日)	【介護】土浜	14:00	
12/23 (火)	【介護】打田原・前肥田	13:30	打田原交流館
12/24 (水)	乳幼児健診 (12:30 ~ 15:00)	12:30	ふれ愛の郷 多目的ホール
	【介護】里	14:00	里学舎
1/1 (木)	【介護】外金久	14:00	外金久生活館
1/5 (月)	【介護】中金久	14:00	中金久学舎

～大島北高から～

No.310

## ふるさとの学舎

### 第 57 回北高祭 (文化祭)

10 月 25 日 (土)、北高祭 (文化祭) が開催されました。今年のテーマは「笑顔満載 青春は期間限定」。その言葉どおり、校内は朝から生徒たちの笑顔と熱気に包まれ、まさに“青春の一瞬”がぎゅっと詰まった1日となりました。

各団体による模擬店、展示、ステージ発表など、バラエティ豊かな企画が並び、大きな盛り上がりを見せました。生徒たちは限られた準備期間の中でアイデアを出し合い、協力しながら準備を進めてきました。「準備は大変だったけど、みんなで作り上げた達成感がすごい！」と語った生徒の表情には、充実感があふれていました。

保護者や地域のかたがたも多数来場くださり、学校と地域のつながりを感じる温かな雰囲気にも包まれました。ご来校くださいました皆さま、ありがとうございました！



### 3年C組 観光ビジネス校外学習

10 月 28 日 (火)、情報処理科の3年生が授業「観光ビジネス」にて校外学習に行ってきました！奄美市歴史民俗資料館、宇宿貝塚を訪れ、奄美の歴史や文化について学びを深めました。資料館では昔の生活道具や民俗資料を見学し、宇宿貝塚では縄文時代の遺跡に触れることで、地域の観光資源の魅力を体感しました。



今後の「観光ビジネス」の授業においては、地域資源の活用について、どのような方法があるか活発な議論をしています。

### 大島北高校さとうきび植付体験

10 月 15 日 (水)、大島北高校生のさとうきび植付体験が笠利町喜瀬のさとうきび畑で行われました。

さとうきび農家さんの指導のもと、

さとうきびを短く切るところからクワを使って土をかぶせるところまで一連の作業を体験しました。この体験を通して若者たちがさとうきび栽培に興味を持って、将来栽培してくれることを期待します。



## 町の人気者

満一歳になりました。子どもは町の宝。みんなでこの子たちに誇れる町づくりに努めましょう。



中村 柚和 (ゆずわ) ちゃん  
令和 6 年 12 月 6 日生  
誓 (笠利 2 区)

### 選挙に関する出前講座が実施されました (緑が丘小)

10 月 14 日 (火) 緑が丘小学校 5 年生を対象とした、選挙に関する出前講座を実施しました。奄美市明るい選挙推進協議会 (屋宮重蔵会長) の笠利地区委員が講師を務め、前田孝徳笠利支部長が、選挙の大切さや年代別の投票率について講義を行いました。その後、児童たちは初めての模擬投票も体験しました。

授業を受けた、福崎 栞々音さんは「習ったことを忘れずに、大人になったら選挙に行きたい」と話してくれました。





## 奄美市市制施行 20 周年記念 令和7年度奄美市まなびフェスタ および 鹿児島県PTA活動研究委嘱公開奄美市大会

【日時】12月20日(土) 12:50～16:30  
(受付) 12:20～12:50

【会場】奄美川商ホール(奄美振興会館)  
※展示は1階 ホワイエ

【内容】

アトラクション 12:50～

・落語「PTA会長への道」アマチュア噺家 きのう ゆうじ  
・奄美市市制施行 20 周年記念 大島高校× CHADO.

未来共創演舞書道パフォーマンス

第1部 開会行事 13:15～

第2部 研究協議 13:35～

①実践発表(県立奄美高校PTA)

②質疑応答 ③講評・指導助言

▲参加申込フォーム  
※当日参加もできます。



第3部 キバレ★あまみっ子 14:25～  
①奄美少年少女合唱団 ②島口による小・中学生の夢の発表  
第4部 講演 15:10～  
講演「命の授業」～ドリー夢メーカーと今を生きる～  
講師：元・中学校体育教師・養護学校教員 腰塚 勇人 氏  
第5部 閉会行事 16:25～

【お問い合わせ先】学び・スポーツ推進課 ☎ 52-1384

## 新着図書案内

【アマホームPLAZA】 ☎ 52-1816  
(奄美市市民交流センター)

\*『口訳 太平記 ラブ&ピース』  
/ 町田 康

\*『熊はどこにいるの』/ 木村 紅美

\*『まちづくりを仕事にする』  
/ 全国タウンマネージャー協会(編)

\*『どんぐりず』/ 秦 直也

・・・ほか

【名瀬公民館】 ☎ 53-5699  
(旧金久分館)

\*『なぜ「妻の一言」はカチンとくるのか?』  
/ 岡野 あつこ

\*『ズボラなせいり蒸し おいしい!時短!めっちゃラク!』/ らむ

・・・ほか

【四谷分館】 ☎ 54-1030

\*『愛蔵版 国宝(上)(下)』  
/ 吉田 修一

・・・ほか

## 奄美市市制施行 20 周年記念 第44回 奄美市美術展覧会 作品募集!

○作品申込受付(持ち込みの場合)

【日時】令和8年1月24日(土)  
25日(日)  
午前10時～午後5時

【場所】奄美川商ホール

多くの皆さまからの力作を  
お待ちしております!

ホームページはこちら▶

【お問い合わせ先】

学び・スポーツ推進課 ☎ 52-1384



奄美市公式LINE  
ぜひご登録ください



受信設定でもっと便利に!  
あなたが欲しい情報を届けます。

## 奄美法律相談センター 無料法律相談

- 12月4日(木) 岡本 敏徳 弁護士 (13:00～16:30)
- 12月11日(木) 野間 修平 弁護士 (9:30～11:30)
- 12月18日(木) 村山 耕次郎 弁護士 (11:00～12:00、13:00～15:30)
- 1月8日(木) 佐用 理紗 弁護士 (13:00～16:30)
- 1月15日(木) 岡本 敏徳 弁護士 (9:30～11:30)
- 1月22日(木) 松田 直行 弁護士 (11:00～12:00、13:00～15:30)

要電話予約・弁護士は変更の場合あり。相談時間はひとり30分  
原則ひとり年1回 ※予約後のキャンセルは必ずご連絡ください。

福祉政策課つながる相談室 ☎ 52-1111 (内線 5263)

## 寄付(社会福祉協議会)

奄美市社会福祉協議会  
☎ 52-7601

土谷 三郎(塩浜町)  
がんちゃん(宇宿)

●一般寄付

実博子(平田町)

実俊則

山下 ミキ子(長浜町)

山下 哲郎

関美保乃(和光町)

赤崎 京子

安田 綾子(有屋町)

安田 博治

(寄付者) (地区)

(故人名)

●香典返し

次のみなさまから社会福祉協議  
会へご寄付をいただきましたので、  
芳名を記載します。  
(敬省略)



### ストップ!ロードキル

ゆっくり運転で、島の生きものたちを守ろう!

アマミノクロウサギ 交通事故件数

今年 (10月末までの合計)

120

件

昨年 (1年間の合計)

121

件

多発中!

和瀬や役勝で多発中!

環境省奄美群島国立公園管理事務所(奄美野生生物保護センター)  
ケガをしているアマミノクロウサギや死体を見つけたら0997-55-8620までご連絡を!



# ●●●●●公共施設等のイベント案内●●●●●

## ▼アマホームPLAZA（市民交流センター）

名瀬柳町 2-1 ☎ 52-1816

※12月の休館日：15日（月）施設管理者 HP QRコード▶



日	行事名	時刻	お問い合わせ先等
12/1 (月)	「re:birth ～小池祥子～ 個展」PINsoup の世界 11/29 9時～ 最終日 12/4 17時まで (11/29～12/3は9時から 21時まで観覧可)	9:00	メール sachikol20345@ gmail.com
12/5 (金)	映画『パンフィック・マザー』 ① 10:00～／② 13:00～／ ③ 16:00～／④ 18:30～		090-2408-6039
12/7 (日)	奄美もりもり盛り上げ プロジェクト	11:00	県立奄美高等学校 商業科 52-6121
12/10 (水)	蘇畑 智 個展 2025 12/10 13時～ 最終日 12/14 18時まで (12/11～12/13は9時～ 21時まで観覧可)		090-5479-1920
12/17 (水)	健寿大学 第38回名瀬美術協会展 12/17～12/20 9時～18時 (最終日 12/21(日)は17 時まで観覧可)	14:00	アマホーム PLAZA 52-1816 名瀬美術協会 事務局 090-9482-8053
12/20 (土)	さくら保育園 クリスマス発表会	9:45	さくら保育園 53-7123
	アマービレ吹奏楽団 クリスマスコンサート	15:00	事務局 090-4775-6170
12/21 (日)	島唄を楽しむ会	13:30	奄美連合委員会 松山 52-3376
12/22 (月)	平井 隆 エコガイドが見た世界 12/22～12/28 9時～18時	9:00	090-5725-3455
12/25 (木)	日本復帰記念の日のつどい		奄美市企画調整課 52-1111
12/28 (日)	映画『奄美バンザイ』 上映	14:00	T's Entertainment 080-9545-7343
休館（12/29～1/3）			
1/5 (月)	第48回 「絢の日」のつどい	14:00	奄美市絢観光課 52-1111

## ▼鹿児島県奄美パーク 笠利町節田 1834

奄美パーク・奄美の郷 ☎ 55-2333 / 田中一村記念美術館 ☎ 55-2635

※開園時間 9:00～18:00

※12月の休園日：3日（水）・17日（水）

日	行事名	時刻
12/7（日）	フユウンメコンサート	13:30～ 15:30
12/13（土）	第15回田中一村記念スケッチコン クール作品展 ※1/12（月・祝）まで	9:00～ 18:00
12/18（木）	田中一村記念美術館 冬の常設展 ※3/17（火）まで	9:00～ 18:00
12/20（土）	わきゃステージ in パーク 大島北高校 クリスマス発表会	13:00～
12/21（日）	子どもクリスマス会	13:30～ 15:30
年末年始（12/27～1/3）も通常通り開園		
1/4（日）	初春唄あしび	13:30～ 15:30

## ▼奄美川商ホール（奄美振興会館）

名瀬長浜町 517 ☎ 54-1211 ☎ 52-6852

日	行事名	時刻	お問い合わせ先等
12/6 (土)	名瀬聖母幼稚園 『クリスマス音楽会』	12:30	名瀬聖母幼稚園 52-0904
12/9 (火)	令和7年度 奄美市小中学校 音楽発表会	9:30 13:00	奄美市教育委員会 学校教育課 52-1111 (内線 5614)
12/13 (土)	名瀬信愛幼稚園 『クリスマスお祝い会』	13:30	名瀬信愛幼稚園 52-0988
12/14 (日)	ピティナ奄美冬季ステップ	9:30	太月 54-1750
12/20 (土)	令和7年度鹿児島県PT A活動研究 委嘱公開奄美市大会・ 令和7年度奄美市まな びフェスタ	12:50	奄美市学び・ス ポーツ推進課 52-1384
12/21 (日)	フリーマーケット (一万人広場)	9:00	西 090-3662-0110
1/3 (土)	令和8年 「二十歳のつどい」	15:30	奄美市学び・ス ポーツ推進課 52-1384

## ▼奄美市AiAiひろば 名瀬末広町 14-10 ☎ 52-1778

日	行事名	時刻	お問い合わせ先等
12/7 (日)	まーじんまカフェ (介護者ゆらい処)	13:30	地域包括支援セ ンター 52-1111
12/9 (火)	ねっせんきゃきばろう会 (男性体操教室)	13:30	
12/13 (土)	おじいおばあが作る みらい子ども食堂 in なぜまち商店街	9:00	みらい子ども食堂
12/19 (金)	大原ミドリ 「第41回 手づくり展」	9:00	大原ミドリ 52-5792
12/20 (土)		9:00	
12/21 (日)		9:00	
12/21 (日)	Xmas プランニング POPOP マルシェ × なぜ まちマルシェ	11:00	・PLANNING ・まちづくり奄美 69-3432
12/23 (火)	ねっせんきゃきばろう会 (男性体操教室)	13:30	地域包括支援セ ンター 52-1111
12/27 (土)	あいあいキッズキッチン	11:00	PLANNING
休館（12/31～1/3）			

## ▼鹿児島県立奄美図書館 名瀬古田町 1-1

☎ 52-0244 ☎ 52-9634 ※おはなしの森：毎週水曜 15:30～16:00

※12月の休館日：1日（月）・8日（月）・15日（月）・22日（月）

日	行事名	時刻
12/7（日）	「第22回ネリヤカナヤ創作童話コン クール」表彰式	10:00～ 11:20
12/14（日）	クリスマスおはなし会	14:30～ 15:30
12/29（月）	臨時開館 新聞雑誌コーナー（1階）、 学習室（4階）のみ	9:00～ 17:00
12/30（火）		
休館（12/31～1/4）		



## 今月の読者お便りプレゼント

### ①本場奄美大島紬を使用した手提げバッグ：1名様 公益財団法人 奄美群島地域産業振興基金協会

本場奄美大島紬を使用した普段使いできる手提げバッグです。購入については、本場奄美大島紬協同組合までお問い合わせください。伝統工芸品を気軽に身に付けてみませんか？



本場奄美大島紬協同組合

【場所】奄美市名瀬浦上町 48-1 【電話】0997-52-3411

### ②奄美の定食屋 きまま庵 お食事券 1,000 円分：10 名様

きまま庵



カレーライスが人気です。鶏飯、ラーメン、焼肉丼、お弁当もあります♪

【場所】

名瀬末広町 14-7

【電話】080-1741-5398（郁島）

【営業日時】11:30 ~ 14:00

18:00 ~



しまのおどり体験  
(1000 円)

ちよい飲み  
(2000 円)  
飲み放題  
(3500 円~)

◆応募方法 ハガキかインターネットで、①住所②氏名③年齢④電話番号⑤メッセージ（ご意見・身の周りのできごとなど）⑥希望商品をご記入のうえ、下記までお送りください。

※当選者の発表は商品の発送をもってかえさせていただきます。※個人情報、プレゼント発送以外の目的では使用しません。

▲インターネットでも応募できます。



◆送付先 〒894-8555 鹿児島県奄美市名瀬幸町 25-8  
奄美市役所「奄美市だより お便り」係

◆応募締切 **12 月 15 日(月)**（当日消印・送信分まで有効）

■連日、本州では熊による被害がニュースになっていますが、奄美は熊の心配はないので有難いです。その代わりに、ハブが怖いですが…。人間と野生生物との共存について考えさせられます。（54 歳女性）

■ごみ拾いをされている男性と出会い「ごみを拾って下さり有難うございます。」とお声をかけしたらニコニコされて「福を拾っています。」の返事に私は恥ずかしさ感謝等複雑な気持ちになりました。そのお姿に脱帽です。（70 歳女性）

■霜月 3 日文化の日が終わり 23 日勤労感謝の日と翌日の振替休日が過ぎと同時にクリスマスを迎えると、今年ももうおわりだなあと感じるのは私だけであらうか？歳を取ったせいもあるう本当に 1 年が終わるのが速い。「光陰矢の如し」を実感する今日の私だ！（62 歳男性）

■異常なしの人は 2 人に 1 人しかいないとあり、「若いからと油断してられない」と感じた。レースで 1 位になると、商品券 5 万円が贈られる。職場で私と同じように伸びしろがありそうなる人を誘って、一緒に参加してみたいと思う。（26 歳男性）

## 読者お便り&プレゼント

みなさまからのメッセージを掲載するコーナーです。お便りをいただいた方の中から、抽選でプレゼントがあります。身近な出来事、奄美市役所への意見、広報紙の感想など、たくさんのお便りをお待ちしています。



■サシバの鳴き声がよく聴こえるようになってきました。長かった夏も少し落ち着いて、朝晩は涼しくなってきました。ここ数日は叔母の家の庭の草刈りに行っていますが、いろいろな花が植えてあるので、気持ちのよい時間が過ごせています。（54 歳女性）

■最近受けた奄美市のミニ人間ドックで大腸がんやコレステロールが再検査になり凄く憂鬱でした。今日やっと検査をしたら陰性で大腸がんは大丈夫でした。今からコレステロールは検査します。これからはちゃんとミニ人間ドックを毎年受けて健康を維持したいです。まだまだ長生きしたいからです。（59 歳女性）

■先日、商店街の秋祭りに参加しました。娘たちのダンス、ハロウィンスタンプラリーと、色々なお店もありとても楽しめました！奄美に来て 7 年になりましたが、来年には転勤になりそうなので、一つ一つのイベントを子どもたちと楽しんで思い出作りしようと思っています！（42 歳女性）

■奄美市だよりの 11 月号で「職場チーム対抗ダイエットレース」の参加チームを募集していた。私は 20 代だが、今年に入ってから急激に肥大成長を続けている。久しぶりに会う知人達には、あいつ代わりに「太った？太ったや」と耳が痛い声を掛けられる毎日が続いている。募集欄の隣には 20、30 代でも健康診断で

9 ヶ月。年内に出産予定です。毎月、産まれた子たちの名前を見ながら「どんな名前を付けようかな」と考えていました。お手洗いは近くなり、夜中は目が覚め、毎日期待と不安が入り交じっていますが、頑張りたいと思います！（33 歳女性）

感想・お便りをハガキやネットでも募集しています。抽選で景品をプレゼント。お便りお待ちしております。





# 戸籍の窓 お誕生日おめでとう

※希望された方のみ掲載しています。(敬称略)



氏名	保護者名
(10月届出)	
大野 真子 (まこ)	貴士
山下 侑莉 (ゆうり)	晟弥・愛美
中村 優孝 (ゆたか)	日佳吏・亜紀
岸良 橙空 (とうあ)	健一郎・南海
泉 乃愛 (のあ)	愛翔・愛音
畑 鳳惺 (おうせい)	亮次・真梨香
大江 樂 (らく)	雄太郎・佳恋
青堀 暁 (こう)	仕・光
俵 琉維 (るい)	悠斗・好美
杉山 めりあ (めりあ)	聖城・みやび
福山 睦人 (りくと)	賢人・瑞季



## まーじん 子育て応援団 子育てガイド

ホームページ



公式 Instagram



@SAMAMI\_KOSODATE

氏名	保護者名
(10月届出)	
東 亮輔 (りょうすけ)	佳樹・絵里菜
直田 一伽 (いちか)	昌樹・尚子
ポウデル マドウヴィカ (まどうヴィカ)	ポウデル マドウ プラサドウ・ サプロクタ カピタ
中 柚乃 (ゆずの)	良太・美穂
渡 鷺晴 (じゅせい)	太郎・麻衣子

## 奄美市の人口

(住民基本台帳)

令和7年10月末現在  
世帯数 23,272世帯  
人口総数 39,666人  
男性 19,090人  
女性 20,576人

## 消防団員募集中!

大島地区消防組合 ☎52-0100

令和7年 火災件数

区分	10月	年計
地区		
名 瀬	0	10
住 用	0	1
笠 利	1	5
合 計	1	16

火の用心!

健診日程 名瀬:(保健センター) ☎52-1111 内線 5052

日程	検診・相談	受付開始	受付終了	対象者など
12/9(火)	7カ月児相談	9:30	9:45	令和7年4月16日~令和7年5月15日生
	4カ月児健診	12:30	13:00	令和7年7月16日~令和7年8月15日生
12/17(水)	母子健康相談	9:30	10:00	市内に住む親子※要予約
12/18(木)	3歳児健診	12:30	13:00	令和4年7月生
12/19(金)	1.6歳児健診	12:30	13:00	令和6年6月生

## 市長コラム

安田 壮平



スケジュール

気がつけば年末の足音が近づいてきました。子どもたちには冬休み、クリスマス、お正月と慌ただしくも楽しい時期が続きますが、私たちにとって大事な25日の「日本復帰の日」に関する様々な行事に参加して、いろいろと感じたり考えたりしてほしいと願っております。

おかげさまで、奄美市長として2期目の市政経営に与らせていただくこととなりました。市民の皆様への感謝を忘れずに、1期目の経験や反省を活かして、さらなる成果を目指し職員や民間の皆様とともに様々な挑戦をしていきたいと思っております。奄美市がさらに良くなったと実感していただき、皆様の笑顔や幸せが増えるように取り組んでいきますので、ぜひともお気軽にご意見やお考えを聴かせていただければ幸いです。

この一年を振り返り、締めくくる時期。慌ただしさの中にも、楽しさや充実感、来る年への希望を全ての市民の皆様が実感されますよう、心より願っております。

少々早いのですが、今年もお世話になりました。来年もよろしく願っています。

意:強風時と同じ風速でも、台風の風はかたまりになって来るので衝撃が違う。「シマユムタ伝える会 里 晃尚(奄美市笠利町喜瀬)」



## AO入試 エントリー受付中

### 一般入試

**第3回**  
【出願期間】  
11/12(水)～12/9(火)  
【試験日】  
12/13(土)

**第4回**  
【出願期間】  
12/17(水)～1/20(火)  
【試験日】  
1/24(土)

### 学校説明会

AO入試面談日

令和7年  
**12/6(土)**

学校生活の様子  
など更新中！

学校法人  
日章学園

**奄美看護福祉専門学校**

〒894-0771 鹿児島県奄美市名瀬小湊338-2  
TEL: 0997-54-9111 (代)

## 忘年会・新年会

今年も1年間ありがとうございました

**オーストラリアヘルシー焼肉 3,000円**

◆お任せ卓盛料理 2,500円

◆寄せ鍋……4,000円

◆黒豚会席……4,000円

◆車海老会席……4,000円

などなど予算に応じて承ります。

◎お気軽にお問い合わせ下さいませ。

料理プラス料金で  
**飲み放題 2時間制**  
**2,000円コース**

●生ビール ●耐ハイ ●ハイボール  
●黒糖焼酎 ●芋焼酎  
●ノンアルコール ●ソフトドリンク

★ソフトドリンクコース1,000円

※表示金額すべて税込です

※ほーらしや券使えます  
PayPayやカードでのお支払いもOK (店名欄市内)

**ホテルビッグマリン奄美**

TEL: 0997-53-1321

## クルーズ船寄港情報

クルーズ船寄港情報は、奄美市ホームページに掲載しています。(https://www.city.amami.lg.jp/kanko/kanko/kanko/cruise.html)

また、奄美市LINEでも情報を配信しています。LINEで寄港情報を受け取る設定は、次のとおりです。受信設定→基本情報→【3】欲しい情報で「観光・移住・ふるさと納税」に☒

**総観光課 ☎ 52-1111 (内線 5314)**

## 奄美大島ペット防災の会

いざという時に、助け合える仕組みが必要です！  
ぜひご登録を！

**ペット防災の会のホームページ**

会員登録と年会費のお支払いはこちら

**amamipetbousai@gmail.com**

**LINE オープンチャット**

飼い主さん同士の連絡手段となります

**ペットとあなたを守る防災ネットワーク**

## 奄美市ファミリー・サポート・センター運営事業者が新しくなりました！

開設以来10年間にわたり運営を行ってきた「NPO法人うなりネット」に代わり、12月1日から新たに「(株)なつのそら 育児 119 奄美事業部」が奄美市名瀬柳町8番10号1階で運営します。

**New**

センターのスタッフ (アドバイザー)  
西谷 倫子さん 福田 舞さん

初めまして。育児 119 奄美事業部です。子育てに困った時だけでなく、嬉しい時にも寄り添える場所にしていきます。うなりネットさんの優しい想いも大切にしながら繋いでいきます！よろしくお願いします！

【お問い合わせ先】  
奄美市ファミリー・サポート・センター  
奄美市名瀬柳町8番10号1階 ☎ 080-4314-1171  
【運営事業者】(株)なつのそら 育児 119 奄美事業部  
【開所時間】平日 9:00～17:00

【ファミリー・サポート・センターとは？】

子育ての援助を希望する「利用会員」と、子育ての援助を行う「サポート会員」が地域の中で助け合いながら子育てをする会員・有償ボランティア組織です。

◎例えばこんな時に利用できます。

- \* 保育園までの子どもの送迎
- \* 保育園時間外や学校放課後の他、保護者の病気や冠婚葬祭などの急用時に子どもを預かる

詳細についてはお問い合わせください。

【事業内容】子どもの預かり・送迎などの援助活動の依頼受付、会員同士のマッチング、会員登録など

【援助活動の報酬】1時間 600円(月～金 7:00～19:00) ※それ以外は1時間 700円

