

## 第3章 アンケート調査

1. 目的
2. 設問の概要
3. 市民アンケート集計結果

## 1. 目的

住民の新エネルギー、省エネルギーについての意識調査と新エネルギー導入への住民の意向の確認。また、家庭部門のエネルギー需要量の基礎データの収集を目的とする。

## 2. 設問の概要

名瀬市の全地区を対象に 2,000 世帯を無作為に抽出し、

- ・新エネルギーの認知度・導入の意向
- ・省エネルギー意識
- ・エネルギー使用状況

以上の内容で質問を行った。(内容については頁 3-15, 頁 3-16 を参照)

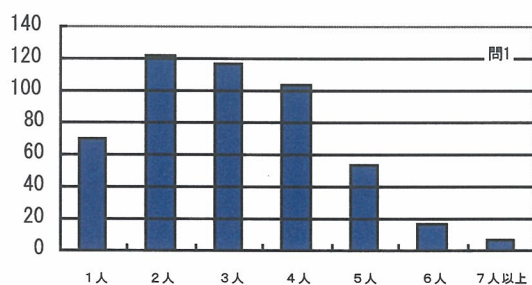
## 3. 市民アンケート集計結果

地区別回答状況

地区名	配布数	回答数	回答率
上 方	262	81	30.9
下 方	298	51	17.1
古 見 方	48	10	20.8
中 央	247	45	18.2
四 谷	330	60	18.1
奄 美	157	28	17.8
金 久	406	69	17.0
伊 津 部	252	45	17.9
(不明)		125	
合 計	2,000	514	25.7

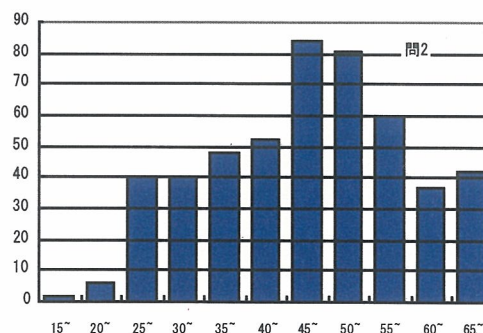
### 3-1 質問別回答数

【問 1】 現在一緒にお住まいのご家族人数を性別毎に（あなたも含めて）お知らせ下さい。



2人世帯が 24.9%、3人世帯が 23.7%と合わせて、半数近くを占めている。

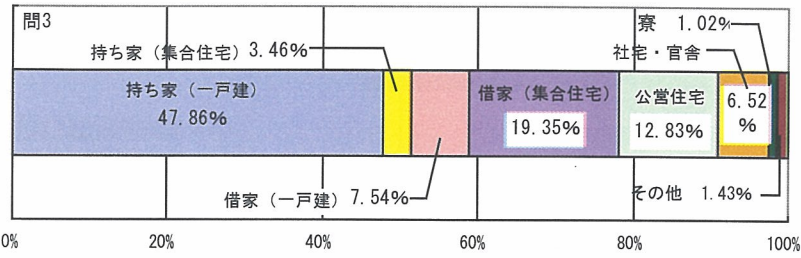
【問 2】 あなたの家の世帯主の年代をお知らせ下さい。



世帯主の年代は、50歳以上で 44.7%を占め、高齢化を示している。

【問3】あなたのお住まいについてお知らせ下さい。(1つだけ)

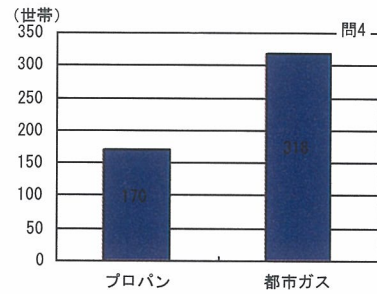
※ 集合住宅とはアパート・マンション等のことです。



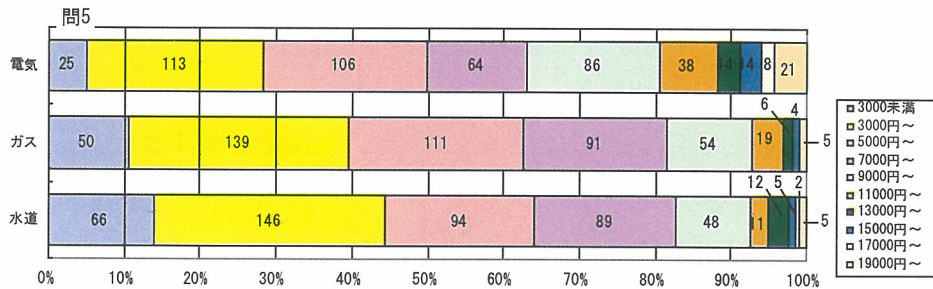
一戸建て持ち家の方が、47.9%と半数近くを占め高い持ち家率である。

【問4】あなたのご家庭で使われているガスはどれですか。

都市ガスが、65%を占めている。



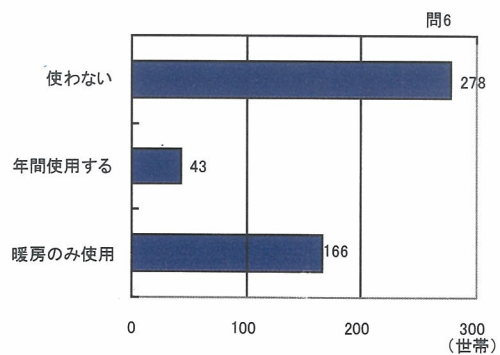
【問5】あなたのご家庭で使われている電気代、ガス代、水道代は、どの程度ですか。(それぞれの欄に1つずつ)



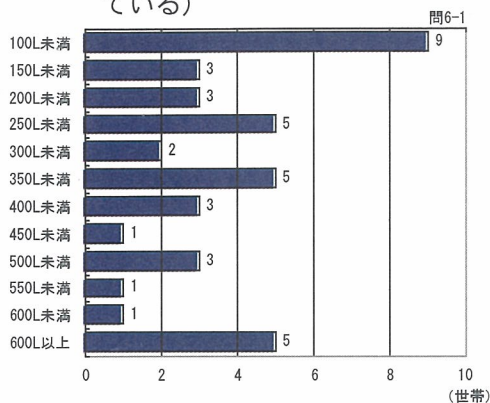
電気代については、9,000円未満で63.0%、ガス代については、9,000円未満で81.6%、水道代については、9,000円未満で82.6%を占めている。

【問6】あなたのご家庭では、灯油の使い方はどれにあてはまりますか。(1つだけ)

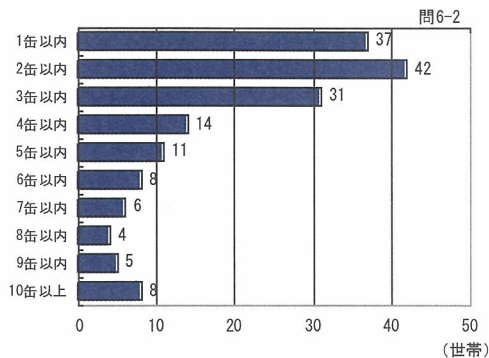
全く使わない家庭が55.2%を占め、更に、冬だけ暖房用として使っている家庭の中で、54L以下の使用が66%を占めている。



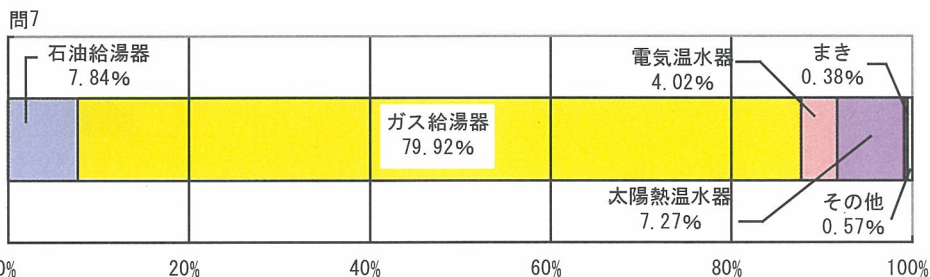
【問 6-1】年間どれくらい灯油をお使いですか。(年間を通して使っている)



【問 6-2】年間灯油を 18L 缶で何缶くらいお使いですか。(冬だけ暖房用として使っている)

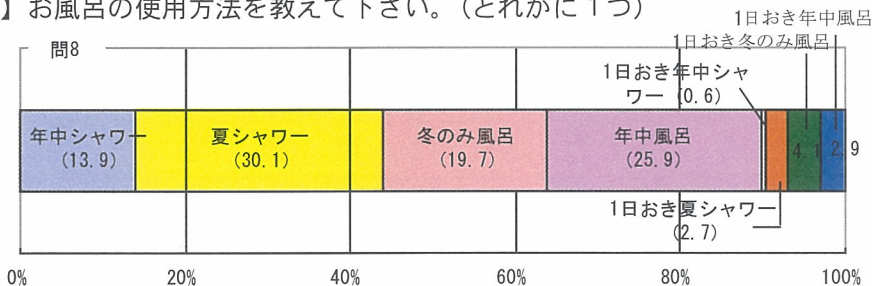


【問 7】あなたのご家庭のお湯 (風呂など) は、どれでわかしますか。(複数回答可)



ガス給湯器・ガス風呂釜 (79.9%) で圧倒的なシェアを占めている。

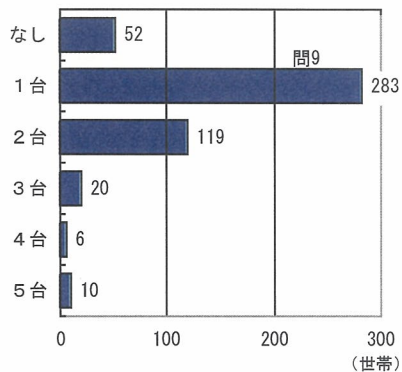
【問 8】お風呂の使用方法を教えてください。(どれかに1つ)



「毎日使用」が89.6%で、そのうち「夏はシャワーで、他は風呂を使用する」が30.1%で、「年中風呂を使用する」が25.9%を占めている。

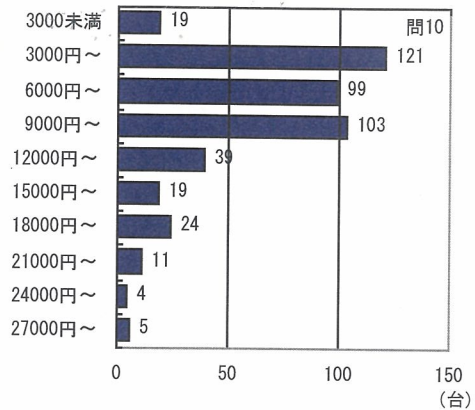
【問 9】あなたのご家庭で所有されている自動車は合計何台ですか。(営業車含む) (1つだけ)

1台所有している家庭が57.7%を占めている。

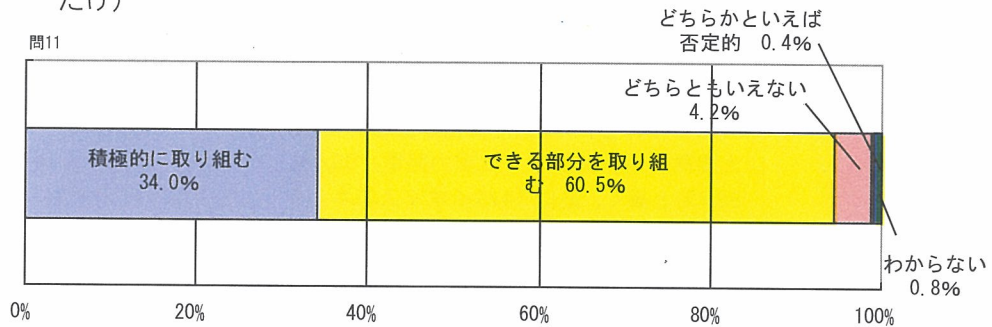


【問 10】 所有されている自動車の 1 台  
 当たりで燃料代を計算すると  
 月額いくらぐらいですか。  
 (1 つだけ)

自動車の月額燃料代は、9,000 円未  
 満で、53.8%を占めている。

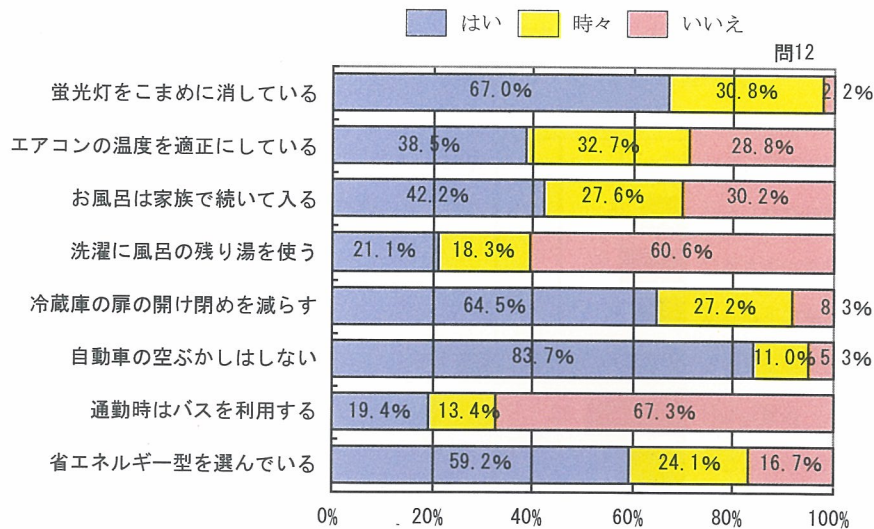


【問 11】 省エネルギーは、エネルギー（電気・石油・ガス等）の節約になり、環境に  
 も良いことですが、あなたは省エネルギーについてどう思いますか。(1 つ  
 だけ)



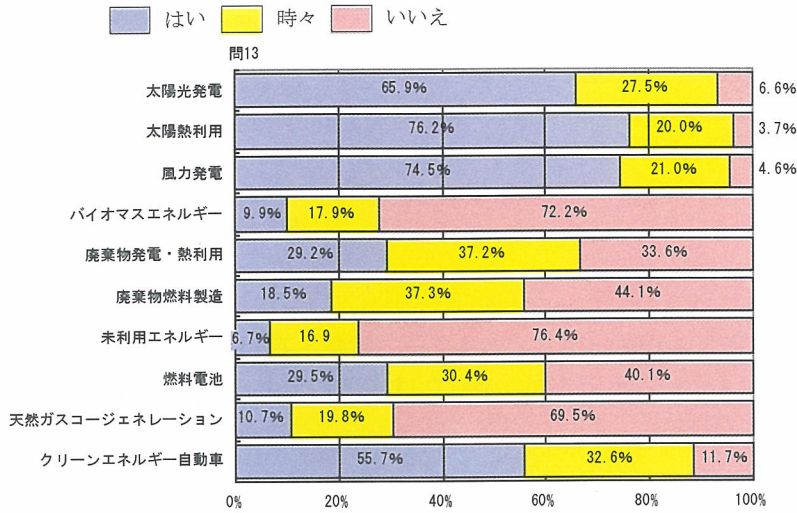
「積極的に出来る部分があれば取り組んでいきたい」と「出来る部分があれば  
 取り組んでいきたい」が 94.5%と省エネルギーに対する意識が高い。

【問 12】 省エネルギーで、あなたが実行していることは、次のどれですか。(全部)



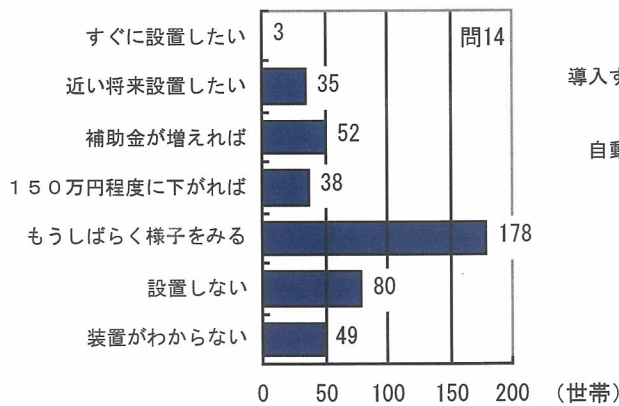
省エネルギーで実行していることは、「1.蛍光灯や電気機器をこまめに消して  
 いる」が 67.0%、「5.冷蔵庫の扉の開け閉めを少なく、開けている時間を短く  
 するよう気をつけている」64.5%、「6.自動車の空ぶかしはできる限りしない  
 ように気をつけてる」83.7%と 6 割を越えて実施している。

【問 13】 太陽や風のエネルギー、ごみから得られるエネルギー等を、新エネルギーと呼んでいます。次の中で知っているもの（聞いたことがあるもの）に、○を付けてください。（全部）



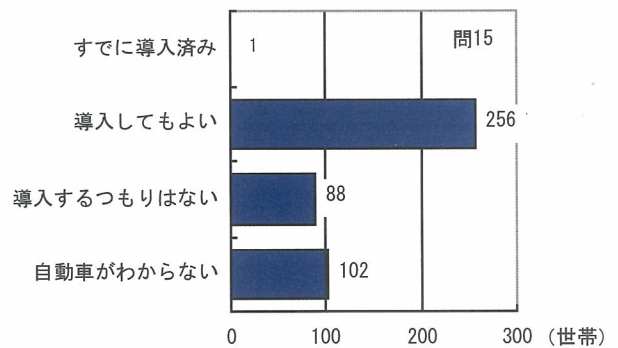
「知っている」「聞いたことがある」の認知度は「1.太陽光発電」93.4%、「2.太陽熱利用」96.2%、「3.風力発電」95.4%、「10.クリーンエネルギー自動車」88.3%と高く、逆に「4.バイオマスエネルギー」72.2%、「7.未利用エネルギー」76.4%、「天然ガスコージェネレーション」69.5%と知らない方が多い。

【問 14】 太陽光発電は、太陽の光で発電する装置です。標準的な装置（3kW）で、現在 約300万円程度かかります。（36万円の補助があります。）あなたのご家庭では、導入についてどう思いますか。（1つだけ）



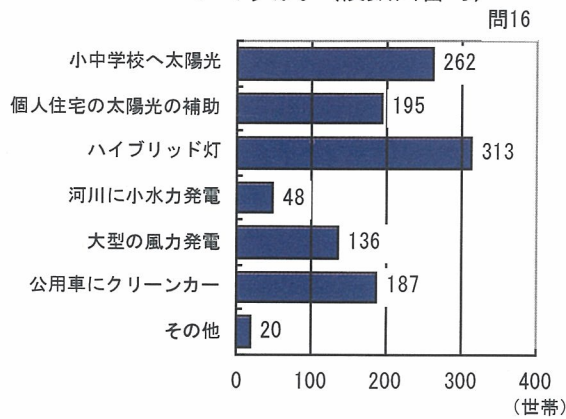
「もうしばらく様子をみたい」38.5%、「設置する考えはない」17.3%と半数を超えている。

【問 15】 ハイブリッド自動車（電気とガソリンの併用）や、電気自動車を導入したいと思いますか。（1つだけ）



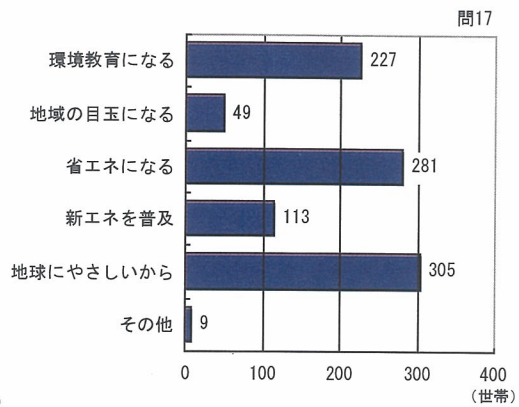
「既に導入している」はまだ数が少ないが「導入してもよい」は 57.3%を占

【問 16】 名瀬市内で、どの様な新エネルギーの導入を検討して欲しいですか。(複数回答可)



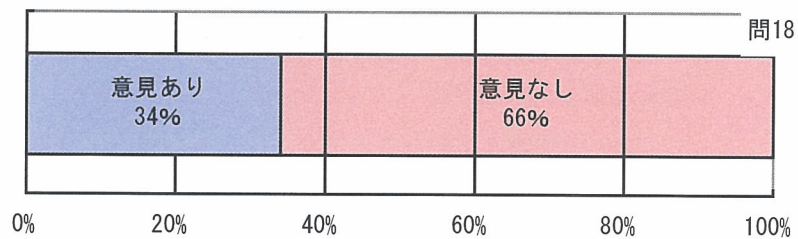
導入して欲しいものは、「ハイブリッド街灯」63.7%、「小・中学校への太陽光発電」53.0%であり、住民のほぼ半数が希望している。

【問 17】 導入して欲しい理由はどれですか。(複数回答可)



「省エネルギーになるから」57.5%、「地球にやさしいから」61.7%、「環境教育に役立つから」46.1%が上位の理由となっている。

【問 18】 エネルギーや環境問題について、ご意見があれば自由にお書き下さい。



◆ エネルギー問題についての意見

① 新エネルギー・環境問題（地球温暖化関係）関係 [111件]  
〈新エネルギー関連〉

- ・台風時期や冬季の風浪等、奄美は風が強い印象があります。この風をエネルギーとして活用できれば省エネ、地球にやさしい街として、地域の活性化につながるのではないのでしょうか。太陽光ももっと活用できるのでは。
- ・既に設置されているものを見たこと、新聞・雑誌等で呼んだことはあるが実際にどのような効力を発するか、また、どの程度の省エネになるのか実際のところはわからないが、日本経済の実情を勘案し、また、地球温暖化防止等につながるのであれば積極的に取り組んだほうがよいと思う。[3件]
- ・太陽熱温水器についても補助金があれば助かります。
- ・太陽光発電が全国的に普及すれば、コストダウンで安値で設置されると思われる。補助金が増えれば利用者も多くなると思う。[4件]
- ・知らないことが多く、知識がないので、勉強できる場、講演などがあればいいと思います。[1件]
- ・風力発電、太陽光発電などが実用化されることを望みます。自然を利用したエネルギーを開発するにしても、経済的に（コスト的に）他の発電と同レベルになることが求められてると思われ、ヨーロッパの風力発電の普及のようには簡単にならないと思いますが、少なくとも全国のレベルに遅れをとることなく、奄美でも進んで欲しい。[9件]
- ・エネルギー問題は重要なことです。行政も本腰を入れて立ち上がり、市民にもその意識の向上を図っていかねばならないと思います。応援します。[8件]
- ・風力発電を導入すれば、ひとつに目玉（観光などの）になるのではないかと。  
[1件]
- ・食用油を再利用して軽油なみに変えて、市の車を全部利用してほしい。
- ・公用車にクリーンエネルギー車を利用するなど、行政から積極的に新エネルギー化を推進して欲しいです。
- ・21世紀は健康と環境の時代になると聞いております。また、地球温暖化ということもよく聞きますが、そのためにも新エネルギーの導入をして欲しいです。  
[1件]
- ・補助制度をもっと積極的に行い、庶民が新エネシステムを導入しやすい環境を構築すべき。[1件]
- ・ハイブリット車について、導入したい気持ちはあるが、現状では故障が多く、また、新システムのため、修理可能な技術者が少なく、時間や手間がかかり、なかなか手が出せない。
- ・個人で住宅や車等に新エネルギーを利用した施設等を作る場合、コストが高くてつきすぎるのではないかと思います。国や県、市町村が、もっと補助金を出してくれたり、開発等に力を入れれば、一般家庭にも普及しやすいと思います。  
[4件]



- ・太陽光発電の設置を個人住宅にする場合の補助制度を名瀬市の新しい地域環境目標に設定されるようお願いしたいです。下水道の普及はかなり進んでいますね。次の目標を太陽光発電設置に定めて欲しいです。よろしくお願いします。

[4件]

- ・太陽光発電の費用がもっと下がれば利用したいと思います。また、雨水を有効利用できたらいいと思います。

〈環境問題関連〉

- ・二酸化炭素の吸収について、現在の市の区域の山林のもつ能力について、算定できないか。車の台数を減らすより、山に木を植えたほうが効果があるのでは。
- ・自然・環境問題と開発は共生出来ない。今日、又クリーンエネルギー導入については現行のものに比べ非常な経費がかかることを考えますと、今後の研究の進歩が待たれます。21世紀前期の最大の問題ではないかと考えます。
- ・21世紀は環境問題は避けて通れない時代になるから、地球に優しいエネルギーの開発を急ぐ必要がある。[2件]
- ・積極的に進めてもらいたい。地球をはじめ宇宙は大事に使用しなければならないから。
- ・1つのことを重点的に取り組むことも大切だが、そのせいで他の方向でエネルギーを消費してしまつては何もならない。(古着の回収やペットボトルなどでは逆に経費がかかることなどが問題になっていると思う。)生活するうえで最低限必要なことは何なのかなど、広範囲での検討と、何といつても一人一人の実行力・意識改革だと思います。啓発活動大変ですが(特に意識改革)よろしくお願いします。[2件]
- ・東京都と同じ事が出来るよう(大型の車・バスの燃料の使用規制)何年後かして欲しい。排気ガスが一番ひどいと思います。
- ・地球環境を壊すのは簡単だけど、それをもとにもどすのは大変です。特に離島などでは、政治的、経済的に他の地域より不利になると思います。そうならないためには、予防、子供達への教育が一番大事なことでと思います。
- ・名瀬市、奄美のイメージを『クリーンエネルギー』『自然がすばらしい』などにできるよう、取り組んで欲しい。[3件]
- ・次の世代の子供達に、できる限り自然を残し、自然のありがたさを伝えたい。人間による環境破壊が進む中、行政での環境破壊へのストップをかける条例の検討も含め、真剣に考えていきたい。[5件]
- ・交通渋滞を解消するために、もっと名瀬市のマイカー利用を抑え、自転車利用を呼びかける。山の木々や緑を生かした政策。風力発電は真剣に取り組んで欲しい。ヨーロッパの先進国では、自転車利用が進んでいるそうです。公共施設の駐輪場の整備をして欲しい。[3件]
- ・奄美大島に適した方法で行って欲しい。奄美の特性がより生かされ、かつ地球全体にも役立つことがあると思います。机上の空論に終わることなく、奄美の大地に根ざしたエネルギー、環境問題に取り組んでいただきたいと思います。

[3件]

- ・名瀬市のごみ焼却場から出る熱を発電に利用していけたらよいのと思います。  
[4件]
- ・オゾン層の破壊やいろいろと環境問題があるので、もっとよく、地球のエネルギー環境を知りたいと思います。
- ・エネルギーや環境問題について、広く市民へのPRや普及活動をして欲しい [1件]
- ・限りある資源を次の世代に残していけるように、皆の意識改革が必要だと思いません。[2件]
- ・一人一人の小さな心がけをもっと意識付けできるような媒体物を増やしたり、学校等を通して、現在も含めこれから次世代の子供達への伝心も必要大だと思いません。近い将来の危機感をもっと皆にわかってもらいたいです。不景気に気をとられ生きていくだけで精一杯といいますが、その環境が既に危ない事実をもっと知らしめてください。
- ・すばらしい自然が残っている奄美(名瀬)の人々(行政)は、開発についても十分な配慮をすべき。エネルギーを含め、名瀬市が取組みを進めていることに感心しました。広報活動を含め、住民の意識高揚に努めて欲しいと思います。環境についてボランティアサークルの育成にも取り組んで欲しい。[1件]

〈省エネルギー関連〉

- ・常日頃エネルギー問題については関心があり、私自身も省エネについては少なくとも努力はしているつもりですが、つい、便利さが優先してしまい日常生活の中においてエネルギーを無駄に使っている面もあります。例えば、通勤手段を自家用車から自転車に変えたり、バスを利用したりすることで、省エネに大きく貢献することはわかっていますが、しかし、それによって生まれてくる色々な問題点を自分で解決していかなければならず、省エネとは、あくまで、自分自身の考えや行動をいかにコントロールできるかにかかってくると思います。今回、このような機会を与えてくださり、心からお礼申し上げます。
- ・省エネルギーと一言で言っても、実際には知らないことばかりだから、もっとわかりやすく、情報とかがあったらいいと思います。[3件]
- ・各家庭ですぐに実践できる省エネルギーの方法を具体的に色々広報して欲しい。  
[3件]
- ・省エネは地球環境のためにも、早急に取り組む課題だと思う。
- ・省エネ対応商品は比較的高額になっている(又はそういうイメージがある)ので、補助制度の徹底などにより、普通の商品と省エネ対応商品の価格差をなくしないと、なかなか、一般的普及は難しいと思います。本気で省エネを考えるのなら、まず、省エネ商品の低価格化を考えるべきでは。

〈教育関連〉

- ・行政や企業だけに頼らず、できることから各家庭でやる。まず、大人が見本を示し、子供達に教え、伝えていきたい。
- ・都心に比べると、環境に対する意識の低さが目立つ。田舎だからまだ大丈夫とい

- ・うようなことでなく、子供より大人がもっと意識を高めて欲しい。島を大切にすることが、地球へのやさしさにつながっていく事、知って欲しい。
- ・知らないことが多かったので、子供と一緒に調べてみたいと思いました。

〈その他〉

- ・環境問題を身近な問題として全員が関心をもって取り組めるように、どんどん広報・普及活動をして欲しい。まだまだ身近な問題として考えている人が少ないと思う。
- ・一人一人のモラルが大切だと思います。
- ・お互いに気をつけ協力して欲しい。
- ・大切な問題なので、幼児から、小・中・高の教育の中でしっかり教え、意識をもたせて行って欲しい。また、大人の意識改革ができるような工夫や話し合いの場を持ち、省エネやリサイクルへの取組みが、どの市町村より名瀬市が一番といわれるようになりたい。一人一人の心・意識の変革が急務だと思います。がんばりましょう。[2件]
- ・名瀬港を横断する橋を作り、渋滞を解消することが省エネにつながると思う。意見交換会などがあればいいなあ 大学の先生を呼んで、中高生くらいからの人達を集めてみんなで話を聞いたりいい刺激にもなるし…

② 環境問題（地球温暖化関係以外）・その他 [60件]

〈環境全般〉

- ・海が汚れて、貝などが少なくなっている。きれいな海や川を取り戻したい。
- ・現代社会において、エネルギーはならなくてはならないものだと考えられているのでは…例えば水不足とかはすぐに痛感するが、贅沢な生活状況では、考える余地は少ないであろう。環境社会においては、リサイクル、リサイクルといっても、都市と離島の輸送料等コストがかかる。もう少し是正が必要であるのでは…。[4件]
- ・名瀬市内のすべての川を清掃してきれいにして欲しい。
- ・行政は、原発ばかり作らず、子孫に負の遺産を残さないように！巨大企業のことばかり考えず、一般庶民のささやかな幸福を追求すべき！市の灰を山ほど作り出すエネルギーは、地上の生物、植物の未来を奪うものだ！
- ・軽油車の規制をして欲しい。市内でなく坂の多いところでの調査をしてください。[1件]
- ・関係ないかもしれませんが、買物する時も今のような袋でなく、なるべく昔のように買物かごかバックに入る折りたたみの袋など準備して、スーパーなどで買物してもよいと思う。包装紙も何枚も使って包装してあると、どうかと思う。割り箸も使いすぎだと思う。もっと木を増やし育て、大事にしたいと思います。小さなことですが。[2件]
- ・開発工事によって、奄美の海も山も急激に破壊されているので、不必要な開発は

やめて欲しい。(子供達と海にもぐるとサンゴが死んでいたり、魚釣りに行っても以前のように釣れない)小宿沖の海中を一度見て欲しいです。

- ・埋立地が増え、海の汚染、砂浜が岩化しているのをみたことありますか。外観が変わっていくのは良いことなのかな?小さい頃のイメージがどんどん変わっていく。中身は本当に変わっているのか疑問です。大切・大事なことは何でしょうか…私の考えは省エネとは関係ないかも、私自身も節約しないと! [2件]
- ・新エネルギーへの取組みは素晴らしい!と主人が絶賛しておりました。奄美に住んで1年になりますが、ごみの分別化や、規制がゆるく感じられる一方、ごみの出す日、時間など、あいまいな部分も気になります。詳しく書いてあり(回収の日、時間、地区、分別の内容)、保存版のようなものが欲しいです。[1件]
- ・ごみの分別について、地域の方の意識や協力がもう一步のように感じる。河川や海、道路へのポイ捨てをよく見かけます。我々大人がもっと意識して取り組んでいかななくてはいけないのでは…と思います。川辺町、ハウステンボス(エコバスツアーというのがあります。環境についての取組みは“ピカ1”だと思います。)は、とてもよい参考になると思います。あと、熊本のあるショップはトイレの水は一度使った水を再利用しています。福岡も意識が高いです。環境や自然を守るため、多額の投資は必要ですが、長い目で見ると、積極的に取り組んでいかなければならないことなのではないかと考えます。これからも地域のためにがんばってください。[1件]
- ・ダイオキシンが心配。市は市民に定期的にこれらをわかりやすく公表して欲しい。
- ・地球環境の悪化は深刻です。その原因の一つは農業です。農薬や化学肥料をふんだんに使用し、利益を得る為には手段方法を選ばず、それを求める消費者、その心と行為に対する清算が求められている時期だと思います。農薬や化学肥料を使わない農業を行政で推進しているところもあるようです。沖永良部では、ジャガイモをはじめ、農家が環境保全型農業として、低農薬、化学肥料を少なくする農業を目指している団体が新聞で時々掲載されている。1991年8月に世界持続農業協会(WSA)が国連本部で設立されており、奄美でも行政が勉強されて市民に指導して欲しい。
- ・集合住宅等は、水道パイプなどのさびで汚れた水を、しばらく流したままにして、ある程度透明になってから使用している家庭が多いと聞きます。水の無駄だと思います。コストもかかるし、資源のためにも何かよい対策をお願いします。
- ・屋上に緑樹等を植えて、少しでも室内のエネルギー等を少なくするために補助金を出して欲しい。

#### 〈マナー〉

- ・観光PRに一番に思い出されるのが海ですが、マナーが悪く、ごみが落ちていると観光客ががっかりすると思う。田舎の方ではいまだにごみを庭で燃やしているのを見かける。
- ・工事(公共工事を含む)等で、作業後タバコの吸殻がポイ捨てされている道路はきれいになっても、ごみを捨てられては、迷惑である。環境問題の第1歩だと思うので、ご指導願いたい。

- ・環境問題について、街の中を歩き廻りますと、犬の糞をよく見かけます。見て、不愉快ですし、衛生上もよくありません。犬の放し飼いは徹底的に罰して欲しいと思います。例えば罰金を多く取るとか・・・。
- ・奄美は自動車の不法投棄が目立ちます。海岸沿いや山奥に行くと、誰が捨てたのかわからない車両がある。島民のモラルのなさが感じられる。このような島民の姿勢が、間違っている。税金を使った撤去だけはしないで欲しい。持ち主を探し、その本人で処理すべきである。
- ・一人一人の心がけなのではないかと思います。身近な、自分でできることから、子供たちにも教えて実行していけばよいのではないのでしょうか？目の前にあるごみ一つを拾うことも環境問題になるのだということを教えていけば、子供たちにもわかりやすいのではないのでしょうか？
- ・名瀬市内の道路、公園等、ごみが多い。公園のトイレや街灯などがすぐ壊されてしまう。大人のごみの投げ捨てが目立つ。

#### 〈ゴミ問題〉

- ・環境問題について申すなら、奄美はまだまだリサイクルという点で、割に合わないのか実行されていない部分がたくさんあります。例えばスーパーでのスチロールパックやペットボトル回収箱などが設置されるとよい。[4件]
- ・民間の産廃事業を凍結する。広域組合を強化し、自治体が産廃事業をやる市町村合併でリストラされる公務員を同条件で（準公務員資格）採用する。つまり、産廃事業をリストラの受け皿とする。産廃事業所はリストラ公務員50%、民間から50%の同率で採用する。
- ・焼却炉の設置場所は住民の合意を取ること。生活排水の実態が知りたい。粗大ゴミの公共団体による処理を考えてください。[1件]
- ・リサイクルを進めるのはよいと思うのですが、皆が協力しやすいような方法を考えていくべきだと思います。例えば、ペットボトルのリサイクルにしても月1回だと各家庭にたまって大変なので、週に1度出すとか色々工夫してやってみることも必要ではないのでしょうか？ [2件]
- ・生ごみ処理機についての補助があると聞いていますが、まだまだ市民に対しアピールが足りないと思う。内容によっては是非設置したいと思っています。『まず家庭から生ごみを減らそう！』[1件]

#### 〈リサイクル〉

- ・公共で使われている（会社等でも）パソコン（古くなった）を一般家庭に、低コスト（無料でも可）で分配すれば、パソコンの廃棄もしなくてすむし、名瀬でもインターネット等、ITがもっと進み、環境にも文化的にも、もっと発展するのではないのでしょうか。ご検討をお願いします。
- ・リサイクル法での家電4品目の代金が高すぎる。このままでは不法投棄が増えて環境悪化になるのではないかと心配しています。その点、市役所はどのように考えているのでしょうか。

〈その他〉

- ・文化センターでの行事の際の交通渋滞を何とかして欲しいです。
- ・放置車両の罰則の強化（処分料金の倍以上）
- ・環境問題で、高齢者や障害者の方々が、不利で理不尽なめに合うことにならないように取り組むことが大切ではないでしょうか。大儀の前では誰でも弱いものです。

※ 以下の質問について該当するところに○印をつけて下さい。

あなたの住まいの校区を○で囲んで下さい。

問1 現在一緒に住まいのご家族の人数を性別毎に(あなたも含めて)お知らせ下さい。

		男性	女性	世帯人数
1	1人	257	232	70
2	2人	130	139	122
3	3人	50	47	116
4	4人	16	19	103
5	5人	1	4	54
6	6人	0	3	17
7	7人以上	0	0	7

問2 あなたの家の世帯主の年代をお知らせ下さい。

1	15～19歳	2
2	20～24歳	6
3	25～29歳	40
4	30～34歳	40
5	35～39歳	48
6	40～44歳	52
7	45～49歳	84
8	50～54歳	81
9	55～59歳	60
10	60～64歳	37
11	65歳以上	42

問3 あなたの住まいについてお知らせください。(1つだけ)

※ 集合住宅とはアパート・マンション等のことです。

1	持ち家(一戸建)	235
2	持ち家(集合住宅)	17
3	借家(一戸建)	37
4	借家(集合住宅)	95
5	公営住宅	63
6	社宅・官舎	32
7	寮・住み込み	5
8	その他	7

問4 あなたのご家庭で使われているガスはどれですか。

1	プロパン(ボンベで供給)	170
2	都市ガス(埋設のガス管から供給)	318

問5 あなたのご家庭で使われている電気代、ガス代、水道代は、どの程度ですか。(それぞれの欄に1つずつ)

	月平均	電気代	ガス代	水道代
1	3,000円未満	25	50	66
2	3,000円～5,000円未満	113	139	146
3	5,000円～7,000円未満	106	111	94
4	7,000円～9,000円未満	64	91	89
5	9,000円～11,000円未満	86	54	48
6	11,000円～13,000円未満	38	19	11
7	13,000円～15,000円未満	14	6	12
8	15,000円～17,000円未満	14	4	5
9	17,000円～19,000円未満	8	0	2
10	19,000円以上	21	5	5

問6 あなたのご家庭では、灯油の使い方はどれにあてはまりますか。(1つだけ)

1. 全く使わない。 278
2. 年間を通して使っている。 問6-1へお進み下さい。 43
3. 冬だけ暖房用として使っている。 問6-2へお進み下さい。 166

問6-1 年間どれくらい灯油をお使いですか。

1	100L未満	9
2	100～150L未満	3
3	150～200L未満	3
4	200～250L未満	5
5	250～300L未満	2
6	300～350L未満	5
7	350～400L未満	3
8	400～450L未満	1
9	450～500L未満	3
10	500～550L未満	1
11	550～600L未満	1
12	600L以上	5

単位 L=リットル

問6-2 年間灯油を18L缶で何缶くらいお使いですか。

1	1缶以内(18L以下)	37
2	2缶程度使う(約36L)	42
3	3缶程度使う(約54L)	31
4	4缶程度使う(約72L)	14
5	5缶程度使う(約90L)	11
6	6缶程度使う(約108L)	8
7	7缶程度使う(約126L)	6
8	8缶程度使う(約144L)	4
9	9缶程度使う(約162L)	5
10	10缶以上使う(約180L以上)	8

問7 あなたのご家庭のお湯(風呂など)は、どれでわかしますか。(複数回答可)

1	石油ボイラー、石油風呂釜	41
2	ガス給湯器、ガス風呂釜	418
3	電気温水器	21
4	太陽熱温水器	38
5	まき	2
6	その他( )	3

問8 お風呂の使用方法を教えてください。(どれかに1つ)

		毎日使用	1日おき
1	年中シャワーで済ませる	67	3
2	夏はシャワーで、他は風呂を使用する	145	13
3	冬のみ風呂で、他はシャワーを使用する	95	20
4	年中風呂を使用する	125	14

問9 あなたのご家庭で所有されている自動車は合計何台ですか。(営業車含む)(1つだけ)

1	なし	52
2	1台	283
3	2台	119
4	3台	20
5	4台	6
6	5台以上	10

問10 所有されている自動車の1台当たりで燃料代を計算すると月額いくらくらいですか。(1つだけ)

	1台当たりの燃料代(月額)	
1	3,000円未満	19
2	3,000円～6,000円未満	121
3	6,000円～9,000円未満	99
4	9,000円～12,000円未満	103
5	12,000円～15,000円未満	39
6	15,000円～18,000円未満	19
7	18,000円～21,000円未満	24
8	21,000円～24,000円未満	11
9	24,000円～27,000円未満	4
10	27,000円以上	5

問 11 省エネルギーは、エネルギー（電気・石油・ガス等）の節約になり、環境にも良いことですが、あなたは省エネルギーについてどう思いますか。（1つだけ）

1	積極的に取組んでいきたい	161
2	できる部分があれば取組んでいきたい	286
3	どちらともいえない	20
4	どちらかと言うと取組むことは難しい	2
5	する気がない	0
6	わからない	4

問 12 省エネルギーで、あなたが実行していることは、次のどれですか。（全部）

		はい	時々	いいえ
1	蛍光灯や電気機器をこまめに消している	309	142	10
2	エアコンの冷房は28℃、暖房は20℃にしている	151	128	113
3	お風呂は、家族で間隔をおかず入れるようにしている	173	113	124
4	洗濯は、風呂の残り湯を使用している	91	79	261
5	冷蔵庫の扉の開け閉めを少なくし、開けている時間を短くするよう気をつけている	289	122	37
6	自動車の空ぶかしはできる限りしないように気をつける	350	46	22
7	通勤時などできるだけ車に乗らず、電車・バスなど公共交通機関を利用するようにしている	77	53	267
8	省エネルギー型の家電製品を選ぶようにしている	251	102	71

問 13 太陽や風のエネルギー、ごみから得られるエネルギー等を、新エネルギーと呼んでいます。次の中で知っているもの（聞いたことがあるもの）に、○を付けて下さい。（全部）

		知っている	聞いたことがある	知らない
1	太陽光発電	300	125	30
2	太陽熱利用	346	91	17
3	風力発電	341	96	21
4	バイオマスエネルギー	41	74	299
5	廃棄物発電・熱利用	127	162	146
6	廃棄物燃料製造	79	159	188
7	未利用エネルギー	28	20	317
8	燃料電池	127	131	173
9	天然ガスコージェネレーション	45	83	292
10	クリーンエネルギー自動車	248	145	52

問 14 太陽光発電は、太陽の光で発電する装置です。標準的な装置(3 kW)で、現在、約300万円程度かかります。(36万円の補助があります。)あなたのご家庭では、導入についてどう思いますか。（1つだけ）

1	できればすぐにでも設置したい	3
2	近い将来検討したい	35
3	補助金が増えれば設置したい	52
4	設置費が150万円程度に下がれば設置したい	38
5	もうしばらく様子をみたい	178
6	設置する考えはない	80
7	装置の内容がわからない	49
8	その他（ ）	27

問 15 ハイブリッド自動車（電気とガソリンの併用）や、電気自動車を導入したいと思いますか。（1つだけ）

1	すでに導入している	1
2	導入してもよい	256
3	導入するつもりはない	88
4	自動車の内容がわからない	102

問 16 名瀬市内で、どの様な新エネルギーの導入を検討して欲しいですか。（複数回答可）

1	小・中学校への太陽光発電	262
2	個人住宅に太陽光発電を設置する場合の補助制度	195
3	通学路、公園、公民館へ太陽光や風力発電を利用した街路灯	313
4	河川に小水力発電	48
5	大型の風力発電	136
6	公用車にクリーンエネルギー自動車	187
7	その他 （ ）	20

問 17 導入して欲しい理由はどれですか。（複数回答可）

1	環境教育に役立つから	227
2	地域の目玉になるから	49
3	省エネルギーになるから	281
4	新エネルギーを普及させたいから	113
5	地球にやさしいから	305
6	その他 （ ）	9

問 18 エネルギーや環境問題について、ご意見があれば自由にお書き下さい。

168

.....

.....

.....

.....

.....

.....

◆ ご協力ありがとうございます。

【問い合わせ先】  
名瀬市役所 地域活性課  
TEL52-1111 (内)421