

# 奄美市の給与・定員管理等について

## 1 総括

### (1) 人件費の状況（普通会計決算）

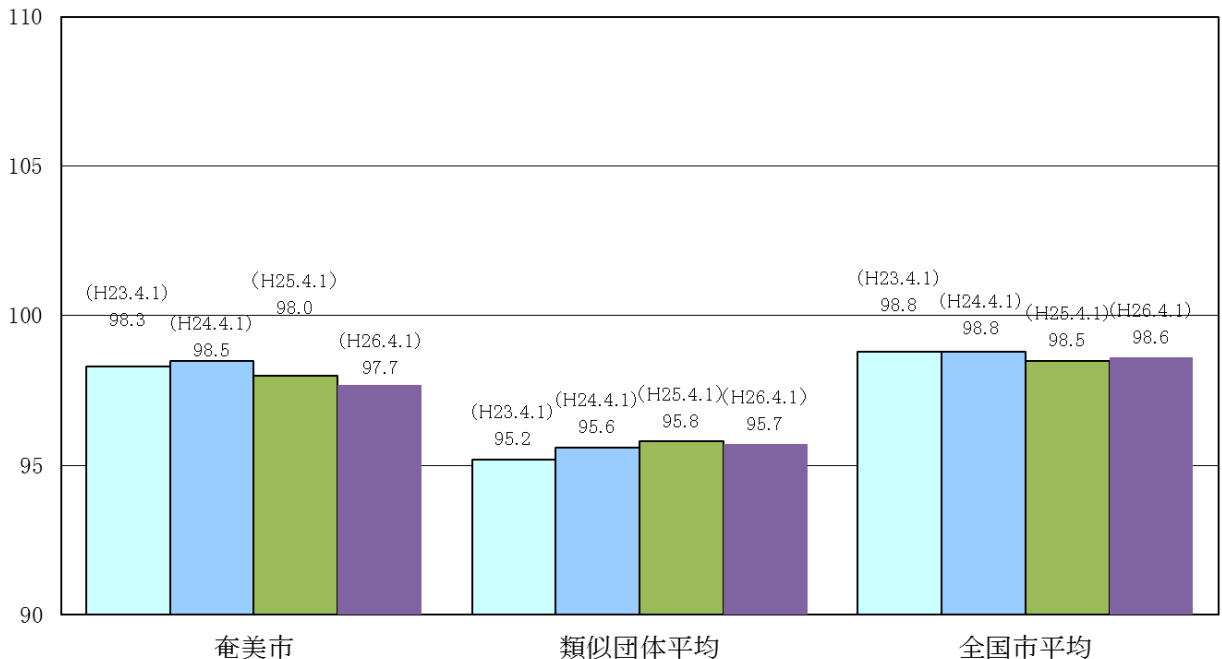
区分	住民基本台帳人口 (26年1月1日)	歳出額 A	実質収支	人件費 B	人件費率 B/A	(参考) 24年度の人件費率
25年度	人 45,665	千円 32,365,891	千円 1,098,762	千円 4,736,769	% 14.6	% 15.5

### (2) 職員給与費の状況（普通会計決算）

区分	職員数 A	給与費				(参考)一人当たり給与費 B/A	(参考)類似団体平均一人当たり給与費
		給料	職員手当	期末・勤勉手当	計 B		
25年度	人 518	千円 1,948,989	千円 274,719	千円 753,944	千円 2,977,652	千円 5,748	千円 5,611

- (注) 1 職員手当には退職手当を含まない。  
 2 職員数は、25年4月1日現在の人数である。  
 3 給与費については、任期付短時間勤務職員（再任用職員（短時間勤務））の給与費が含まれており、職員数には当該職員を含んでいない。

### (3) ラスパイレス指数の状況



- (注) 1 ラスパイレス指数とは、全地方公共団体の一般行政職の給料月額を同一の基準で比較するため、国の職員数（構成）を用い、学歴や経験年数の差による影響を補正し、国の行政職俸給表（一）適用職員の俸給月額を100として計算した指数。  
 2 類似団体平均とは、人口規模、産業構造が類似している団体のラスパイレス指数を単純平均したものである。  
 3 平成24年及び平成25年は、国家公務員の時限的な（2年間）給与改定・臨時特例法による給与減額措置がないとした場合の値である。

※ 26年4月1日のラスパイレス指数が、①3年前に比べ1ポイント以上上昇している場合、②3年連続で上昇している場合、③10を超えている場合について、その理由及び改善の見込み

--

**(4) 給与改定の状況**

① 月例給

区分	人事委員会の勧告				給与改定率	(参考) 国の改定率
	民間給与 A	公務員給与 B	較差 A-B	勧告 (改定率)		
25年度	円	円	円 ( % )	%	%	%

(注) 「民間給与」、「公務員給与」は、人事委員会勧告において公民の4月分の給与額をラスパイレス比較した平均給与月額である

② 特別給 (期末・勤勉手当)

区分	人事委員会の勧告				年間支給月数	(参考) 国の年間 支給月数
	民間の支給 割合 A	公務員の 支給月数 B	較差 A-B	勧告 (改定月数)		
25年度	月	月	月	月	月	月

(注) 「民間の支給割合」は民間事業所で支払われた賞与等の特別給の年間支給割合、「公務員の支給月数」は□  
期末手当及び勤勉手当の年間支給月数である。

**(5) 給与制度の総合的見直しの実施状況について**

【概要】国の給与制度の総合的見直しにおいては、俸給表の水準の平均2%の引下げ及び地域手当の支給割合の見直し等に取り組むとされている。

① 給料表の見直し

[ 実施 未実施 ]

実施内容(平均引下げ率、実施(実施予定)時期、経過措置の有無等具体的な内容(未実施の場合には、その理由))

(給料表の改定実施時期)平成27年4月1日  
(内容)一般行政職の給料表について、国の見直し内容を踏まえ、平均2%引下げ。若年層については、引下げを行わない。高齢層については最大7%程度の引下げ。激変緩和のため、3年間(平成30年3月31日まで)の経過措置(現給保障)を実施。  
他の給料表については、一般行政職給料表との均衡を踏まえて見直しを実施。

② 地域手当の見直し

実施内容(国基準における場合の支給割合及び当該団体の支給割合)

	平成26年度の支給割合	見直し語の支給割合 (H30.4.1)	平成27年度の支給割合
国基準による支給割合	—	—	—
奄美市の支給割合	—	—	—

③ その他の見直し内容

--

**(6) 特記事項**

## 2 職員の平均給与月額、初任給等の状況

### (1) 職員の平均年齢、平均給料月額及び平均給与月額の状況(26年4月1日現在)

#### ①一般行政職

区 分	平均年齢	平均給料月額	平均給与月額	平均給与月額 (国ベース)
奄美市	44.0 歳	328,046 円	380,219 円	353,250 円
鹿児島県	44.8 歳	335,300 円	409,690 円	369,689 円
国	43.5 歳	335,300 円	—	408,472 円
類似団体	43.3 歳	319,079 円	368,485 円	344,751 円

#### ②技能労務職

区 分	公 務 員					民 間			参 考 A/B
	平均年齢	職員数	平均給料月額	平均給与月額 (A)	平均給与月額 (国比較ベース)	対応する民間 の類似職種	平均年齢	平均給与月額 (B)	
奄美市	55.1 歳	29 人	338,392 円	351,748 円	344,972 円				
うち学校給食員	55.2 歳	26 人	334,747 円	346,304 円	340,200 円	調理士	46.2 歳	198,000 円	1.75
鹿児島県	51.7 歳	356 人	343,100 円	395,453 円	372,711 円	—	— 歳	— 円	
国	50.1 歳	3,119 人	287,992 円	—	326,611 円	—	— 歳	— 円	
類似団体	50.8 歳	15 人	313,325 円	334,052 円	332,594 円	—	— 歳	— 円	

区 分	参 考		
	年収ベース(試算値)の比較		
	公務員 (C)	民間 (D)	C/D
奄 美 市	—	—	—
うち学校給食員	5,688,548 円	2,701,500 円	2.11

※ 民間データは、賃金構造基本統計調査において公表されているデータを使用している。(平成21年～23年の3ヶ年平均)

※ 技能労務職の職種と民間の職種等の比較にあたり、年齢、業務内容、雇用形態等の点において完全に一致するものではない

※ 年収ベースの「公務員(C)」及び「民間(D)」のデータは、それぞれ平均給与月額を12倍したものに、公務員においては前年度に支給された期末・勤勉手当、民間においては前年に支給された年間賞与の額を加えた試算値である。

#### ③教育職(幼稚園教育職)

区 分	平均年齢	平均給料月額	平均給与月額
奄美市	44.7 歳	339,500 円	368,433 円
鹿児島県	43.8 歳	381,200 円	443,596 円
類似団体	38.1 歳	288,098 円	307,269 円

#### ④税務職

区 分	平均年齢	平均給料月額	平均給与月額	平均給与月額 (国ベース)
奄美市	38.8 歳	286,200 円	380,700 円	306,074 円
鹿児島県	—	—	—	—
国	43.5 歳	372,375 円	—	443,555 円
類似団体	37.4 歳	281,212 円	364,321 円	301,667 円

⑤福祉職

区 分	平均年齢	平均給料月額	平均給与月額	平均給与月額 (国ベース)
奄美市	51.8 歳	371,700 円	408,492 円	383,158 円
鹿児島県	—	—	—	—
国	41.8 歳	331,688 円	—	377,975 円
類似団体	43.8 歳	307,930 円	330,352 円	315,714 円

⑥看護・保健職

区 分	平均年齢	平均給料月額	平均給与月額	平均給与月額 (国ベース)
奄美市	38.5 歳	304,700 円	347,311 円	319,094 円
鹿児島県	—	—	—	—
国	46.3 歳	315,397 円	—	345,048 円
類似団体	44.2 歳	317,411 円	360,617 円	329,453 円

- (注) 1 「平均給料月額」とは、26年4月1日現在における各職種ごとの職員の基本給の平均である。  
 2 「平均給与月額」とは、給料月額と毎月支払われる扶養手当、地域手当、住居手当、時間外勤務手当などのすべての諸手当の額を合計したものであり、地方公務員給与実態調査において明らかにされているものである。  
 また、「平均給与月額(国比較ベース)」は、比較のため国家公務員と同じベース(=時間外勤務手当等を除いたもの)で算出している。  
 3 国家公務員欄における「平均給料月額」及び「平均給与月額(国比較ベース)」の括弧書きは、給与改定・臨時特例法による給与減額措置がないとした場合の値(減額前)である。

(2) 職員の初任給の状況(26年4月1日現在)

区 分		奄美市	鹿児島県	国
一般行政職	大学卒	161,600 円	172,200 円	172,200 円
	高校卒	140,100 円	140,100 円	140,100 円
技能労務職	高校卒	133,100 円	146,700 円	—
	中学卒	121,600 円	129,200 円	—

(注)国家公務員欄における括弧書きは、給与改定・臨時特例法による給与減額措置がないとした場合の値(減額前)である。

(3) 職員の経験年数別・学歴別平均給料月額の状況(26年4月1日現在)

区 分		経験年数10年	経験年数15年	経験年数20年
一般行政職	大学卒	254,200 円	300,800 円	円
	高校卒	216,900 円	300,800 円	円
技能労務職	高校卒	— 円	— 円	— 円
	中学卒	— 円	— 円	— 円

(注)「—」は、経験年数に該当する職員が少ないため、未記載。

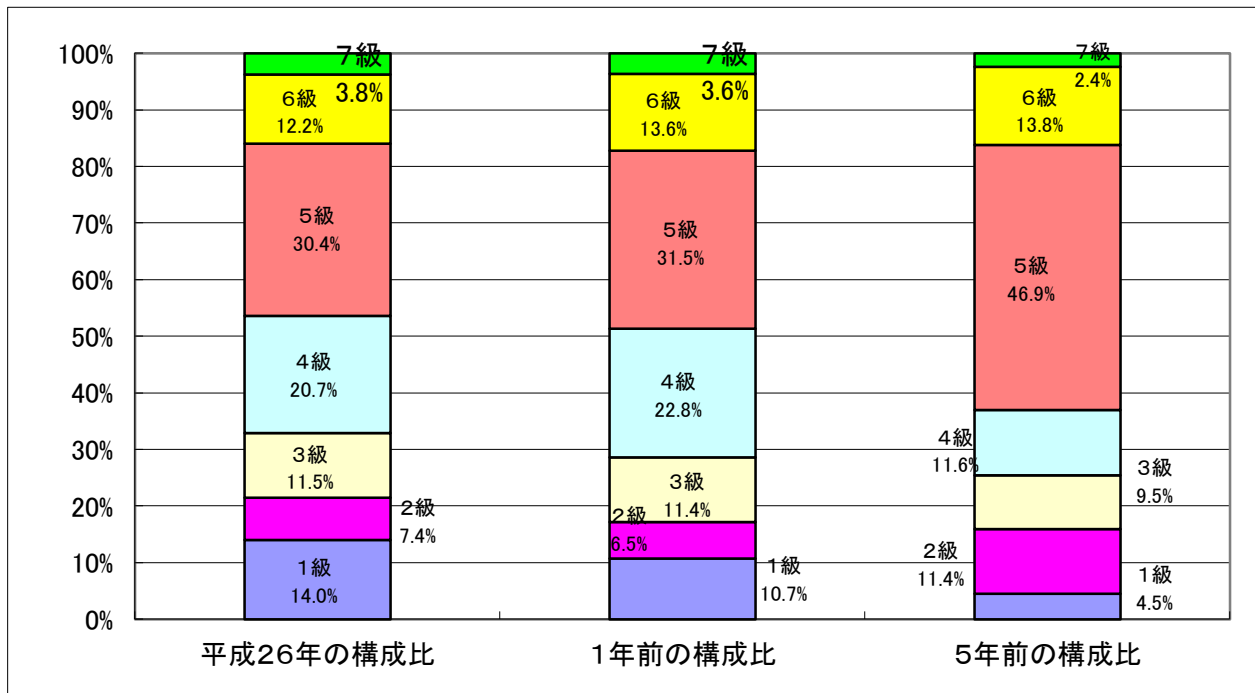
### 3 一般行政職の級別職員数等の状況

#### (1) 一般行政職の級別職員数及び給料表の状況（26年4月1日現在）

区分	標準的な職務内容	職員数	構成比	1号給の給料月額	最高号給の給料月額
1 級	主事補・技師補・主事・技師	62 人	14.0 %	135,600 円	243,700 円
2 級	主事・技師	33 人	7.4 %	185,800 円	307,800 円
3 級	主査	51 人	11.5 %	222,900 円	354,700 円
4 級	主査・係長	92 人	20.7 %	261,900 円	388,300 円
5 級	主幹・課長補佐	135 人	30.4 %	289,200 円	400,600 円
6 級	課長・参事	54 人	12.2 %	320,600 円	422,600 円
7 級	部長・参事	17 人	3.8 %	366,200 円	456,200 円

(注) 1 奄美市の給与条例に基づく給料表の級区分による職員数である。

2 標準的な職務内容とは、それぞれの級に該当する代表的な職務である。



(注) 平成18年に8級制から7級制に変更している。(旧給料表の1級及び2級並びに4級及び5級をそれぞれ統合)

#### (2) 昇給への勤務成績の反映状況

一律C判定基準

#### 4 職員の手当の状況

##### (1) 期末手当・勤勉手当

奄美市		鹿児島県		国	
1人当たり平均支給額(25年度) 1,486 千円		1人当たり平均支給額(25年度) 1,536 千円		—	
(24年度支給割合) 期末手当 2.60 月分 勤勉手当 1.35 月分 ( - )月分 ( - )月分		(24年度支給割合) 期末手当 2.60 月分 勤勉手当 1.35 月分 ( 1.45 )月分 ( 0.65 )月分		(24年度支給割合) 期末手当 2.60 月分 勤勉手当 1.35 月分 ( 1.45 )月分 ( 0.65 )月分	
(加算措置の状況) 職制上の段階、職務の級等による加算措置 役職加算 5～15%		(加算措置の状況) 職制上の段階、職務の級等による加算措置 役職加算 5～20% 管理職加算 10%		(加算措置の状況) 職制上の段階、職務の級等による加算措置 役職加算 5～20% 管理職加算 10～25%	

(注) ( )内は、再任用職員に係る支給割合である。

##### 【参考】 勤勉手当への勤務成績の反映状況（一般行政職）

条例規定上の月数で支給

##### (2) 退職手当（26年4月1日現在）

奄美市			国		
(支給率)	自己都合	応募認定・定年	(支給率)	自己都合	応募認定・定年
勤続20年	21.62 月分	28.98 月分	勤続20年	21.62 月分	27.0250 月分
勤続25年	30.82 月分	36.570 月分	勤続25年	30.82 月分	36.570 月分
勤続35年	43.70 月分	52.44 月分	勤続35年	43.70 月分	52.44 月分
最高限度額	52.44 月分	52.40 月分	最高限度額	52.44 月分	52.44 月分
その他の加算措置 (退職時特別昇給 無 )	定年前早期退職特例措置(2%～20%加算)		その他の加算措置	定年前早期退職特例措置 (2%～20%加算)	
1人当たり平均支給額	22,151 千円				

(注) 退職手当の1人当たり平均支給額は、24年度に退職した職員に支給された平均額である。

##### (3) 地域手当

##### (26年4月1日現在)

支給実績(25年度決算)		2,013 千円	
支給職員1人当たり平均支給年額(25年度決算)		671,320 千円	
支給対象地域	支給率	支給対象職員数	国の制度(支給率)
東京都特別区	18 %	3 人	18 %
大阪府大阪市	15 %	1 人	15 %
地域手当補正後ラスパイレース指数 (ラスパイレース指数)			

(注) 地域手当補正後ラスパイレース指数とは、地域手当を加味した地域における国家公務員と地方公務員の給与水準を比較するため、地域手当の支給率を用いて補正したラスパイレース指数。

(補正前のラスパイレース指数×(1+当該団体の地域手当支給率)÷(1+国の指定基準に基づく地域手当支給率)により算出。)

(4) 特殊勤務手当（26年4月1日現在）

支給実績(25年度決算)			11,424 千円	
支給職員1人当たり平均支給年額(25年度決算)			107,770 円	
職員全体に占める手当支給職員の割合(25年度)			18.1 %	
手当の種類(手当数)			16	
手当の名称	主な支給対象職員	主な支給対象業務	支給実績	正記職員に対する支給単価
収納税務事務手当	税務課の職員	市税の徴収に関する事務	1111千円	日額200円
滞納徴収事務手当	税務課及び建築住宅課の職員	市税等の滞納徴収又は家賃滞納徴収に関する事務	191千円	日額200円
福祉手当	福祉政策課及び保護課の職員	生活保護法, 身体障害者福祉法, 児童福祉法, 知的障害者福祉法及び老人福祉法に基づいて現場並びに指導を行う	1808千円	日額100円・200円
指導主事手当	教育委員会勤務の指導主事	教育委員会事務局に勤務する指導主事	7577千円	給料月額の20%
地籍調査業務手当	地籍調査勤務職員	地籍調査のため現場踏査業務	235千円	日額250円
林政業務手当	農林振興課の職員	林政業務のため現場踏査業務	千円	日額150円
停水手当	水道課の職員	給水の停止	千円	1件当り150円
ハブ取扱手当	市民課の職員	ハブ取扱	528千円	1匹当り140円
特殊自動車乗務者手当	産業建設課の職員	特殊作業自動車の運転	千円	日額250円
家畜等取扱作業従事者手当	産業建設課の職員	家畜の人工授精又はこれらの作業	千円	1回当り2000円

感染症防疫作業従事手当	健康増進課及び環境対策課の職員	感染症の疑いのある患者の救護又は感染症菌の付着の危険がある物件の処理作業	千円	日額80円・100円・150円
汚物処理作業手当	環境対策課の職員	汚物処理作業	千円	日額100円・250円
現場作業手当	水道課の職員	漏水補修作業及び洗管作業	千円	1回当たり200円
有害薬品取扱手当	環境対策課及び農林振興課の職員	有害薬品を取扱う作業	千円	1回当たり250円
夜間作業手当	下水道課の職員	午後10時以降の夜間作業	千円	1回当たり1000円
用地・補償事務手当	都市整備課及び財政課	用地・補償交渉等の業務	15千円	日額200円

#### (5) 時間外勤務手当

支給実績（25年度決算）	114,741 千円
職員1人当たり平均支給年額（25年度決算）	218 千円
支給実績（24年度決算）	130,561 千円
職員1人当たり平均支給年額（24年度決算）	217 千円

(注) 職員1人当たり平均支給額を算出する際の職員数は、「支給実績(○年度決算)」と同じ年度の4月1日現在の総職員数(管理職員、教育職員等、制度上時間外勤務手当の支給対象とはならない職員を除く。)であり、短時間勤務職員を含む。



(6) その他の手当（26年4月1日現在）

手当名	内容及び支給単価	国の制度との異同	国の制度と異なる内容	支給実績 (25年度決算)	支給職員1人当たり 平均支給年額 (25年度決算)
扶養手当	<ul style="list-style-type: none"> <li>・扶養親族である配偶者 13,000円</li> <li>・配偶者以外の扶養親族 6,000円</li> <li>・扶養親族でない配偶者 を有する場合の扶養親族 のうち1人6,500円</li> <li>・配偶者のいない扶養親族 のうち1人11,000円</li> <li>・扶養親族のうち特定期間 にある子(1人につき・ 加算額)5,000円</li> </ul>	同		千円  93,868	円  259,303
住居手当	(ア)月額23,000円以下の家賃を支 払っている職員 家賃額-12,000円 (イ)月額23,000円を超え、55,000円未 満の家賃を支払っている職員 (家賃額-23,000)×1/2+11,000円 家賃額-12,000円 (ウ)月額55,000円以上の家賃を支 払っている職員 27,000円	同		千円  58,147	円  253,918
通勤手当	交通機関利用者:運賃相 当 (最高55,000円) 交通用具使用者:通勤距 離に応じて 2,000円~31,600円	同		千円  25,600	円  63,055
管理職手当	管理監督の地位にある 職員に支給 定額 4,200円~26,200 円 *抑制後の率	異	支給額	千円  15,240	円  183,612
休日勤務手当	休日に勤務を命じられた 職員に支給 勤務1時間単価の 135/100	同		千円  0	円  0
夜間勤務手当	午後10時~午前5時の間 が正規の勤務時間の職 員に支給 勤務時間1時間単価の 25/100	同		千円  0	円  0

## 5 特別職の報酬等の状況（26年4月1日現在）

区 分		給 料		月 額		等	
給 料 報 酬	市 区 町 村 長	769,000	円	(参考)類似団体における最高/最低額			
	( )	( )	( )	888,000	円/	630,000	円
	副 市 町 村 長	639,000	円				
	( )	( )	( )	724,000	円/	560,000	円
	議 長	420,000	円				
	( )	( )	( )	471,000	円/	298,000	円
報 酬	副 議 長	349,000	円				
	( )	( )	( )	425,000	円/	265,000	円
	議 員	321,000	円				
( )	( )	( )	395,000	円/	243,000	円	
期 末 手 当	市 区 町 村 長	(25年度支給割合)					
	副 市 町 村 長	2.90	月分				
	議 長	(25年度支給割合)					
副 議 長	2.90	月分					
退 職 手 当	市 区 町 村 長	(算定方式)		(1期の手当額)	(支給時期)		
	副 市 町 村 長	月額給料×勤続期間×480/100		14,765千円	任期毎		
		月額給料×勤続期間×360/100		9,202千円	任期毎		
備 考							

- (注) 1 給料及び報酬の( )内は、減額措置を行う前の金額である。  
 2 退職手当の「1期の手当額」は、4月1日現在の給料月額及び支給率に基づき、1期（4年＝48月）勤めた場合における退職手当の見込額である。

## 6 職員数の状況

### (1) 部門別職員数の状況と主な増減理由

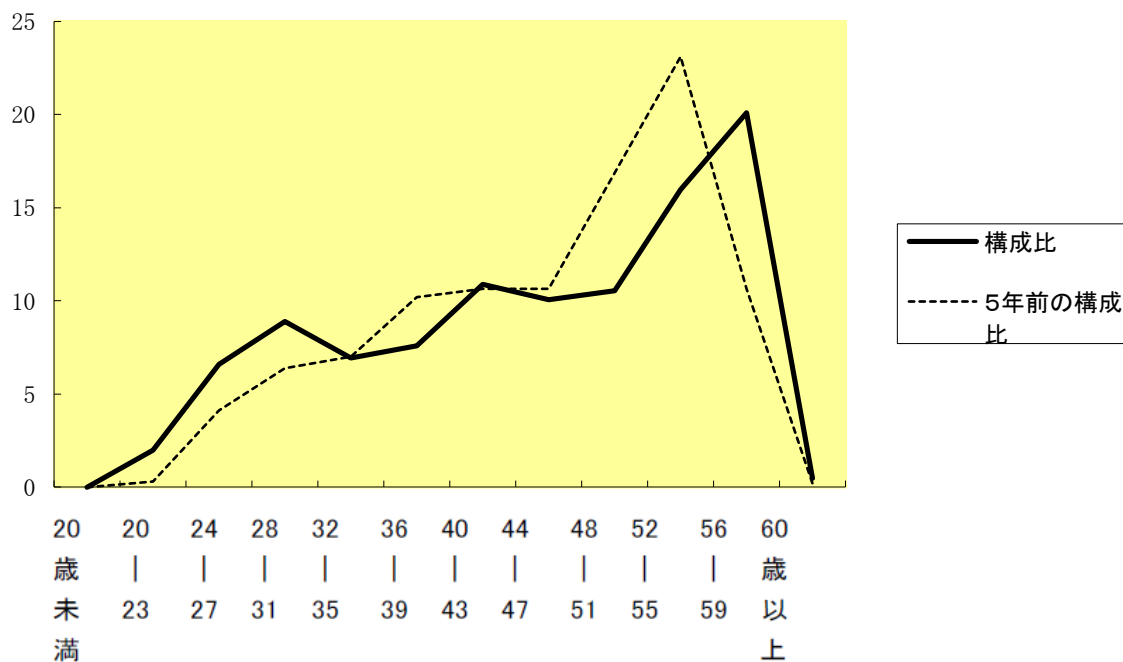
(各年4月1日現在)

区 分		職 員 数		対前年 増減数	主 な 増 減 理 由
		平成26年	平成25年		
普 通 会 計 部 門	議 会	6	6	0	
	総務	107	107	0	
	税務	34	33	1	
	民生	96	99	△ 3	
	衛生	34	34	0	
	労働	1	1	0	
	農林水産	64	65	△ 1	
	商工	24	22	2	
	土木	68	69	△ 1	
	計	434	436	△ 2	
教育部門	79	83	△ 4		
消防部門					
小 計	513	519	△ 6	<参考> 人口1万人当たり職員数 112.33 人 (類似団体の人口1万人当たり職員数 105.34 人)	
公 営 企 業 計 等 部 門	病 院	1	1	0	
	水道	25	25	0	
	下水道	15	16	△ 1	
	国保・介護	47	49	△ 2	
小 計	88	91	△ 3		
合 計	601	610	△ 9	<参考> 人口1万人当たり職員数 131.60 人	
	[ 719 ]	[ 719 ]	[ 0 ]		

- (注) 1 職員数は一般職に属する職員数である。(教育長を含む。)  
 2 [ ]内は、条例定数の合計である。

(2) 年齢別職員構成の状況（26年4月1日現在）

(例) %



区分	20歳未満	20歳～23歳	24歳～27歳	28歳～31歳	32歳～35歳	36歳～39歳	40歳～43歳	44歳～47歳	48歳～51歳	52歳～55歳	56歳～59歳	60歳以上	計
職員数	0人	19人	51人	56人	38人	44人	60人	65人	66人	84人	114人	3人	600人

(3) 職員数の推移

(単位:人・%)

部門別 \ 年度	21年	22年	23年	24年	25年	26年	過去5年間の増減数(率)
一般行政職	448	443	449	448	436	434	△ 14 (△ 3.1%)
教育	95	96	94	88	83	79	△ 16 (△ 16.8%)
消防	—	—	—	—	—	—	
普通会計 計	543	539	543	536	519	513	△ 30 (△ 5.5%)
公営企業等会計 計	106	103	92	90	91	88	△ 18 (△ 17.0%)
総合計	649	642	635	626	610	601	△ 48 (△ 7.4%)

(注) 1 各年における定員管理調査において報告した部門別職員数。

2 合併した団体にあつては、合併前の年については合併前の旧団体の合計職員数。

## 7 公営企業職員の状況

### (1) 水道事業

#### ① 職員給与費の状況

##### ア 決算

区分	総費用 A	純損益又は実 質収支	職員給与費 B	総費用に占める 職員給与費比率 B/A	(参考) 24年度の総費用に占 める職員給与費比率
	千円	千円	千円	%	%
25年度	838,005	92,401	122,846	14.7	13.9

区分	職員数 A	給 与 費				一人当たり 給与費 B/A
		給 料	職員手当	期末・勤勉手当	計 B	
	人	千円	千円	千円	千円	千円
25年度	22	79,232	12,930	34,332	126,494	5,750

(参考)24年度平均 一人当たり給与費
千円 5,974

- (注) 1 職員手当には退職給与金を含まない。  
2 職員数は、26年3月31日現在の人数である。  
3 資本勘定支弁職員に係る職員給与費〇千円を含まない。

##### イ 特記事項

国の要請等を踏まえた減額措置の取組みは一般行政職と同じ

平成19年度から管理職手当4%~2%へ減額

平成20年1月から平成21年11月まで一般職員の給料月額2%減額

平成24年度から管理職手当定率制から定額制

#### ② 職員の基本給、平均月収額及び平均年齢の状況（26年4月1日現在）

区分	平均年齢	基本給	平均月収額
奄 美 市	40.5 歳	310,456 円	490,362 円
団 体 平 均	45.0 歳	342,822 円	509,358 円

(注) 平均月収額には、期末・勤勉手当等を含む。

#### ③ 職員の手当の状況

##### ア 期末手当・勤勉手当

奄美市(水道事業)		奄美市 (一般行政職)	
1人当たり平均支給額(25年度) 1,399 千円		1人当たり平均支給額(25年度) 1,493 千円	
(24年度支給割合) 期末手当 2.60 月分 ( — )月分		(24年度支給割合) 期末手当 2.60 月分 ( — )月分	
勤勉手当 1.35 月分 ( — )月分		勤勉手当 1.35 月分 ( — )月分	
(加算措置の状況) 職制上の段階、職務の級等による加算措置 役職加算 5~15%		(加算措置の状況) 職制上の段階、職務の級等による加算措置 役職加算 5~15%	

(注) ( )内は、再任用職員に係る支給割合である。

イ 退職手当（26年4月1日現在）

奄美市(水道事業)			奄美市（一般行政職）		
(支給率)	自己都合	応募認定・定年	(支給率)	自己都合	応募認定・定年
勤続20年	23.03 月分	30.87 月分	勤続20年	23.03 月分	30.87 月分
勤続25年	32.83 月分	38.955 月分	勤続25年	32.83 月分	38.955 月分
勤続35年	46.55 月分	55.86 月分	勤続35年	46.55 月分	55.86 月分
最高限度額	55.86 月分	55.86 月分	最高限度額	55.86 月分	55.86 月分
その他の加算措置	定年前早期退職特例措置(2%~20%加算)		その他の加算措置	定年前早期退職特例措置(2%~20%加算)	
(退職時特別昇給	無 )		(退職時特別昇給	無 )	
1人当たり平均支給額	—		1人当たり平均支給額	22,064 千円	

(注) 退職手当の1人当たり平均支給額は、25年度に退職した職員に支給された平均額である。

ウ 地域手当

支給手当なし

エ 特殊勤務手当（26年4月1日現在）

支給実績(25年度決算)		510 千円		
支給職員1人当たり平均支給年額(25年度決算)		36,428 円		
職員全体に占める手当支給職員の割合(25年度)		59.0 %		
手当の種類(手当数)		5		
手当の名称	主な支給対象職員	主な支給対象業務	支給実績	左記職員に対する支給単価
浄水場勤務手当	常時浄水場に勤務する職員	浄水場勤務	72千円	1月につき 2,000円
現場作業手当	漏水補修作業及び洗管作業に従事した職員	漏水補修作業及び洗管作業	7千円	1日につき 200円 (夜間作業手当を支給する場合は、支給しないものとする。)
有害薬品取扱手当	人体に特に危険性を有する薬品を取扱う作業に従事した職員	有害薬品を取扱う作業	54千円	1回当たり250円
夜間作業手当	午後10時以降現場作業に従事した職員	午後10時以降の夜間作業	69千円	1回につき1,000円
停水手当	給水条例の規定による給水の停止に従事した職員	給水の停止	308千円	1件につき150円

オ 時間外勤務手当

支給実績（25年度決算）	5,914 千円
職員1人当たり平均支給年額（25年度決算）	328 千円
支給実績（24年度決算）	6,514 千円
職員1人当たり平均支給年額（24年度決算）	310 千円

（注）1 時間外勤務手当には、休日勤務手当を含む。

2 職員1人当たり平均支給額を算出する際の職員数は、「支給実績(○年度決算)」と同じ年度の4月1日現在の総職員数(管理職員、教育職員等、制度上時間外勤務手当の支給対象とはならない職員を除く。)であり、短時間勤務職員を含む。

カ その他の手当（26年4月1日現在）

手当名	内容及び支給単価	一般行政職の制度との異同	一般行政職の制度と異なる内容	支給実績 (25年度決算)	支給職員1人当たり 平均支給年額 (25年度決算)
扶養手当	一般行政職と同じ	同		2,863 千円	260,273 円
住居手当	〃	〃		2,353 千円	261,444 円
通勤手当	〃	〃		528 千円	37,732 円
管理職手当	〃	〃		301 千円	150,600 円
休日勤務手当	〃	〃		0 千円	0 円
夜間勤務手当	〃	〃		0 千円	0 円